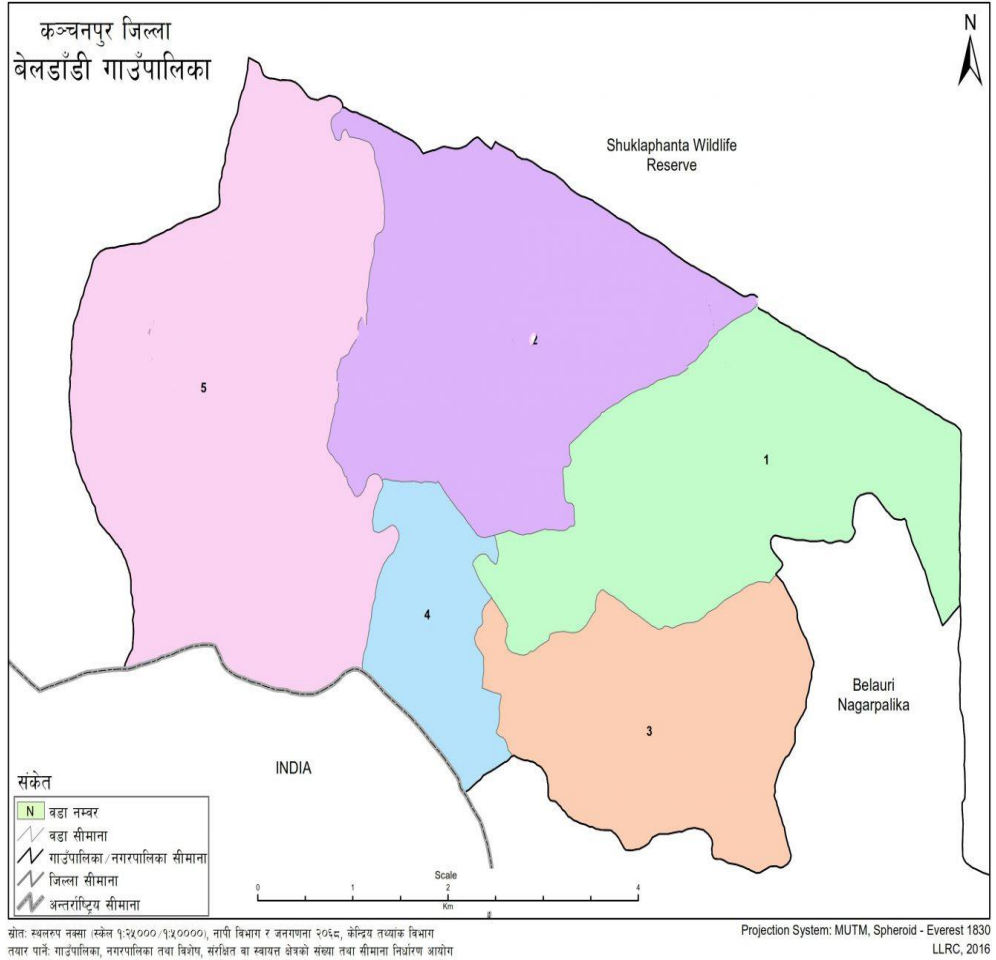




# स्थानीय विपद् तथा जलवायु उत्थानशील योजना

बेलडाँडी गाँउपालिका कञ्चनपुर

२०७५ साल -अर्धवार्षिक २०७९ साल



## योजना अवधि

आ.व. ०७८/०७९ देखि ०८१/०८२ सम्म

## तयार गर्ने

बेलडाँडी गाँउपालिकाको कार्यालय

कञ्चनपुर

दस्तावेज:	स्थानीय विपद् जलवायु उत्थानशील योजनाबेलडांडी गाँउपालिका कन्चनपुर जिल्ला { <i>Local Adaptation Plan for Action, Beldandi gaounpalika kanchanpur District</i> }
योजनाको अवधि:	३ वर्ष (०७८/०७९ देखि ०८१/०८२सम्म)
तयार गर्ने:	बेलडांडी गाँउपालिका, कार्यालय, कन्चनपुर जिल्ला
समन्वय गर्ने:	स्थानीय विपद् तथा जलवायु उत्थानशील समिति, बेलडांडी गाँउपालिका, कन्चनपुर जिल्ला
प्राविधिक सहयोग तथा सहजीकरण गर्ने	राष्ट्रिय वातावरण तथा समविकास समाज नेपाल NEEDS Nepal, अक्सफाम /SCOP-R3 परियोजना
आवरण चित्र :	स्थानीय विपद् तथा जलवायु उत्थानशील कार्ययोजना कार्यशाला गोष्ठिको भलक
आर्थिक सहयोग गर्ने:	MACP / SCOP-R3 परियोजना)

## गाँउपालिका अध्यक्ष ज्युको शुभकामना मन्तव्य

### शुभकामना मन्तव्य

हाल जलवायु परिवर्तनको असर विश्वभर देखा परेको छ। नेपाल पनि यसबाट अछुतो छैन। स्थानीय स्तर खासगरी विपन्न तथा सिमान्तकृत वर्गमा यसको असर भन्दा बढि परेको छ। यसको असर न्युनीकरणका लागि नेपाल सरकारले आवश्यक नीतिगत व्यवस्थाको सुरुवात गरिसकेको छ। यसै सन्दर्भमा कन्चनपुर जिल्लाको बेलौरी नगरपालिकामा जलवायु परिवर्तन तथा वातावरणीय क्षेत्रमा समन्वयका लागि नगरपालिका कार्यपालिकाको नेतृत्वमा स्थानीय बहुसरोकारवाला सँघ संस्थाहरु र लक्षित वर्ग समेतको सहभागितामा गठित नगरपालिका स्तरिय विपद तथा जलवायु परिवर्तन समन्वय समितीको अगुवाईमा तयार गरिएको यो जलवायु परिवर्तन अनुकुलन योजना सवैको लागि अनुकरणीय हुनेछ भन्ने आशा राखेको छु। नगरपालिका तथा यहाँका जनसमुदायले जलवायु परिवर्तनको क्षेत्रमा स्थानीय स्तरमा अनुकुलन एवं न्युनीकरणका प्रयासहरु थालनी गर्ने आवश्यक महशुस गरी जलवायु परिवर्तन नीति २०६७, जलवायु परिवर्तन राष्ट्रिय अनुकुलन कार्ययोजना (नापा) २०६७ एवं स्थानीय अनुकुलन कार्ययोजना (लापा) र राष्ट्रिय कार्ययोजनाको संरचना २०६८ साथै विपद् जोखिम न्युनीकरण तथा व्यवस्थापन गर्नको लागि बनेको ऐन २०७४ अनुरूप यो ३ वर्षे स्थानीय अनुकुलन योजना तयार गरेकोमा नगरकार्यपालिकाले यसलाई प्रशंसनीय कार्य ठानेको छ।

यो योजना MACP को आर्थिक सहयोगमा साभेदार Oxfam in Nepal स्थानीय साभेदार संस्था राष्ट्रिय वातावरण तथा समविकास समाज नेपाल कन्चनपुरको साभेदारीमा संचालित SCOP-R3 परियोजना अर्न्तगत बेलडाँडी गाउपालिकाको अयोजनामा सवै सरोकारवालहरु ( गाउकार्यपालिका, वाड कार्यलय, स्थानीय सरोकारवाला प्रमुखहरु, राजनैतिक दलका प्रतिनिधी, शाखा प्रमुखहरुको सहयोगमा यो स्थानीय विपद् तथा जलवायु उत्थानशील योजना तयार गरिएकोले सम्बन्धित सवैलाई धन्यवाद दिन चाहन्छु।

अन्तमा यस कार्ययोजनाको प्रभावकारी कार्यान्वयनका लागि सम्बन्धित सवै सरोकारवालहरुको सक्रिय सहयोग तथा सहकार्यको अपेक्षा राख्दै यसको सफल कार्यान्वयनको शुभकामना व्यक्त गर्दछु।

.....  
अध्यक्ष बेलडाडी गा.पा.

## सारांश

वर्तमान विश्व समुदायकोको प्रमुख समस्या रहेको स्थानिय विपद् तथा जलवायु उत्थानशिल योजना निर्देशिका २०७४ स्थानिय संघीय मामीला मन्त्रालयबाट पारित गरि स्थानिय विपद् तथा जलवायु परिवर्तनको चुनौति सामना गर्न तथा त्यसका प्रभावहरूसँग अनुकूलित हुन नेपाल सरकारले जलवायु परिवर्तन नीति २०६७, जलवायु परिवर्तन राष्ट्रिय अनुकूलन कार्ययोजना (नापा) २०६७ एवं स्थानीय अनुकूलन कार्ययोजना (लापा) को राष्ट्रिय कार्ययोजनाको संरचना समेत तयार गरी स्थानीय स्तरको अनुकूलनलाई प्राथमिकता दिएको छ ।

विश्वव्यापी रुपमै स्थानिय विपद् तथा जलवायु परिवर्तनले व्यापक चर्चा पाइरहेको वर्तमान सन्दर्भमा उष्ण प्रदेशिय हावापानी रहेको यस गाँउपालिकामा समेत स्थानिय विपद् तथा जलवायु परिवर्तनका लक्षण तथा प्रभावहरु देखा पर्न थालिसकेका छन् । विशेष गरि यस गाँउपालिकामा बाढी तथा डुबानका हिसाबले धेरै मारमा परेको देखिन्छ । यसै परिप्रेक्ष्यमा नेपाल सरकार वन तथा वातावरण मन्त्रालयले बेलायती सरकारको अन्तरराष्ट्रिय विकास विभाग (UK aid/DFID) को आर्थिक सहयोगमा र निड्स नेपालको सहजीकरणमा यस बेलडाडी गाँउपालिकामा समायोजित लापा संरचना अनुसारका विधि तथा प्रक्रियाहरु अवलम्बन गरी स्थानीय बहुसरोकारवालाहरु (बेलडाडीपालिका प्रमुख तथा उपप्रमुख तथा प्रतिनिधि, स्थानीय सेवाकेन्द्र प्रमुखहरु, राजनैतिक दलका प्रतिनिधि, उपभोक्ता समूहका प्रतिनिधि, दलित, महिला, अपाङ्ग, पत्रकार, तथा अन्य बुद्धिजीवीहरु) को सहभागितामा आगामी ३ वर्षका लागि जलवायु परिवर्तन स्थानीय अनुकूलन कार्ययोजना तयार गरिएको छ । योजनाको सारसंक्षेप निम्न तालिकामा प्रस्तुत गरिएको छ ।

शीर्षक	विवरण			
गाँउपालिकाको नाम	बेलडाडी गाँउपालिका			
चार किल्ला	पूर्व : शुक्लाफाटा आरक्ष पश्चिम : भारत सिमाना उत्तर :शुक्लाफाटा आरक्षदक्षिण : बेलौरी नगरपालिका			
क्षेत्रफल (हे)	३६.७ वर्ग कि मी			
अवस्थिति	अक्षांस: २८°४७'३६"देखि २८°४०'४४" उत्तरी अक्षांस देशान्तर: ८०°१५'४२" देखी ८०°१६'५३"पूर्वी देशान्तर			
घरधुरी (श्रोत:	दलित	पुरुष	महिला	ब्राम्हण/क्षेत्री/ठकुरी लगायत अन्य
	५५५८	१४३४३	१५०८५	२३८७०
	जम्मा जनसंख्या : २९४२८ (गाँउपालिकाको प्रोफाईल २०७५ अनुसार )			
जम्मा घरधुरी	४११० घरधुरी			
औसत परिवार संख्या	६.५ जना			
प्रमुख पेशा तथा जीविकोपार्जनको आधार	कृषि, पशुपालन, ज्याला मजदुरी, नोकरी			
हावापानी/जलवायुको अवस्था	औषत तापक्रम : २२.८ से. औषत वर्षा: १७७१.५ मि.लि. हावापानी: उष्ण प्रदेशीय			
जलवायु परिवर्तनको स्थानीय प्रभाव	बाढीजन्य प्रकोप डुबान,कटान,पटान, बन्यजन्तु आतंकले बालीनालीमा नोक्सान गरेको, शितलहरले कृषि उत्पादनमा कमि आदी			
मुख्य मुख्य प्रकोपहरु	बाढी, डुबान, बन्यजन्तु आतंक, शितलहर			

जोखिमको स्तर	नेपाल सरकार वन तथा वातावरण मन्त्रालय (तात्कालिन वातावरण मन्त्रालय) ले गरेको जलवायु परिवर्तन संकटासन्न नक्शाङ्कन प्रतिवेदनमा उल्लेखित ईण्डेक्सको आधारमा यो जिल्ला न्यून जोखिमको अवस्थामा (०.१८१( ०.३५५, Low Rank) सुचिकृत छ ।			
संकटासन्न वडाहरु	अति उच्च जोखिम (V4)	उच्च जोखिम (V3)	मध्यम जोखिम(V2)	न्यून जोखिम (V1)
	५	१,२,३	४	२
संकटासन्न घरधुरीको विवरण (श्रोत : घरधुरी सर्वेक्षण, २०७३)	अति उच्च जोखिम (V4)	उच्च जोखिम (V3)	मध्यम जोखिम(V2)	न्यून जोखिम (V1)
	८५४ ( २३ %)	१६१४ (४४ %)	८२८ ( २३ %)	३८२ (१० %)
योजनाको परिकल्पना	जलवायुमैत्री नगरपालिकाको विकास गरी जिविकोपार्जनको श्रोतमा टेवा पुऱ्याउने			
योजनाको अवधि	आ.व. ०७५/०७६ देखि २०७७/७८सम्म			
प्रस्तावित बजेट	रु २,७७,४१,०००			
विषयगत क्षेत्र	अनुमानित लागत रु हजारमा			कुल बजेट जम्मा
	२०७८/२०७९	२०७९/२०८०	२०८०/२०८१	
कृषि तथा खाद्य सुरक्षा	1690	2455	1720	9,819.00
जलवायु जन्य प्रकोप	2110	3240	1490	7,051.00
विपद् पूर्व	680	160	160	1,016.00
विपद्को बेला	14	14	14	50.00
विपद् पश्चात	452	2	2	458.00
वन तथा जैविक विविधता	27	2739	2727	5,608.00
जल तथा उर्जा	280	580	330	1,456.00
मानव स्वास्थ्य	52	52	27	137.00
भौतिक पूर्वाधार तथा सहरी विकास	800	850	150	1,803.00
योजना अनुगमन	175	80	80	343.00
जम्मा	6,280.00	10,172.00	6,700.00	27,741.00
योजना कार्यान्वयनमा सहयोग गर्न सक्ने मुख्य निकायहरु	गाउँपालिका जिल्ला समन्वय समिति, जिल्ला प्रशासन कार्यालय,विषयगत सरकारी निकायहरु, राष्ट्रिय तथा अर्न्तराष्ट्रिय गैह्र सरकारी संस्थाहरु, स्थानीय सामुदायिक संस्थाहरु, निजिक्षेत्र आदी ।			
लैंगिक तथा सामाजिक समावेशिकरण	योजना तर्जुमा महिला तथा विपन्न वर्गको समेत सहभागिता रहेको छ भने योजना कार्यान्वयन गर्दा लैंगिक सम्वेदनसिल तथा सामाजिक समावेशीकरणलाई प्राथमिकता दिईने छ ।			
योजनाको समायोजन	आवधिक योजनामा स्थानिय विपद् तथा जलवायु अनुकुलन योजनालाई समायोजन गरि कार्यान्वयन गरिने छ ।			
योजनाको कार्यान्वयन	गाउँपालिकाको नेतृत्वमा सरकारी तथा गैह्र सरकारी संघसंस्थाहरु, उपभोक्ता समुहहरुसंगको समन्वय तथा सहकार्यमा कार्यक्रम कार्यान्वयन गरिने छ ।			
अनुगमन तथा मूल्यांकन	सरकारी निकायहरु र विभिन्न सहयोगी निकाय तथा सरोकारवालाहरुवाट विभिन्न तह ( राष्ट्रिय, जिल्ला तथा समुदाय स्तर) वाट अनुगमन तथा मुल्यांकन हुनेछ ।			
क्षमता विकास	कार्यान्वयन गर्ने निकायहरुको हालको अवस्था र कार्य प्रकृति अनुसार क्षमता विकास क्रियाकलाप समेत यसयोजनामा समावेश छ ।			

यस योजनाको कार्यान्वयनबाट नगरपालिकाका सम्पूर्ण बासिन्दा खासगरी लक्षित विपन्न, महिला तथा पछाडि पारिएका वर्गहरूको अनुकूलन क्षमता अभिवृद्धि भै जलवायु परिवर्तनको समस्याले न्यून प्रभाव परेको भविष्यको परिकल्पना गरिएको छ । उक्त परिकल्पना पूरा गर्न रु. १,२९,६५०००( अक्षरुपी एक करोड उन्नतिस लाख पैष्टी हजार ) रुपैया बराबरको विस्तृत कार्ययोजना तयार गरिएको छ । योजनाको प्रभावकारी कार्यान्वयन, अनुगमन तथा मूल्यांकन एवं क्षमता विकासका कार्यक्रमहरू समेत यस योजनामा समावेश गरिएका छन् । यस योजनाले लैंगिक तथा सामजिक समावेशिकरणको पक्षलाई अभिन्न अंगको रूपमा अंगिकार गरेको छ । त्यसैगरी यस योजनालाई नगरपालिका तथा अन्य सम्बद्ध निकायहरूको वार्षिक तथा आवधिक योजनाहरूमा एकिकृत गरी कार्यान्वयन गर्न यस योजनाले विशेष जोड दिएको छ ।

## विषय सूची

नगरपालिकाको पृष्ठभूमि.....	1
ज.ज.ज अवस्थिति र भौगोलिक अवस्था.....	1
ज.ज.घ मानवीय अवस्था( जनसंख्या, शिक्षा, सिप तथा दक्षता, सचेतना र स्वस्थ्य):.....	2
ज.ज.ङ आर्थिक क्रियाकलापहरूको अवस्था (वित्तिय तथा बजार पहुँच, रोजगारी) :.....	2
ज.ज.छ प्राकृतिक श्रोतको अवस्था (वन, जलस्रोत, खानी कृषि):.....	3
ज.ज.ट समुदाय विकास (भौतिक पुर्वाधारको अवस्था).....	3
ज.ज.ड समुदाय विकास (भौतिक पुर्वाधारको अवस्था).....	3
ज.ज.ण इन्धन तथा उर्जाको अवस्था.....	3
ज.ज.ड मौसम तथा जलवायुको अवस्था.....	3
ज.द.ज स्थानीय अनुकूलन कार्ययोजनाको औचित्य, मान्यता एवं आधारहरू.....	4
स्थानीय अनुकूलन योजनाको औचित्य मान्यता:.....	5
ज.द.द स्थानीय अनुकूलन योजना र विपद् जोखिम व्यवस्थापन विच अन्तर्सम्बन्ध.....	5
ज.द.घ स्थानीय अनुकूलन कार्ययोजना परिकल्पना तथा अपेक्षित उपलब्धिहरू.....	6
योजना कार्यान्वयन रणनीति.....	6
<b>परिच्छेद इ.....</b>	<b>7</b>
इ.ज विपद् व्यवस्थापन समाहित स्थानीय अनुकूलन कार्ययोजना तयारीका चरण र प्राप्त नतिजाहरू.....	7
इ.द विपद् तथा जलवायु परिवर्तन सम्बन्धी सचेतना अभिवृद्धि.....	18
इ.घ.द.ज जोखिम, संकडासन्नता र श्रोत नक्षांकन.....	17
इ.घ.द.द जोखिमको अवस्था तथा अनुकूलनका प्रयासहरूको विश्लेषण :.....	17
इ.घ.घ अनुकूलन क्षमताको विश्लेषण.....	19
इ.घ.घ.ज जिविकोपार्जनका सम्पत्तिहरूको विश्लेषण.....	20
इ.घ.घ.द संस्थागत नक्षांकन तथा सेवा प्रदायक संस्था विश्लेषण.....	22
इ.घ.ङ संकडासन्नताको विश्लेषण.....	23
इ.घ.ङ.ज संकडासन्नता बस्तिको पहिचान तथा संकडासन्नता अवस्था स्तरीकरण.....	23
इ.घ.ङ.घ संकडासन्नता वर्ग तथा सामाजिक समुहहरूको पहिचान.....	27
इ.ङ अनुकूलन कार्यहरूको प्राथमिकीकरण.....	28
उच्च अनुकूलन क्षमताको परिकल्पना.....	28
इ.ङ.ज अनुकूलन कार्यहरूको प्राथमिकीकरण.....	29
इ.ङ.द आवश्यक क्षमता विकासको लेखाजोखा.....	31
इ.छ स्थानीय अनुकूलन कार्ययोजनाको तर्जुमा.....	31
<b>परिच्छेद : घ.....</b>	<b>45</b>
घ.ज स्थानीय योजना तर्जुमा प्रक्रियामा विपद् समाहित स्थानीय अनुकूलन कार्ययोजना समायोजन.....	45
घ.द विपद् समाहित स्थानीय अनुकूलन कार्ययोजनाको कार्यान्वयन.....	45

घ.घ विपद् समाहित स्थानीय अनुकूलन कार्ययोजनाको प्रगति

मुल्यांकन.....45

सन्दर्भ सामग्री.....46

अनुसुची १: जलावायु उत्थानशील विपद् व्यवस्थापन समिती नामावली.....५०

अनुसुचि: 2 योजना तर्जुमा गर्दाका सहभागीहरुको विवरण.....५१

अनुसुची ३ : विपद् पुर्वतयारी योजनाहरु.....५२

अनुसुची ४ : विपद् पश्चतका प्रतिकार्य योजनाहरु.....५३

अनुसुची ५ : समुदाय स्तरीय विपद् व्यवस्थापन समितिको नामावली



# परिच्छेद १

## गाउँपालिकाको पृष्ठभूमि

### 1.1.1 अवस्थिति र भौगोलिक अवस्था

बेलडाँडी गाउँपालिका कञ्चनपुर जिल्लाको सदरमुकाम महेन्द्रनगरबाट दक्षिण पूर्वतर्फ २४ कि.मी को दुरीमा अवस्थित छ । यस गाउँपालिकाको कुल क्षेत्रफल ३६.७ वर्ग किलोमिटर रहेको छ । समुन्द्र सतहबाट २८० मिटरदेखि ८०० मीटर उचाईमा रहेको छ । यस गाउँपालिकाको उत्तरमा शुक्लाफाटा बन्धजन्तु आरक्ष रहेको छ, दक्षिणमा भारतको उत्तर प्रदेशको पिलिभित, पूर्वमा वेलौरी नगरपालिका र पश्चिममा शुक्लाफाटा राष्ट्रिय निकुञ्ज रहेका छन् ।

नक्सा परिवर्तन गर्ने



### 1.1.2 सामाजिक अवस्था (संरसंस्था, संस्कृति, सामाजिक मुल्य तथा मन्यता):

मानविय श्रोतमा यस पालिकामा कृषक, व्यापारि, स्वास्थ्य कर्मी, कृषि जे.टि.ए., पशु जे.टि.ए., मेकानिक, कारपेन्टर, सिलाइ बनाइ सम्बन्धी सिप भएका, कम्प्युटर टेक्नीसियन र निजि तथा सरकारी शिक्षक रहेका छन । तुलनात्मकरूपमा यस नगरपालिकामा प्राविधिक ज्ञानभएका व्यक्तिहरुको संख्या कम रहेको पाइन्छ । सदरमुकाम वाट टढा रहेको र कैलाली सदरमुकाम वाट पनि टढा रहेको यस गाविसमा शिक्षाको तथा जनचेतनाको स्तर उन्नति गर्नुपर्ने आवश्यकता देखिन्छ ।

**1.1.3 मानवीय अवस्था( जनसंख्या, शिक्षा, सिप तथा दक्षता, सचेतना र स्वस्थ):** यस गाँउपालिकामा स्थानिय सकारको रुपमा गाँउपालिका कार्यालय, स्वास्थ्य चौकि, तथा विभिन्न तहका सामुदायिक विद्यालयहरु छन । यसका साथै सहकारी संस्थाहरु लक्षित बर्ग संन्जाल, सामुदायिक वन उपभोक्ता समुहहरु, स्थानिय क्लव, आमा समुह, बचत तथा स्वावलम्बन समुहहरु छन । यसका साथै यहाँ सुशासन, स्थानिय शासन मेलमिलाप लगायत विभिन्न विषयगत क्षेत्रमा गैर सरकारी संस्थाहरुले कार्यक्रम संचालन गरेको पाईन्छ, विधुत सेवाको हकमा यस क्षेत्रका समुदायहरुले केहि मात्रामा सौर्य उर्जाको उपयोग गरेको पाईन्छ, नेपाल टेलिकमको जिएसएम र सिडिएमको टावर रहेको छ, यस गाँउपालिका नागरिकहरु सित मोवाईलको पहुच रहेको पाईन्छ ।

**१.१.४ आर्थिक क्रियाकलापहरुको अवस्था (वित्तिय तथा बजार पहुच, रोजगारी) :** यस गाँउपालिकाका मानिसहरुको प्रमुख पेशा कृषि र ज्यालामजदुरी रहेको छ । थोरै जनसंख्याको मात्र आर्थिक श्रोत उद्योग तथा व्यापार व्यवसाय रहेको छ । अधिकांश युवा वर्गको वैदेशिक रोजगार नै प्रमुख आर्थिक श्रोत रहेको छ । साथै विभिन्न बैक, वित्तिय संस्था तथा सहकारी संस्थाहरुले ऋण प्रवाह एवं बचत संकलनका लागि सेवा प्रदान गरिरहेका छन । व्यापार तथा व्यवसाय सम्बन्धी विवरण तलको तालिकामा प्रस्तुत गरिएको छ ।

तालिका न. १ तथाँक अधावधिक सुचना प्रविधि शाखा सँग प्राप्त गर्ने

सि.न	व्यापार, व्यवसाय विवरण	संख्या
१	वाटो व्यवसाय	३
२	बेकरी तथा मिष्टान व्यवसाय	१०
३	एगोभेट	३
४	बैक	१
५	बोर्डिङ स्कूल	१२
६	सहकारी	१९
७	जुता पसल	८
८	फोटो स्टुडियो	५
९	फर्निचर	३
१०	किराता पसल	१०५
११	सि.डि पसल	०
१२	अटो बर्कसप	५
१३	ग्यास डिलर	१०
१४	मदिरा व्यवसाय	१००
१५	इटा भटा	०
१६	राईस मिल	१२
१७	फर्निचर तथा स.मिल	३
१८	घडि रेडियो टि.भि मर्मत	७
१९	खाजा घर तथा चिया पसल	५५
२०	हुबानी सेवा	२०
२१	पुस्तक पसल तथा फोटोकपी	१८
२२	साइबर	३

स्रोत बेलडाँडी गाँउपालिका पार्श्वचित्र २०७४

**1.1.5 प्राकृतिक श्रोतको अवस्था (वन, जलस्रोत, खानी कृषि)** : यस गाँउपालिका जल श्रोतमा अत्यन्त धनी रहेको छ। चौधर, भरनासागर, भुक्ला, सुतिया, किचैया जस्ता नदी नालाले रहेको यस नगरपालिकामा यि नदी नालाहरुले नै वर्षेनी बाढीको प्रकोप पनि निम्त्याउने गरेको छ। यस गाँउपालिकामा साना तथा ठुला गरी ५ तालतलैयाहरु भएतापनि संरक्षणको अभावका कारण सुकिएरहेको अवस्था छ। शुक्लाफाटाँ बन्जन्तु आरक्षसंग जोडिएको यस नगरपालिकामा ३ सामुदायिक वन रहेको छ। यस नगरपालिकामा हात्ती, बाघ, चित्तल, बंदेल जस्ता वन्यजन्तु रहेकाले जैविक विविधतामा पनि नगरपालिका धनी नै रहेको छ। जडिबुटीको मात्रा पर्याप्त भएतापनि श्रोत, साधन र बजारीकरणको अभावका कारण त्यसबाट फाइदा लिन नसकेको अवस्था छ।

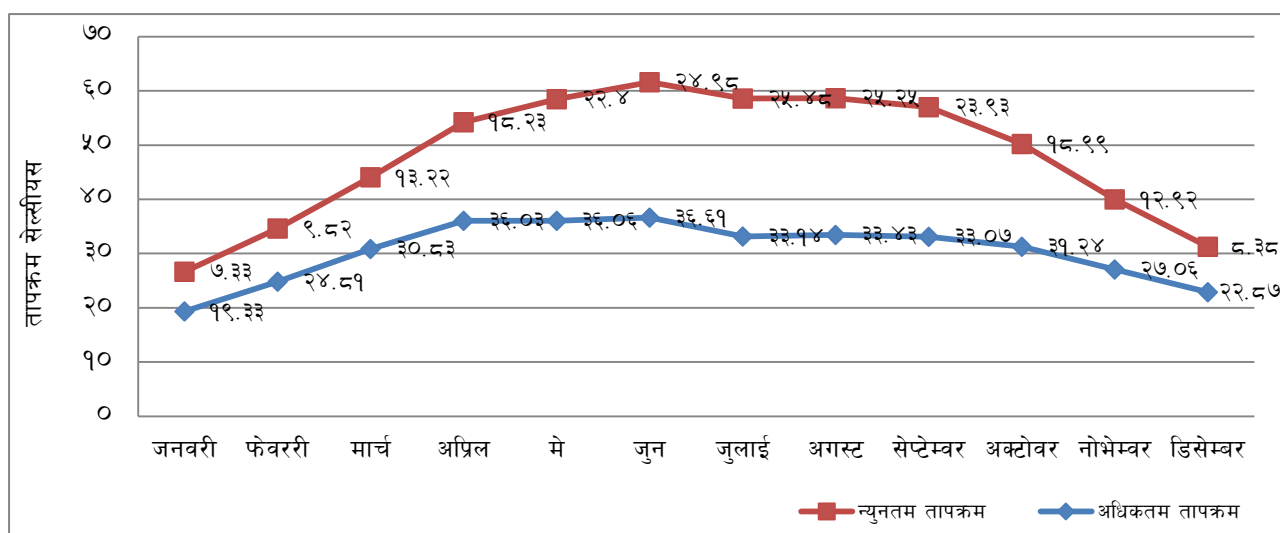
**1.1.6 समुदाय विकास (भौतिक पुर्वाधारको अवस्था)** यस गाँउपालिकाका सबै वडामा सडक संयन्त्रले छोएको छ। प्रमुख बजारहरुमा कालोपत्रे सडक छ भने केही सडक मात्र ग्राभिल छन भने बाकी सबै कच्ची रहेका छन। यस पालिकामा २ उ.मा.वि, ४ मा.वि र १ क्याम्पस, १ प्राथमिक उपचार केन्द्र, १ स्वास्थ्य चौकी, १ इलाका प्रहरी कार्यालय, कृषि सेवा केन्द्र तथा पशु सेवा केन्द्र, गाउँघर क्लिनिक, सामुदायिक भवन रहेको छ।

### 1.1.7 इन्धन तथा उर्जाको अवस्था

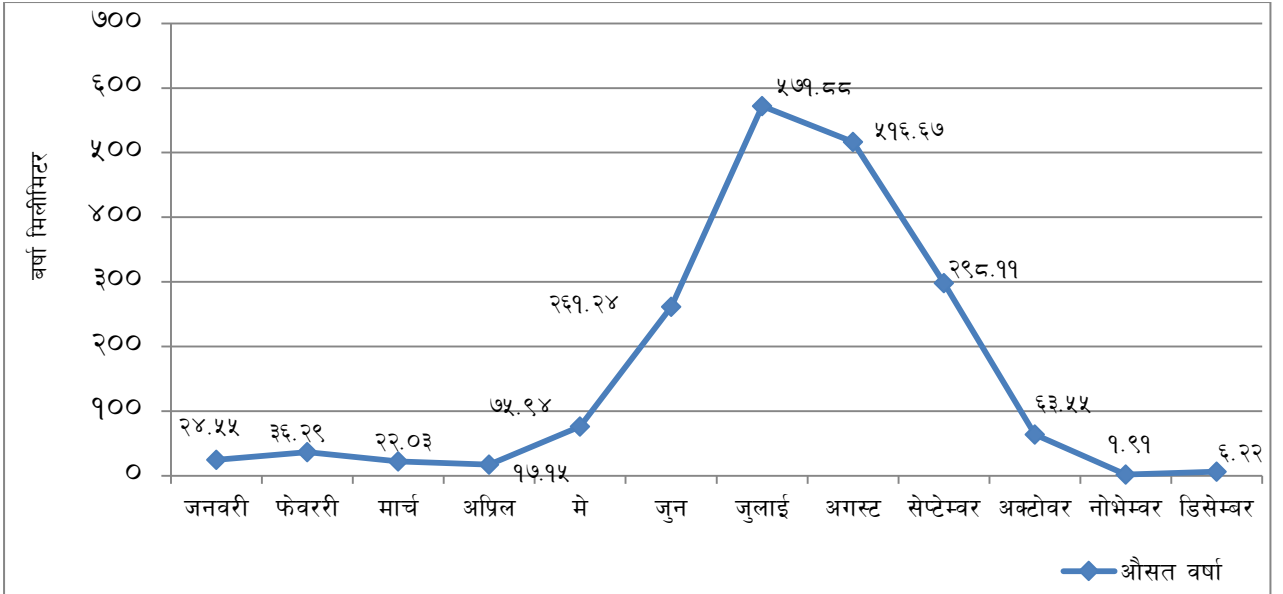
यस गाँउपालिकामा राष्ट्रिय प्रशारणको विद्युतिय लाईनमा जोडिएकोले सबै टोलहरुमा विद्युत उपलब्ध छ। साथै यस नगरपालिकामा इन्धन तथा उर्जाको मुख्य श्रोत दाउरा रहेको छ। गोबरग्याँस जडान समुदायमा लोकप्रिय रहेता पनि आर्थिक अभावको कारणले सबैको पहुँचमा पुग्न सकेको छैन। यदेपी धेरै ठाँउमा महंगो मुल्य कै एल.पि.ग्याँसको प्रयोग बढ्दो क्रममा छ।

### 1.1.8 मौसम तथा जलवायुको अवस्था

यो गाँउपालिका नेपालको तराई क्षेत्रमा पर्ने भएकोले उष्ण तथा उपोष्ण प्रकारको (मनसुन) हावापानी पाईन्छ। यस नगरपालिका को औसत तापक्रम २३.९८° से रहेको छ। गर्मी महिनामा औसत अधिकतम तापक्रम ३७.२° से र जाडो महिनामा औसत न्यूनतम तापक्रम ७.९° से सम्म पुग्न जान्छ। यस नगरपालिकामा वैशाख र जेठ महिनामा अत्याधिक गर्मी र पुस र माघ महिनामा सबैभन्दा जाडो हुने गर्दछ। यहाको आर्द्रता सरदर ७९.९६ % रहेको छ। विगत दश वर्षको तापक्रम र वर्षा नजिकैको सम्बन्धित उप-साखाको आधारमा चित्र न. ३ र ४ मा खुलाईएको छ।



चित्र न. ३ वेलडाँडीपालिका नजिकैको महेन्द्रनगर उप-शाखाको को २००३ देखि २०९३ सम्मको औसत अधिकतम र न्यूनतम तापक्रम (श्रोत: जल तथा मौसम विज्ञान विभाग, २०९६)



चित्र न. ४ बेलडाँडी गाउँपालिकाको नजिकैको अतरिया उप-साखाको २००३ देखि २०१३ सम्मको औसत वर्षा

(श्रोत: जल तथा मौसम विज्ञान विभाग, २०१६)

### 1.2.1 स्थानीय अनुकूलन कार्ययोजनाको औचित्य, मान्यता एवं आधारहरू

नेपाल बाढी, पहिरो, महामारी, आगलागी, शीतलहर र हावाहुरी र डुवानको जोखिममा रहेको मुलुकहो । जलवायु परिवर्तनका कारण पर्ने प्रतिकूल प्रभावबाट पनि नेपाल संवेदनशील अवस्थामा रहेको छ । यस सन्दर्भमा नेपाल सरकारबाट स्वीकृत “विपद् जोखिमव्यवस्थापन राष्ट्रिय रणनीति, २०६६” मा व्यवस्था भएबमोजिम विपद् जोखिम व्यवस्थापनको क्षेत्रमा पूर्वतयारी तथा जोखिम न्यूनीकरण कार्यलाई विशेष महत्व दिइएको छ । विपद् जोखिम व्यवस्थापनको सवाललाई विकासका योजनासँग मूल प्रवाहीकरण गरी विपद् उत्थानशील समाज निर्माण गर्ने क्रममा जिम्मेवार निकायले पहलकदमी लिन आवश्यक भइसकेको छ । यस परिस्थितिमा विपद् जोखिम व्यवस्थापनलाई केन्द्रदेखि स्थानीय तहसम्म विस्तार गरी सबै तहका विकास नीति तथा कार्यक्रममा मूल प्रवाहीकरण गर्नु पर्ने यथाथर्तालाई आत्मसात गर्दै दिगो विकासको मान्यतालाई सुनिश्चित गर्न प्रभावित सबै वर्ग समुदाय एवं क्षेत्रको पहुँच र स्वमित्व स्थापित हुनेगरी स्थानीय स्रोत, साधन तथा क्षमताको अधिकतम परिचालन गर्दै विपद् जोखिम व्यवस्थापनलाई सहभागितामूलक, पारदर्शी उत्तरदायी, समावेशी र जिम्मेवार बनाउन विपद् जोखिम व्यवस्थापन राष्ट्रिय रणनीति, २०६६ को मूल भावना तथा मर्मलाई आत्मसात गर्दै नेपाल सरकारले “स्थानीय विपद् तथा जलवायु उत्थानशिल योजना तर्जुमा निर्देशिका, २०७४” लागु गरेको छ । मानव जन्य क्रियाकलापले नै हरितगृह ग्यास उत्सर्जनमा वृद्धि भई नेपालमा पनि जलवायु परिवर्तनको प्रतिकूल प्रभाव पर्न थालेको विभिन्न अध्ययनहरूले देखाएको छ । नेपालमा पनि जलवायु परिवर्तनको असरको कारण कृषि तथा खाद्य सुरक्षा, वन तथा जैविक विविधता, जलश्रोत तथा उर्जा, मानव स्वास्थ्य, जलवायु जन्य प्रकोप तथा बसोवास तथा भौतिक पूर्वाधारका क्षेत्रमा असर पारेको तथ्य राष्ट्रिय अनुकूलन कार्यक्रम २०६७ पनि औल्याएको छ । यसै सन्दर्भमा बेलडाँडीगाउँपालिकाको आयोजना र *MACP* को आधिक सहयोगमा *OXFAM* संगको साभेदारीमा निड्स नेपालको सहजीकरणमा स्थानीय समुदायको जलवायु परिवर्तनले विभिन्न क्षेत्रमा पारेको असरहरूसँग सामना गर्न सक्ने क्षमताको अभिवृद्धि गर्न स्थानीय अनुकूलन कार्ययोजना तयार गरी कार्यान्वयन गर्ने उद्देश्यका साथ यस नगरपालिकाको संकटासन्नता, सम्मुखता र अनुकूलन क्षमताको विश्लेषणको आधारमा जोखिम मुल्यांकन तयार पारिएको संकटासन्न नक्शामा आधारित भई स्थानीय अनुकूलन कार्ययोजनाको राष्ट्रिय संरचनाले निर्दिष्ट गरेका विधि, प्रक्रिया र चरणहरूलाई अवलम्बन गरी बहुसरोकारवाला निकायहरू नगरपालिका, वडा अध्यक्ष तथा प्रतिनिधि, विषयगत कार्यालयहरूको प्रतिनिधि, राजनैतिक दलका प्रतिनिधि, स्थानीय गैह्र सरकारी संघसंस्थाहरूको प्रतिनिधि, विपद् व्यवस्थापनको क्षेत्रमा कार्यरत संघसंस्थाहरू, दलितप्रतिनिधि, महिला प्रतिनिधि तथा अन्य सरोकारवालानिकायहरूको सक्रिय सहभागीतामा वडा स्तरबाट पहिचान भएको प्रकोप तथा अनुकूलनका प्रयासहरूलाई समेत समावेश गरी मिति २०७८/०४/०५ देखि २०७८/०४/०६ सम्म गाउँपालिका स्तरमा स्थानीय विपद् तथा जलवायु परिवर्तन अनुकूलन कार्ययोजना अध्यावधिक गोष्ठिको आयोजना गरी आगामी ३ वर्षको लागी स्थानीय

अनुकूलन कार्ययोजनाको अध्यावधिक दस्तावेज तयार गरी उक्त दस्तावेज माथि विभिन्न चरणमा छलफल भई अन्तिम रूप प्रदान गरिएको थियो ।

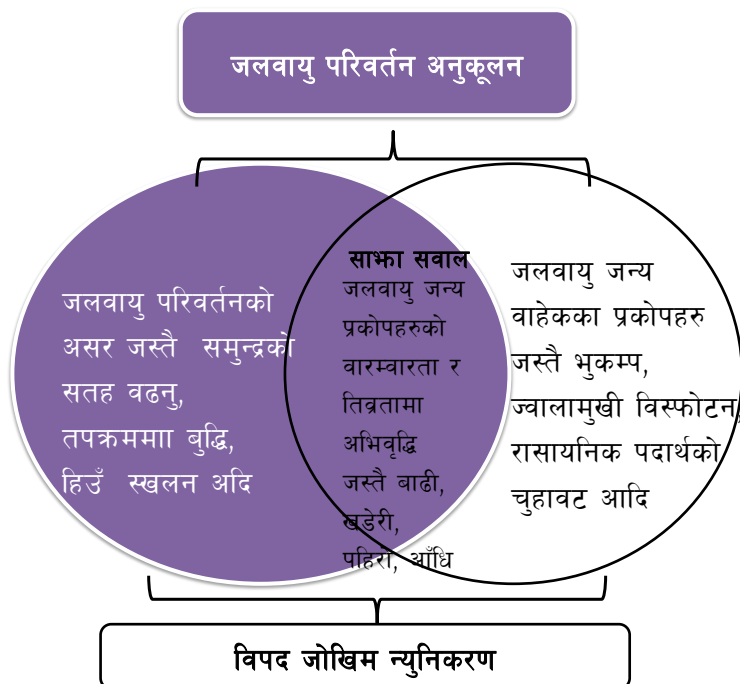
**स्थानीय अनुकूलन योजनाको औचित्य मान्यता:**

स्थानीय अनुकूलन कार्ययोजनाको राष्ट्रिय संरचनाको निर्देशित सिद्धान्त उर्ध्वगाजलवायु परिवर्तन यो शताब्दीको विश्वकै चासो र सरोकारको मुद्दाको रूपमा स्थापित भइसकेको छ । यसले सबै प्रकारका सभ्यता, मानवीय, भौतिक, सामाजिक, आर्थिक तथा सांस्कृतिक विकासमा अवरोध पुर्याउनुका साथै स्थापित विकासका पूर्वाधार तथा मान्यताहरूमाथि पनि चुनौतीहरू थपेको छ । यसै स्थितिलाई मनन गरी जलवायु परिवर्तनसंग जुध्न विश्व समुदाय एकाकार भई अनुकूलन तथा न्यूनीकरणका प्रयासहरू सुरु गरिएका छन् । नेपालले पनि विगत एक दशकदेखि जलवायु परिवर्तन अनुकूलनका क्षेत्रमा विभिन्न पहलकदमीहरू सुरु गरी जलवायु परिवर्तन संकटासन्न समुदाय तथा घरघुरीहरूको अनुकूलन क्षमता बृद्धि गर्न मुलुकको विभिन्न भागमा विभिन्न कार्यक्रमहरू सञ्चालनमा ल्याएको छ ।

नेपाल जलवायु परिवर्तनका दृष्टिले अति संकटासन्न मुलुकहरू मध्येमा पर्दछ । यहाँको गरिबी, सामाजिक आर्थिक ढाँचा, भौगोलिक अवस्थिति आदिका कारणले जलवायु परिवर्तनका असर र प्रभावहरू प्रत्यक्ष महसुस हुने गरी देखिएका छन् । यसै सन्दर्भमा संगठित र योजनाबद्ध रूपमा जलवायु संकटासन्नतालाई सम्बोधन गर्न संयुक्त राष्ट्रसंघीय जलवायु परिवर्तन प्रारूप महासन्धिप्रति प्रावधान अनुसार नेपालले सन् २०१० मा आफ्नो “राष्ट्रिय अनुकूलन कार्यक्रम (National Adaptation Programme of Action)” तर्जुमा गरी कार्यान्वयनमा ल्याएको छ । राष्ट्रिय अनुकूलन कार्यक्रममा प्रस्ताव गरिएका अनुकूलनका उपायहरूलाई लक्षित क्षेत्र र समुदायहरूसम्म पुर्याई कार्यान्वयन गर्न, सन् २०१८ मा स्थानीय अनुकूलन कार्ययोजना (Local Adaptation Plans for Action) तयारी सम्बन्धी खाका तयार गरी सोही अनुसार स्थानीय निकायसंगको सहकार्य तथा स्थानीय समुदायको सकृय सहभागितामा स्थानीय अनुकूलन कार्ययोजना तर्जुमा गरी कार्यान्वयन हुन थालेका छन् ।

## **1.2.2 स्थानीय अनुकूलन योजना र विपद् जोखिम व्यवस्थापन विच अर्न्तसम्बन्ध**

स्थानीय अनुकूलन योजना र स्थानीय विपद् जोखिम व्यवस्थापन योजनाको मुख्य उद्देश्य नेपालले भोगिरहनु पर्ने र दोहोरिरहने बाढी, पहिरो, महामारी, आगलागी, शितलहर आदि जस्ता विनाशकारी समस्या तथा जोखिमहरूको सामना गर्न सक्ने समुदायको निर्माण गर्नु रहेको छ । स्थानीय समुदायको क्षमता अभिवृद्धि गरी, वर्तमान तथा भावि दिनमा हुन सक्ने प्रकोको जोखिम तथा प्रभावसंग समानुकूलन भई स्थानीय समुदायमा मा परेको वा पर्न सक्ने असरलाई कम गर्नु नै यस अनुकूलन योजनाको मुख्य ध्येय रहेको छ । नेपाल सरकारले स्थानीय अनुकूलन कार्ययोजना तथा स्थानीय विपद् व्यवस्थापन योजना तयार गरी कार्यान्वयन गर्न मार्गदर्शनहरू तयार गरी कार्यान्वयन समेत भईरहेको छ । स्थानीय अनुकूलन र विपद् जोखिम व्यवस्थापन योजना दुवै छुट्टै दस्तावेजको लागि छुट्टै मन्त्रालयबाट मार्गदर्शन लागु गरिएको भएता पनि यसको उद्देश्य, आसय, योजना तर्जुमा, प्रक्रिया र विधिमा खासै भिन्नता देखिदैन । स्थानीय अनुकूलन योजनाले जलवायु परिवर्तनबाट सिर्जित जलवायुजन्य प्रकोपहरूमा केन्द्रित भई संकटासन्न समुदायको अनुकूलित क्षमतामा अभिवृद्धि गर्ने उद्देश्यका साथ योजना तयार गरेको र स्थानीय विपद् व्यवस्थापन योजनाले जलवायु जन्य तथा अन्य प्रकोपहरूलाई समेटेी विपद् व्यवस्थापनका पक्षलाई केन्द्रित गरी योजना तयार गरी कार्यान्वयन गर्ने भएकाले स्थानीय अनुकूलन योजना र स्थानीय विपद् जोखिम व्यवस्थापन योजना समायोजन गर्नु पर्ने आवश्यक देखिएकोले विपद् व्यवस्थापन योजनामा समावेश भए गरेका विपद् व्यवस्थापन सम्बन्धि योजनाहरूपनि स्थानीय अनुकूलन योजनामा समावेश गरी कार्यान्वय गर्दा अझ बढि प्रभावकारी हुने देखिएकोले यस योजनामा समानता रहेका पक्षहरूलाई समावेश गर्ने प्रयास गरिएको छ ।



चित्र न. १ : स्थानीय अनुकूलन कार्ययोजना र स्थानीय विपद व्यवस्थापन योजनाको अर्न्तसम्बन्ध

### 1.2.3 स्थानीय अनुकूलन कार्ययोजना परिकल्पना तथा अपेक्षित उपलब्धिहरु

यस स्थानिय विपद् तथा जलवायु उत्थानशिल अनुकूलन कार्ययोजना समाहित (लापा) कार्यान्वयन पश्चात वेलडाडी गाँउपालिकामा निम्न बमोजिमको परिवर्तनको परिकल्पना गरिएको छ ।

- स्थानिय जनतामा स्थानिय विपद् तथा जलवायु परिवर्तन, यसका असर र अनुकूलनबारे सचेतना अभिवृद्धि भएको हुनेछ ।
- जिविकोपार्जनका क्षेत्रहरुमा स्थानिय विपद् तथा जलवायुजन्य प्रकोपका कारण हुनजाने क्षतिमा कमी आएको हुनेछ ।
- उच्च संकटासन्न तथा संकटासन्न अवस्थामा रहेका वर्ग तथा समुदायहरुको संकटासन्नताको स्तरमा कमि आएको हुनेछ ।
- यस गाँउपालिकाका जनताको प्रमुख पेशाको रुपमा रहेको कृषि उत्पादनमा वृद्धि भई जिवनस्तरमा सकारात्मक परिवर्तनको अनुभूति हुनेछ ।
- यसका साथै स्थानिय विपद् तथा जलवायुले प्रभाव पार्ने छवटै विषयगत क्षेत्रहरुमा जलवायुजन्य प्रकोपका कारणहुने क्षतिमा कमि आउने र असरहरु संग जुध्ने क्षमतामा वृद्धि हुने कुराको परिकल्पना गरिएको छ ।
- स्थानिय अनुकूलन कार्ययोजना कार्यान्वयन पश्चात स्थानिय विपद् तथा जलवायु मैत्रि नगरपालिका रुपमा स्थापित हुने छ ।

### योजना कार्यान्वयन रणनीति

स्थानिय विपद् तथा जलवायु उत्थानशिल अनुकूलन योजनाको कार्यान्वयनको नेतृत्वमा गाँउपालिका रहनेछ । यस योजनाको सफल कार्यान्वयन र समन्वयात्मक भुमिकाका लागि नगरपालिकामा जलवायु परिवर्तन अनुकूलन तथा विपद् व्यवस्थापन समन्वय समिति गठनगरि क्रियाशिल रहनेछ । समन्वय समितिको कार्य विधि तयार गरि नगरपालिका परिषदले कार्यान्वयनका नितीगत निर्णय गरि कार्यान्वयन गरिनेछ । अनुकूलन योजनाका कार्यहरुलाई समुदायमा स्थापीत भई क्रियाशिल रहेका विद्यमान समुह, संस्था, क्लब तथा उपभोक्ता समितिहरु मार्फत कार्यान्वयन गरिनेछ । भौतिक पूर्वाधार सम्बन्धि कार्यक्रमहरुको कार्यान्वयनमा आवश्यकता अनुरूप नगरपालिका प्राविधिकहरुवाट बिस्तृत लागत अनुमान (इष्टिमेट) गर्न

सहयोग लिईनेछ । अनुकूलन कार्ययोजना कार्यान्वयनका लागि स्थानीय सहजकर्ताहरूको परिचालन गरिनेछ । यी सहजकर्ताहरूले सामाजिक परिचालनका कार्यहरू र कार्यान्वयनका लागि आवश्यक सहजीकरणका कार्यहरू गर्नेछ । यस्ता सहजकर्ता परिचालन गर्ने संस्थाहरूको क्षमता विकास सहित आवश्यक नियमित र थप सहयोग जलवायु परिवर्तन सम्बन्धि विशिष्ट अनुभव भएका राष्ट्रिय संस्थाहरूबाट हुनेछ । यस योजनामा अन्य सरोकारवाला निकायहरूको सहयोग पनि आवश्यक पर्ने हुनाले सो कार्यक्रमहरूका लागि सरोकारवाला निकायको वार्षिक योजनामा समावेश गर्नका लागि नगरपालिकाले पहल गर्नेछ । विस्तृत कार्यान्वयन योजना अनुसार सम्बन्धित व्यक्ति, संस्था निकायहरूसँगको समन्वय र सहकार्यमा स्रोत तथा सेवा जुटाई कार्यक्रम कार्यान्वयन गरिनेछ । कार्यक्रम कार्यान्वयन हुनु पूर्व कार्यान्वयनका लागि आवश्यक विस्तृत बजेट तयारी गाउँपालिका संग सहमती एवं सम्झौता गरि कार्यान्वयन हुनेछ । उक्त कार्यान्वयन गर्ने समितिहरूले कार्यक्रम कार्यान्वयन पूर्व सम्बन्धित लाभान्वित वर्ग समक्ष विस्तृत योजना तथा बजेट विवरण प्रस्तुत गरिने छ । कार्यक्रम संचालनको क्रममा आय व्ययको विवरण तथा सम्बन्धित अभिलेखहरू पारदर्शी रूपमा राखिनेछ ।

## परिच्छेद 2:

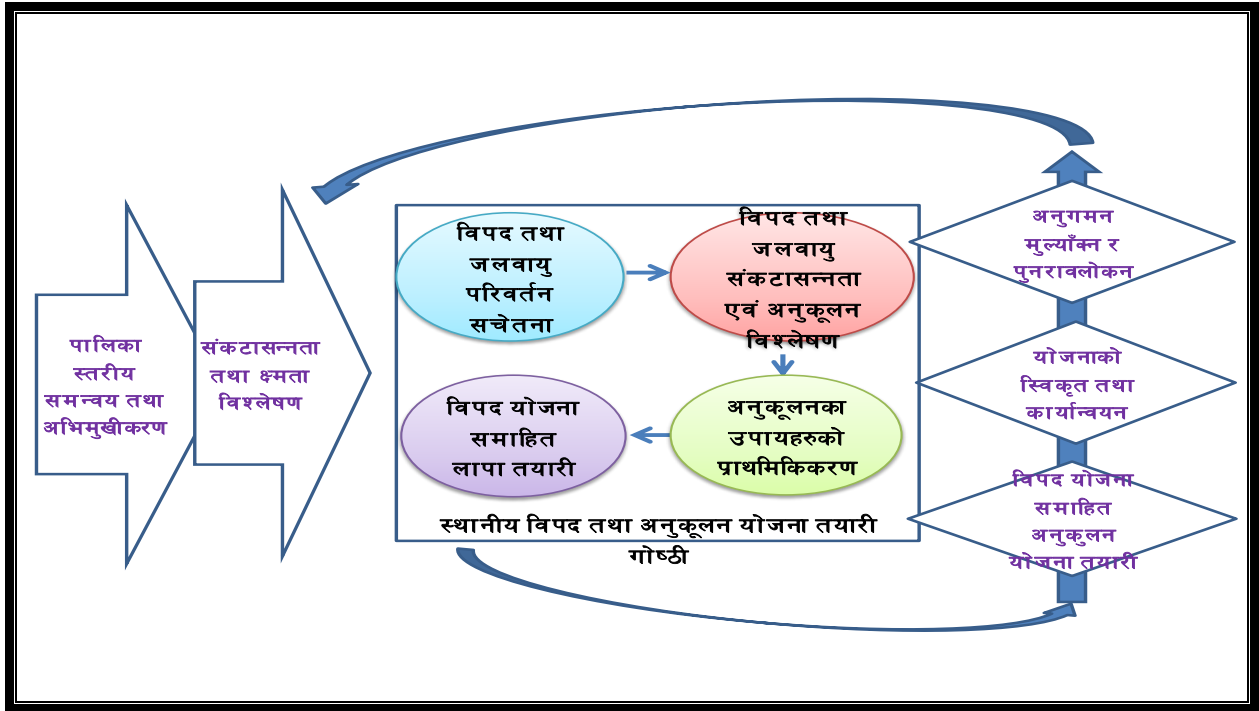
### 2.1 विपद व्यवस्थापन समाहित स्थानीय अनुकूलन कार्ययोजना तयारीका चरणर प्राप्त नतिजाहरू

यस गाउँपालिका अर्न्तगत स्थानिय विपद् तथा जलवायु उत्थानशिल अनुकूलन योजनामा समेटिएका सबै घरधुरी तथा सरोकारवालाहरूको प्रत्यक्ष सहभागिता तथा जलवायु परिवर्तन अनुकूलन तथा विपद् व्यवस्थापन समन्वय समितिको अगुवाईमा अनुकूलन कार्ययोजना कार्यान्वयनको अनुगमन अर्धवार्षिक रूपमा गरिने छ । अनुगमनको लागि समितिका पदाधिकारीहरूलाई अनुगमन सम्बन्धि अभिमुखीकरणमा सहभागि भएर मात्र अनुगमन कार्यमा संलग्न हुनेछन् जसबाट गरिएको प्रभावकारिताको लेखाजोखा गर्न सहज हुनेछ । त्यसैगरी वार्षिक रूपमा मूल्यांकन गरिनेछ, भने ३ वर्ष पछि अन्तिम मूल्यांकन गरि पुनः आगामी दिनको मुल्याङ्कन योजना तयार गरिनेछ । यसरी नै अनुकूलन कार्ययोजनालाई सघाउन अनुगमन तथा मूल्याङ्कनले सिकाइ, चिन्तन-मनन र पृष्ठपोषणका लागि अवसर प्रदान गर्दछ ।

कार्यक्रम संचालनको क्रममा कार्यक्रम गुणस्तरीय तथा उद्देश्य मुलक बनाउन सम्बन्धित लाभान्वित वर्ग तथा सम्बन्धित सरोकारवाला संस्थाहरूको सुभावलाई सम्बोधन गरिने छ । साथै गाउँपालिका, सम्बन्धित समितिले स्वः अनुगमन मूल्यांकन गरिनुका साथै सहयोगी निकायहरूसंग संयुक्त रूपमा समेत कार्यक्रमको नियमित अनुगमन मूल्यांकन गर्नेछ । कार्यक्रम सम्पादन पश्चात सम्बन्धित क्रियाकलापको सार्वजनिक लेखा परिक्षण गरिने छ ।

अनुगमनका तहहरू	किन	कसले	कहिले	कसरी
समुदाय तथा वडा तहका अनुगमन (क्रियाकलापहरूको तहमा)	<ul style="list-style-type: none"> <li>पारदर्शिता र अपनत्व कायम गर्न</li> <li>अनुकूलन कार्यहरूको प्रभावकारी कार्यान्वयन</li> </ul>	जलवायु परिवर्तन अनुकूलन तथा विपद् व्यवस्थापन समन्वय समिति, समुदाय स्तरको अनुगमन समिति र म.सा.व.उ.स, सहजकर्ता	कार्यक्रम संचालन पूर्व, संचालनको क्रममा र सम्पन्न भएको १ महिना भित्र (हरेक कार्यक्रममा)	सार्वजनिक लेखा परिक्षण, स्वः अनुगमन तथा मूल्यांकन, होल्डिग बोर्ड

नेपाल सरकारको स्थानीय अनुकूलन कार्ययोजना राष्ट्रिय संरचना र स्थानीय विपद् तथा जलवायु उत्थानशील योजना तर्जुमा निर्देशिकाले निर्दिष्ट गरेका चरणहरूलाई समायोजित गरी स्थानीय स्तरमा सहभागितामूलक विधि तथा औजारहरूको प्रयोग गरी विपद् व्यवस्थापन समायोजित स्थानीय अनुकूलन कार्ययोजना तयार गरिएको छ । योजना तर्जुमा गर्दा अवलम्बन गरिएको प्रक्रियाको सारंश तलको चित्रमा देखाईएको छ भने विभिन्न चरणमा गरिएको अपनाइएको विधिहरूको नतिजा तल क्रमशः उल्लेख गरिएको छ ।



## 2.2 विपद तथा जलवायु परिवर्तन सम्बन्धी सचेतना अभिवृद्धि

स्थानिय विपद् तथा जलवायु परिवर्तन र यसको असर नयाँ विषयवस्तु भएकोले भएकाले अनुकूलन योजना तयारीको क्रममा जलवायु परिवर्तन र यसबाट परेको वा पर्न सक्ने असर, प्रभाव तथा अनुकूलन योजनाको आवश्यकता बारे नगरपालिका स्तर देखि वडा स्तर सम्म गोष्ठी, छलफल, फ्लेक्स चार्ट, भिडियो मार्फत सचेतना अभिवृद्धि गर्नुको साथै जिविकोपार्जनका सम्पत्ति र सम्मुखताको आधारमा प्रत्येक घरधुरीहरूको संकटासन्नताको स्थितीको लेखाजोखा गरिएको थियो । अभिमुखिकरण क्रियाकलाप संचालन पश्चात गाउँपालिकाको अगुवाईमा सवै वडा अध्यक्ष तथा वडा सदस्य एंवम राजनैतिक दलका प्रतिनिधि, स्थानिय निकाय एवं सेवा प्रदायक संघ संस्था, शैक्षिक संस्था र सर्व साधारणहरूको सहभागितामा स्थानीय अनुकूलन योजना तर्जुमा गरिएको थियो ।

### ६.घ विपद् तथा जलवायु परिवर्तन संकटासन्नता तथा अनुकूलन मूल्यांकन

प्रत्येक वडामा वडा स्तरीय भेला गरि सो भेलामा फ्लेक्स चार्ट, चित्र छलफल र मौखिक छलफल मार्फत जलवायु परिवर्तन, सोको कारण र जलवायु परिवर्तनको प्रभाव तथा असर बारेमा छलफल गरी ५ वटै वडाहरूमा संकटासन्न घरधुरीहरूको पहिचान र जोखिम संग अनुकूलन गर्नको लागि समुदायले अवलम्बन गरेका उपायहरूको विश्लेषण गरी थप अनुकूलनका उपायहरू यस विधि मार्फत पहिचान गरिएको थियो ।

#### 2.3.1.1 जलवायु परिवर्तनको अवस्था विश्लेषण (मौसमी पात्रो, बाली पात्रो र प्रकोप पात्रो)

सम्मुखताको विश्लेषण गर्न मा ऐतिहासिक समयरेखा मौसमी पात्रो र बाली पात्रो जस्ता विधिहरू प्रयोग गरिएको थियो । यस बेलडाडी पालिकाको स्थानीय स्तरमा मौसमी अवस्थामा आएको परिवर्तन बारे जानकारी हासिल गर्न मौसमी पात्रोको सहयोग लिन सकिन्छ । स्थानीय स्तरमा भएको जलवायु परिवर्तनको अवस्थाबारे जानकारी हासिल गर्न करिब ३० वर्ष पहिले र हालको मौसममा आएको फेरवदल बारे जानकारी लिईएको छ । यसबाट स्थानीय समुदायले मौसममा आएको फेरवदलसंगै कृषि खेतिमा हुने वदलावसंग कृषि खेतिमा हुने फेरवदलाव बारे विश्लेषण गरी सोहि अनुसार खेति प्रणाली अपनाउन सहयोग पुरयाउदछ, भने यस विधिबाट वारम्बार भै रहने प्रकोपहरूको समयसिमा बारे विश्लेषण गर्न सहयोग पुगी उक्त समयमा सिमामा पूर्व सचेतना अपनाउन यस विधिले मद्दत पुग्दछ । यस विधिको प्रयोगमा समुदायका ज्येष्ठ नागरिक, बुद्धिजीवी, जानिफकारहरूसंग छलफल गरिएको थियो । यसै विधि प्रयोग गरी स्थानीय किसानद्वारा जलवायु परिवर्तनसंग अनुकूलित हुन अवलम्बन गरिएका प्रयासहरूको समेत जानकारी प्राप्त गरिएको थियो ।



तालिका न.२

विवरण	समय	वैशाख	जेष्ठ	आषाढ	श्रावण	भाद्र	असोज	कार्तिक	मंसिर	पुस	माघ	फाल्गुन	चैत्र
वर्षा													
मनसुनी वर्षा	पहिले		*	**	***	**	*						
	अहिले				***	**	*	*					
हिउँदे वर्षा	पहिले								*	**	**		
	अहिले									*	**		
तापक्रम													
जाडो दिन	पहिले							*	**	***	*		
	अहिले								*	**	**		
गर्मी दिन	पहिले	*	**	***	**	**	*						
	अहिले	*	**	***	**	**							
वाली													
धानको बीउ लगाउने समय	पहिले	*	**	**									
	अहिले	*	***	*									
धान रोप्ने	पहिले			*	**								
	अहिले		*	***	*								
विरुवाको फूल तथा फल लाग्ने समय	पहिले	***										*	**
	अहिले	***	*									*	**
प्रकोप मुख्य													
वाढि	पहिले			*	**	***	*						
	अहिले			*	***	***	*						
डुबान	पहिले			*	**	*							
	अहिले			*	***	***							
खडेरी	पहिले	*	**										
	अहिले	**	**	*									*

विवरण	समय	वैशाख	जेष्ठ	आषाढ	श्रावण	भाद्र	असोज	कात्तिक	मंसिर	पुस	माघ	फाल्गुन	चैत्र
हुरी बतास	पहिले	*	**										
	अहिले	**	**									*	**
शितलहर	पहिले								*	**	***		
	अहिले									**	***		
जंगली जनावरको आंतक	पहिले	*	**	**									*
	अहिले	*		*			**	**	*				*

नोट :

\* न्यून

\*\* मध्यम

\*\*\* उच्च

उपरोक्त मौसमी पात्रोको विश्लेषण गर्दा विगतका वर्षहरुभन्दा हाल जाडो समय घटदै गएको अनुभूति गरिएको छ भने गर्मी मौसम लम्बिएको तथा गर्मी (तापक्रम) बढेको पाइएको छ । सोहि प्रकार पहिलाको तुलनामा वर्षाको अवधि कम भएको पाइएको छ तर वर्षा हुँदा एकै पटक ठूलो वर्षा हुन गई कम समयमा वर्षाको मात्रा बढी भएको पाइएको छ जसले बाढि, नदीकटान तथा डुवानको समस्या पटक पटक दोहरिएको अनुमान गर्न सकिन्छ । यसै प्रकार हिउदे वर्षा हुन छाडेको पाईन्छ जसले गर्दा खडेरी हुने देखिन्छ । । यसले गर्दा बाली चक्रमा पनि प्रत्यक्ष रुपमा असर पारेको पाईन्छ ।

**इ.घ.ज्ञ.इ प्रकोपको ऐतिहासिक समयरेखा :** यस विधि अर्न्तगत बेलडाडीको विगत २०२८ साल देखि हालसम्म भएको मुख्य मुख्य प्रकोपहरु र उक्त प्रकोपहरुको सामना गर्न स्थानीय समुदायले अवलम्बन गरेका प्रयासहरुको विश्लेषण गरिएको छ । यसवाट स्थानीय समुदायहरुले भविष्यमा दोहोरिन सक्ने प्रकोप र सो वाट पर्ने जोखिमहरुको आंकलन गरी भविष्यमा हुन सक्ने प्रकोपहरुको सामना गर्न आवश्यक उपायहरु समयमा नै अपनाउन सहयोग पुग्नेछ ।

### तालिका न.३ प्रकोपको ऐतिहासिक समय रेखा

विपद्	साल र महिना	स्थान सहित वडा	भौतिक क्षति	सामाजिक क्षती	आर्थिक क्षती	मानवीय क्षती	प्राकृतिक क्षती	अनुकुलनका प्रयासहरु
	२०२८ भदौ	वडा ४ गडाटोल भित्रिटोल बागीटोल	१५ वटा घरको आशिक क्षति	भुइया मन्दिर क्षति			१०० धान मकै खेती नष्ट	धुरीमा चारपाइ बानेर बसेको

विपद्	साल र महिना	स्थान वडा सहित	भौतिक क्षति	सामाजिक क्षती	आर्थिक क्षती	मानवीय क्षती	प्राकृतिक क्षती	अनुकुलनका प्रयासहरु
बाढी	२०३६ असोज	गडाटोल भित्रिटोल बागीटोल बैजनाथ कान्छिवजार	१० घर क्षती		२ गाइ भैसीको मृत्यु	पर्खाला लगाएको	५०० विघा धान मकै क्षति	टाडवाला घर बनाएको
बाढी	२०७८. ६।२९ देखि कार्तिक २							
जंगलीजनावर आतंक	२०३७ देखि हालसम्म	इमलीया बैजनाथ कालिका	५० घरमा पानी पसेको २० घर क्षती		घरभित्रको धान गहु खाएको	७ जनाको मृत्यु	९० विघा धान नष्ट	पटाका पटकाउने होहल्ला गर्ने, आगो बाल्ने
	२०४० असोज	कालिका टोल, गौडी					५०० विघा धान मकै क्षति	विद्यालयमा बसेका छिमेकिको घरमा बसेको
बाढी	२०४०	वडा न.५ गौडीटोल कालिकाटोल	१५० घर पुर्ण रुपमा क्षती	१ मन्दिर पुर्ण क्षती	१५० घरपरिवार को खाद्यान्न, लत्ताकपडा क्षती		१०० विघा धान खेती डुवान १०० विघा धान खेती पटानी	छरछिमेकबाट सहयोग, नेपाली सेना बाट
हुरीबतास	२०४५	वडाभरि	२०० घर क्षती	विद्यालयको छात्रा उडाएको		१ जना बालिकाको मृत्यु		१००० देखि ३५०० जि.वि.स. बाट
हुरीबतास	२०७५	पालिकाभरी	५० घर पुर्ण रुपमा क्षति		पालिका भरी रु १ करोड बराबरको क्षति			
बाढी	२०४५ असोज	वडा न.१ रतनपुर	३० घर क्षती	भुइया मन्दिर क्षति	१५० विघा धान नष्ट		१५० विघा धान खेती पटानी	उचो ठाउमा गई बस्ने गरेको

विपद्	साल र महिना	स्थान वडा सहित	भौतिक क्षति	सामाजिक क्षती	आर्थिक क्षती	मानवीय क्षती	प्राकृतिक क्षती	अनुकुलनका प्रयासहरु
बाढी	वडान. ३ २०४५ असोज २७	बैवाह,कमरी, खैरीघाट,सिस मडाडी गौडी समलडाडी	२८ घर भत्केको	विद्यालयमा सामान्य क्षती	२३०० विघा वाली नष्ट,भणरण गरेको खाद्यान्न नष्ट		३०० पटानी र ५० विघा कटानी	पशु चौपाया उचो ठाउमा लगेको रुखमा बसेको काचो अम्बम र मकै खाएर बसेको
जनावरको आतंक	२०४७ श्रावण	इमलीया वैजनाथ	४० वटा घर पुर्ण रुपमा क्षती	बैजनाथ मन्दिर भूइया मन्दिर भत्केको	२५ भेडा वाखा बगाएको ५० वटा बंगुर,५० बोरा लाही नष्ट		७०० विघा धान खेती पटान	जिल्ला प्रशासन संग समन्वय गरि राहत प्राप्त गरेको
जंगलीजनावर आतंक	२०४७ देखि हालसम्म	भरनासागर कालिकाटोल शिविर	४० वटा घर क्षती	कालिका मन्दिर र गौरा महेश्वरीको तारबार फालेको	उखुखेती धानखेती गहुखेती १५० विघा नष्ट			हर्न बजाउने,आगो बाल्ने,पटाका पटकाउने
बाढी	२०५४ भाद्र	बैवाह,कमरी, खैरीघाट,सिस मडाडी गौडी समलडाडी	४०० घरको भित्ता भत्केको	सार्वजनिक धारा विद्यालय आशिक क्षति	२३०० विघा डुवान		१५० विघा कटानी र २५ विघा पटानी	चाउचाउ चिउरा जि.वि.स.बाट उपलब्ध
जंगली जनावरको आतंक	२०५८	गौडीटोल कालिका २	६० घर क्षती		२०० विघा लगाएको धान र गहु वाली नष्ट	२ जना गम्भिर रुपमा घाएते		आगो बाल्ने,थाल बजाउने, पटाका पटकाउने
सर्पको टोकाइ	२०६०	गड्डा				३ जनाको मृत्यु		भारफुक गरेको तर सन्धो नभएको
बाढी	२०६५ असोज	गड्डा	१५ वटा घर भत्केको		घर भित्र थन्काइको अन्न लुगा फाँटा सबै नष्ट		१७०० विघा धान खेती क्षति	

विपद्	साल र महिना	स्थान वडा सहित	भौतिक क्षति	सामाजिक क्षती	आर्थिक क्षती	मानवीय क्षती	प्राकृतिक क्षती	अनुकुलनका प्रयासहरु
जंगली जनावरको आतंक	२०६५ असोज	इमलीया बैजनाथ कालिका	८५ घर पुर्ण क्षती		२० वटा पसल भित्र पानी पसेर सामान नष्ट,	१ जनाको मृत्यु	३५ विघा धान खेती पटान	रेडक्रसले राहत र प्रतिघर १४००० का दरले दिएको
सर्पको टोकाई	२०६५	इमलीया बैजनाथ कालिका				७ जनाको मृत्यु र २ जना उपचार गरेर बाचेको		मछर दानीको प्रयोग
बाढी	२०६५	चवन्नी टोल			माछा पोखरीका माछा बगाएका		२००० विघाको काटेको धान बगाएको	उचो घर बनाउन लागेको
हुरीबलास	२०६५	वडा भरि	२ घर जलेको ३०० घरको छाना र भित्ता भत्केको	कृषि भवन, र विद्यालयको छाना फालेको				१०० जनाले २५०० का दरले जिविस बाट सहयोग पाएको र त्रिपाल ,भाडाकुडा रेडक्रस बाट पाएको
बाढी	२०६५ असोज	रतनपुर भरनासागर लक्ष्मीटोल नभज्वतीटोल	२०० घरधुरी डुवान	भुइया मन्दिर डुवान	४०० विघा लगाएको धान नष्ट		१० विघा कटानी	१००० देखि ५००० हजार सम्म जिल्ला प्रशासनबाट र भाडाकुडा ,खाद्यान्न र लत्ता कपडा रेडक्रसबाट पाएको
बाढी	२०६५ असोज	बैवाह,कमरी, खैरीघाट,सिस मडाडी गौडी समलडाडी	२०० घरको भित्ता भत्केका	घरभित्रको खाद्यान्न नष्ट				उचो ठाउमा बसेको
बाढी	२०५९	सिहपालटोल नवजागरणटोल ढकनिया गौडी	२५० घर डुवान	कालिका मन्दिर कञ्चन प्रा.वि. डुवान	४०० विघा धान खेती नष्ट		नहरको क्षती	खेती लगाउने समय अगाडी सारेको

विपद्	साल र महिना	स्थान वडा सहित	भौतिक क्षति	सामाजिक क्षती	आर्थिक क्षती	मानवीय क्षती	प्राकृतिक क्षती	अनुकुलनका प्रयासहरु
जंगलीजनावर आतंक	२०७० देखि हाल सम्म	वडा भरि	१ घर		२ बोरा गहु १० बोरा धान नष्ट		गहु खेती धान खेती तोरी खेती नष्ट	खेतको वरिपरि भिलिमिलि तारबार गरेको
शितलहर	२०७० देखि हाल सम्म	वडा भरि			तरकारी खेती नष्ट	वालवालिका, बृद्धावृद्ध को स्वास्थ्यमा असर		न्यानो कपडा लाउने गरेको, आगो बालेर बस्ने गरेको
हुरीबतास	२०७५ वैशाख	वडा भरि	६० वटा घरको छाना उडाएको ५० वटा गोठ भत्केको					
बाढी	२०७५ असोज	वडा नं ३ कमरी	१० वटा घरमा क्षति भएको		करिब १५ लाख बराबरको क्षति	२ जना मानिसको मृत्यु भएको		

#### यस गाउँपालिका. मा भएको प्रकोपहरुको सारंश

यस गाउँपालिकामा सब भन्दा धेरै पटक आउने विपद्हरु मध्ये बाढी प्रमुख रहेको छ । यस गाउँपालिकामा अधिकांश वर्षमा वडा ३ देखि ५ सम्म चौधर नदिमा आउने पानिको बहावले ठुलो वाढिको रुपलिन गरेको छ । साथै अन्य वडाहरुमा साना खोलानालाले गर्दा वर्षेनी डुवानको समस्या हुने गरेको छ । बाढीले डुवान कटान र पटानको समस्या सिर्जना गर्ने गरेको छ । वन्यजन्तु आरक्ष संग जोडिएको यस गाउँपालिकाको गाउँ बस्तीहरुमा वन्यजन्तुले बालीनालीमा क्षति पुऱ्याउनुका साथै धनजनको क्षति पनि हुने गरेको छ । विशेषगरि निलगाँइ, बँदेल, हात्तीले जनजिवन आतंकित पारिराखेको छ ।

#### तालीका नं. ४ प्रकोपको बारम्बारताको तालिका

प्रकोपको बारम्बारता हेर्दा सबैभन्दा बढिपटक दोहरीने र धेरै जन धनको क्षति बाढिले गरेको पइन्छ । प्रकोपको बारम्बारता निम्न ग्राफमा प्रस्तुत गरीएको छ

प्रकोप	बारम्बारता	कैफियत
बाढी	१०	मुख्य नदिहरुमा पानिको बहाव बढे सगै वर्षेनी डुवान, कटान, पटानको समस्या रहेका
वन्यजन्तु आतंक	९	वन्यजन्तु आरक्ष नजिक रहेकाले वर्षेनी समस्या रहेको
सितलहर	३	विषालु किसिमको शितले प्राय सबै जसो वर्षहरुमा खेतवाली नष्ट गर्ने गरेको
हावाहुरी	२	

नोट: माथिको तालिकामा प्रभाव वा क्षतिको विवरण लिंदा देहाय बमोजिमका कुराहरुलाई विशेष ध्यान दिएको छ ।

**भौतिक स्रोत:** पुल, सडक,बाँध,विद्यालय भवन,मदरसा,सुरक्षित आवास तथा स्थान,सामुदायिक चर्पी,सञ्चारका साधन,यातायतका साधन,पूर्वसूचना प्रणाली, लाइफ ज्याकेट, डुंगा आदि

**मानव संसधन:** आधारभूत खोज तथा उद्धार तालिम प्राप्त जनशक्ति, जिल्ला विपद् प्रतिकार्यसम्बन्धी तालिम प्राप्त जनशक्ति, तालिम प्राप्त पौडीबाज, तालिम प्राप्त स्वयंसेवक,ग्रामीण महिला स्वास्थ्य कार्यकर्ता, तालिम प्राप्त कृषि प्राविधिक, प्रशिक्षक, कर्मचारी, स्वयंसेवक,सिकर्मी आदि

**सामाजिक स्रोत:** सामुदायिक भवन, पाटी पौवा, खानेपानी वितरण धारा, मठ मन्दिर आदि

**सामाजिक संरचना:** महिला/आमा समूह, आयआर्जनमा सक्रिय महिला समूह, निर्णय तहमा भएका महिला, शैक्षिक अवस्था, अपाङ्गता भएका व्यक्तिहरुका स्वावलम्बन समुहहरु (म/पु) आदि

**आर्थिक स्रोत:** व्यापार व्यवसाय, उद्योग कलकारखाना, नोकरी, बचत समूह, विपद् व्यवस्थापन कोष, ब्याङ्क तथा वित्तीय संस्था आदि

**प्राकृतिक स्रोत:** खेतीयोग्य भूमि, अन्य (उल्लेख गर्नु पर्नेछ), निजी ताल तलैया, प्राकृतिक धारा वा मूल, कुवा, नदीनाला, ताल तथा पोखरी, सिँचाइको साधन र स्रोत, वनजङ्गल (हेक्टर वा रोपनी) आदि

### 2.3.1.घ प्रकोपको जोडागत स्तरीकरण

#### वडा अनुसार प्रकोपको विवरण

क) यस गाँउपालिकाको वडा अनुसार प्रकोपको विवरण जोडागत स्तरीकरण तलको तालिकामा प्रस्तुत गरिएको छ ।

तालिका नं ५

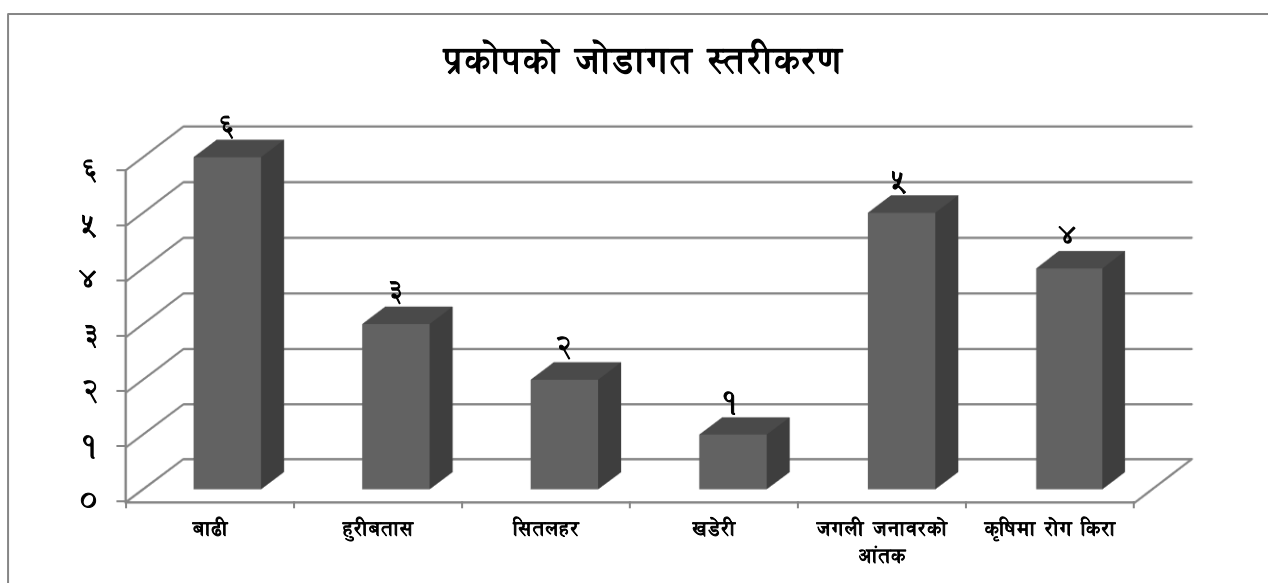
वडा प्रकोपस्तरीकरण	वडा नं १	वडा नं. २	वडा नं. ३	वडा नं. ४	वडा नं ५
१	जंगली जनावरको आंतक	जंगली जनावरको आंतक	बाढी र डुवान	बाढी डुवान	बाढी डुवान
२	डुवान बाढी	शितलहर, हावाहुरी र आगलागी	हावाहुरी	हवाहुरी	जंगली जनावरको आंतक
३	हुरीबतास	डुवान र बाढी	आगलागी	जंगली जनावरको आंतक	हुरीबतास
४	कृषिमा रोग किरा र आगलागी	कृषिमा रोग किरा	कृषिमा रोग किरा र शितलहर	कृषिमा रोग किरा र शितलहर	कृषिमा रोग किरा र शितलहर

## नगरपालिका स्तरमा प्रकोपको जोडागत स्तरिकरण

यस वेलडाँडी गाँउपालिकामा विपद् तथा जलवायूका कारणले विभिन्न प्रकारका प्रकोपहरु देखिएका छन् । स्थानीयस्तरमा भएका छलफल तथा भौगोलिक सूचना प्रणालीबाट प्राप्त नक्शाहरुको विश्लेषणबाट आगलागी, बाढी महामारी,हुरिबतास,शितलहर,वन्यजन्तु आतक तथा खडेरी यहाँका प्रमुख प्रकोपहरुको रुपमा देखिएका छन् । स्थानीय स्तरमा सञ्चालन भएका छलफलहरुबाट तलका प्रकोपहरुको पहिचान गरिएको छ । सबै प्रकोपको असर तथा प्रभाव फरक फरक हुने भएकोले पहिचान भएका हरेक प्रकोपको असर कुन तहको छ भनेर सहभागितामुलक रुपमा जोडागत स्तरिकरण मार्फत प्रकोपहरुको स्तरिकरण गरिएको छ । जस अनुसार बाढीलाई मुख्य प्रकोपको रुपमा स्तरीकरण गरेको छ भने वन्यजन्तु आतक दोश्रो तथा कृषिमा रोग तेश्रो प्रमुख प्रकोपको रुपमा देखिएको छ भने खडेरी पहिचान भएका प्रकोपहरुमा तुलनात्मक रुपमा सबैभन्दा कम असर परेको देखिन्छ ।

सहभागितामुलक अभ्यास बाट आएको कुरा राख्ने वडा नं २

प्रकोप	बाढी	हुरीबतास	सितलहर	खडेरी	जंगली जनावरको आतक	कृषिमा रोग किरा
बाढी		बाढी	शितलहर	बाढी	जंगली जनावरको आतक	बाढी
हुरी बतास			शितलहर	हुरी बतास	जंगली जनावरको आतक	हुरीबतास
सितलहर				सितलहर	जंगली जनावरको आतक	सितलहर
खडेरी					जंगली जनावरको आतक	कृषिमा रोग किरा
जंगली जनावरको आतक						जंगली जनावरको आतक
कृषिमा रोग किरा						
<b>जम्मा</b>	<b>६</b>	<b>२</b>	<b>४</b>	<b>०</b>	<b>५</b>	<b>१</b>





## 2.3.2 विपद् तथा जलवायु सम्बन्धनसिलताको विश्लेषण

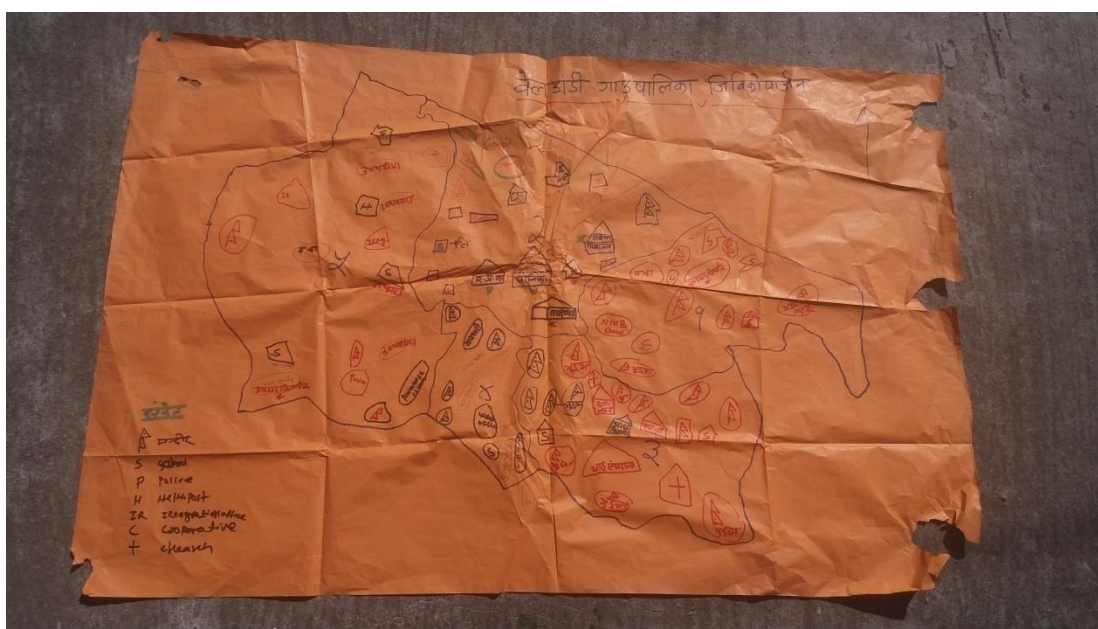
स्थानियविपद् जोखिम व्यवस्थापन तथा जलवायु परिवर्तनका असरहरूको सामना गरी परिवर्तित सहज जीवनयापन गर्न सक्ने अवस्थाको सृजना गर्ने प्रक्रिया स्थानीय परिस्थिति अनुसार अल्पकालीन र दीर्घकालीन अनुकूलनका रणनीतिहरूको अवलम्बन गर्न सकिन्छ । यस रणनीति तथा उपायहरू अवलम्बन गरि गाउँपालिकाले तयार गरेको जलवायु परिवर्तन अनुकूलन योजना कार्यान्वयनमा सबै सरोकारवालाहरूको सहयोगमा सम्पन्न गरिनेछ ।

### 2.3.2.1 जोखिम, संकटासन्नता र श्रोत नक्सांकन

#### क) सहभागितामूलक प्रकोप तथा श्रोत नक्सांकन

सहभागितामूलक नक्शाको माध्यमबाट यस गाउँपालिका वडामा रहेका श्रोत तथा प्रकोपहरूको विश्लेषण गरिएको छ । जस अनुसार बाढी हुने क्षेत्र साविक वडा नंवर ३ र ५ तथा को पुर्व रहेको देखिन्छ । त्यस्तै वाढिवाट साविकका तथा वडा नम्बर ५ वडाको जमिन कटान भएको देखिन्छ भने वडा ४ नंवर असर पर्ने क्षेत्रको रूपमा पहिचान भएको स्थानमा असर गरेको देखिन्छ ।

चित्र नं. २ जोखिम, संकटासन्नता र प्रकोप नक्सांकन



#### 2.3.2.2 जोखिमको अवस्था तथा अनुकूलनका प्रयासहरूको विश्लेषण :

यस गाउँपालिकामा घटेका प्रकोपहरूको स्तर र त्यसले समुदायमा पार्ने प्रभाव तथा समुदायले प्रकोपको सामना गर्न अवलम्बन गरेका प्रयासहरूको विश्लेषणबाट समुदायको विद्यमान अनुकूलित क्षमताको पहिचान गरी प्रकोपको सामना गर्न समुदायले अवलम्बन गर्नुपर्ने थप उपायहरूको पहिचानको लागि यो विधिको प्रयोग गरिएको छ ।

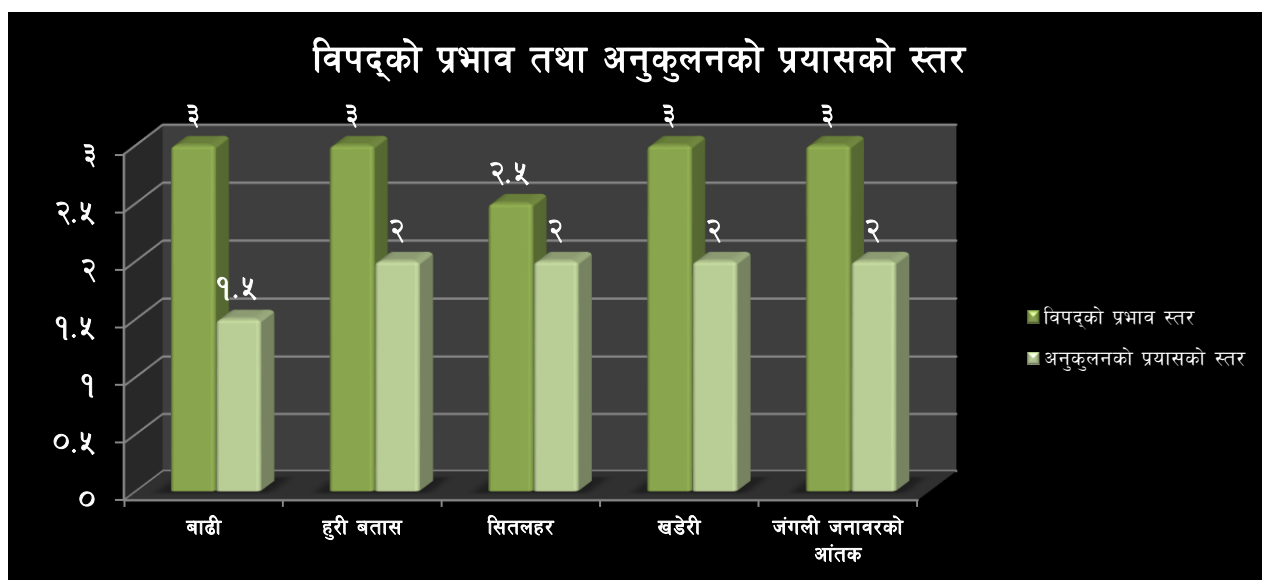
तालीका नं.७ जोखिमको अवस्था तथा अनुकूलन प्रयासहरूको विश्लेषण

क्र. सं.	जोखिम तथा प्रकोप	प्रभावको मुख्य क्षेत्र	प्रभावहरू	स्तर	अनुकूलनका प्रयासहरू	स्तर
१	बाढी	कृषी तथा खाद्य सुरक्षा	धान खेती तथा खाद्य भण्डार क्षती र चौपाय,	३	<ul style="list-style-type: none"> <li>● तटबन्धन ।</li> <li>● वृक्षारोपण</li> <li>● ढल निकास</li> </ul>	२
२	हुरी बतास	मानव कृषि तथा खाद्य सुरक्षा र भौतिक पुर्वाधार	घरको छान्नाहरू उडाएको बालीनाली नष्ट । रुख विरुवा ढलेको । विद्युत,दुर संचारको पोलहरू ढालेको	२	<ul style="list-style-type: none"> <li>● मजुबुत घर निर्माण ।</li> <li>● छान्ना निर्माण ।</li> <li>● उच्च घरहरूको निर्माण ।</li> <li>● विपद्को पुर्व तयारी ।</li> <li>● विपद्बाट बच्ने उपायको सचेतिकरण</li> </ul>	३
३	सितलहर	कृषि तथा खाद्य सुरक्षा जनस्वास्थ्य	दलहन, तेलहन, तरकारी बालीको उत्पादनमा भारी गिरावट मानिसमा चिसोमा लाग्ने, निमोनिया, रुघा,दम आदि रोगको प्रभाव बढेको	२	तरकारी बाली बचाउन औषधीको प्रयोग वोटको माथी तिर भारपातले ओत दिने गरेको न्यानो लुगा लगाउने गरेको आगो सेक्ने गरेको तातो पानी पिने,अदुवा बेसार तिमुर राखेर पानी उमालेर पिउने गरेको	२
४	खडेरी	कृषि तथा खाद्य सुरक्षा ,वन तथा जैविक विवता ,जल तथा उर्जा तथा मानव ।	समयमा खेतिपाती गर्न नपाउनु । विउ विजन उत्पादन गर्न नपाउनु । पानीका स्रोतहरू सुक्नु । खेतीपातीमा किराको प्रकोप वृद्धि हुनु ।	२	<ul style="list-style-type: none"> <li>● ड्युटेवल जडान ।</li> <li>● बोरिड पम्प जडान ।</li> <li>● जनावरको लागि पोखरीमा पानी भर्नु ।</li> <li>● खडेरी जुध्ने खालका बाली लगाउनु ।</li> </ul>	३
५	जंगली जनावरको आंतक	कृषि तथा खाद्य सुरक्षा	बाली नाली नोकसानी ।	३	<ul style="list-style-type: none"> <li>● आरक्ष क्षेत्रमा तारवार गरेको ।</li> </ul>	२

क्र. सं.	जोखिम तथा प्रकोप	प्रभावको मुख्य क्षेत्र	प्रभावहरु	स्तर	अनुकूलनका प्रयासहरु	स्तर
			फलफुल खेती नोक्सानी । मानवको मृत्यु ।		<ul style="list-style-type: none"> <li>● आरक्ष भित्र रहेका ताल तलैयाहरुको व्यवस्थापन ।</li> <li>● डढेलो नियन्त्रण ।</li> <li>● टेन्च निर्माण ।</li> <li>● आरक्षबाट बाहिर बन्यजन्तु नजीक रहेको पोष्टमा खबर गर्ने ।</li> </ul>	

यस वार डायग्राममा सबै प्रकारका प्रकोपको जोखिम तथा बेलडाँडी गाउँपालिकाको अनुकूलनका प्रयासहरु पनि देखाएको छ ।

चित्र न ३



माथिको चित्रलाई विश्लेषण गर्दा विपद् यस नगरपालिकामा विपदले विभिन्न विषयगतक्षेत्रमा प्रत्यक्षरूपमा असर पुर्याएको देखिन्छ साथै विपद सँग जुध्नको लागि समुदाय, वडा, नगर तथा विभिन्न क्षेत्रमा अनुकूलनको प्रयास पनि भएको देखिन्छ । यस नगरपालिकाको सबै भन्दा ठुलो विपद्को रूपमा बाढी भनी प्रकोपको जोडागत स्तरीकरणको आधारमा देखिएको साथै सो बाढी सँग जुध्नको लागि विभिन्न प्रयास भए पनि अनुकूलनको अभ्यास अझ बढाउनु पर्ने देखिएको छ सोही अनुसार हुरी बतासको लागि योजना बनाई अगाडी बढ्नु पर्ने देखिएको छ भने अन्य विपद्को सन्दर्भमा अनुकूलनको उपाय तथा प्रयास राम्रो भएको भए पनि यसका समस्या समाधान गर्नको लागि सँग सँगै अनुकूलनको प्रयास गरिनु पर्ने देखिन्छ ।

#### इ.घ.घ अनुकूलन क्षमताको विश्लेषण

प्रकोपबाट सिर्जित हुने विपदसँग लड्ने क्षमता पहिचान गर्न र जलवायुजन्य प्रकोपबाट समुदायमा परेको असरको विश्लेषणका लागि स्थानीय अनुकूलन योजनाका दुई औजार जीविकोपार्जनका सम्पत्तिहरुको विश्लेषण र संस्थागत नक्षांकन तथा सेवा प्रदायक संस्था विश्लेषण गरियो । यसरी अनुकूलन क्षमताको विश्लेषण गर्दा यस गा.वि.स. मा अनुकूलन क्षमता कम रहेको पाइयो । प्रकोपले प्राकृतिक तथा भौतिक श्रोतहरुमा प्रत्यक्ष असर गरेको भएतापनि यस क्षेत्रमा काम गर्ने संघसंस्थाहरु न्युन रहेको पाइयो ।

### 2.3.1 जिविकोपार्जनका सम्पत्तिहरुको विश्लेषण

जिविकोपार्जनका मुख्य पाँचवटा सम्पत्तिहरुमा स्थानिय विपद् तथा जलवायु परिवर्तनको प्रत्यक्ष असर के कस्तो रूपमा देखिएको छ, र ती असरहरुको कारणले ती सम्पत्तिहरुको विद्यमान के कस्तो भएको छ, र भविष्यमा तिनको प्रवाह के कस्तो रहने हो भन्ने कुराको विश्लेषण यस विधिबाट गरिएको थियो। उक्त विश्लेषणको नतिजा तलको तालिकामा प्रस्तुत गरिएको छ।

तालीका नं.८ जिविकोपार्जनका सम्पत्तिहरुको विश्लेषण (श्रोतको उपलब्धता र पहुँच)

जिविकोपार्जनका सम्पत्ति तथा श्रोतहरु	विद्यमान अवस्था (संख्या, संभाव भए सम्म स्थान र अवस्था खुलाउनु पर्ने )		समग्र स्तर (१ – ५ अंक)	केफियत
प्राकृतिक ( वनजंगल, चरण क्षेत्र, पानी, माटो, भूमी, आदि)	खेतीयोग्य भूमि	३३०० हे.	३	
	ताल तलैया	भिलमिला ताल, कुल्लाह ताल, मुरकटा ताल, चकवा ताल		
	प्राकृतिक धारा वा मुल			
	सामुदायिक वन, कबुलियति वन, धार्मिक वन र राष्ट्रिय वन	राधाकृष्ण सा.व र किशान सा.व		
	नदिनाला	चौधर र भरना खोला, सुतिया नदि		
	अन्य	डांडी लालु पोखरी, सिचाई पोखरी		
भौतिक (बाटो, विजुली, संचार, उर्जा, पुल, सामुदायिक भवन)	पुल	भरना खोला, जामुन घाडी, खैरी घाट, भोगलानाला	३	
	सडक	हुलाकी सडक, कृषि सडक, गा.पा. जोडेने मुख्य बाटाहरु		
	विद्यालय	१४ सामुदायिक १२ संस्थागत		
	सामुदायिक भवन	२१		
	सुरक्षित आवस तथा स्थान	महिला सेफ हाउस, बेलडाडी गा पा		
	पुर्व सुचना प्रणालीको व्यवस्था	१ वटा		
	विजुलीको उपलब्धता	सबै वडाहरुमा छ		
	संचारको सुविधा	मोवाइल फोन		
	विपद् व्यवस्थाप सम्बन्धि सामाग्रीहरुको उपलब्धता	गाउँपालिका		
	खानेपानी को उपलब्धता	खानेपानी हेण्ड पाईप		
	अन्य			
सामाजिक (संस्था, कृषक समुहहरु)	महिला तथा आमा समुह	८३ वटा	४	
	अपांगता भएका ब्यक्तिहरुको समुह	६ वटा गाउँपालिका स्तरमा		

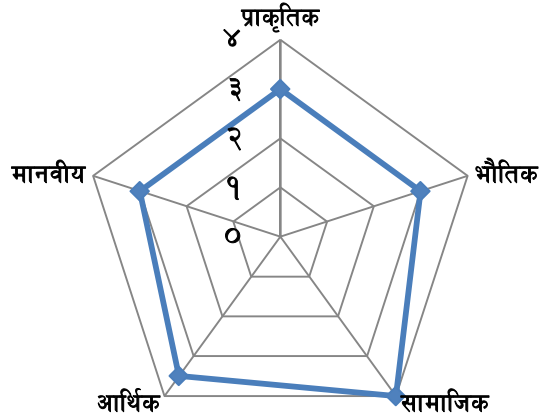
जीविकोपार्जनका सम्पत्ति तथा श्रोतहरु	विद्यमान अवस्था (संख्या, संभाव भए सम्म स्थान र अवस्था खुलाउनु पर्ने )	समग्र स्तर (१ - ५ अंक)	कोफियत
	आय आर्जनमा सक्रिय महिला समुहहरु	कृषि समुह ५० अन्य समुह ५५	
	मठमन्दिर	गाउँपालिका अन्तरगत ५० वटा मठमन्दिर	
	अन्य	यस गाउँपालिका १५ वटा युवा क्लव	
आर्थिक (बजार, सहकारी, बैंक)	बैंक	यस गाउँपालिकामा बैंक १ वटा	३.५
	सहकारी	१६	
	व्यपार व्यवसाय गर्ने मुख्य बजारहरु	चवन्ती बजार,बेलडाडी बजार, दैजी र महेन्दनगर	
	विपद व्यवस्थापन कोष	गाउँपालिका विपद् व्यवस्थापन कोष भएको	
	अन्य		
मनवीय (शिप, कला, रोजगार, शिक्षा)	विपद व्यवस्थापन सम्बन्धि -खोज तथा उद्धार, प्राथमिक उपचार, पुर्व सूचना) दक्ष जनशक्ति	प्राथमिक उपचार कार्यदल २५ जना,प्राथमिक उपचार २५ जना ,पुर्व सूचना २५ जना	३.५
	ग्रामीण महिला स्वास्थ्य कार्यकर्ता	५० जना	
	शिक्षक	१५६ जना	
	सिकर्मि, डकर्मि, प्लम्बर	२५० जना	
	कृषि प्राविधिक	१० जना	
	अन्य (खुलाउने)		

### जिविकोपार्जनका सम्पत्तिहरुको स्तरीकरणलाई माकुरी जालोमा देखाई स्तरीकरण गर्ने

यस बेलडाडी गाउँपालिकाको जिविकोपार्जन सम्बन्धि माकुरी जालो विश्लेषण गर्दा देहाय बमोजिमको अवस्था तलको चित्रबाट प्रस्तुत गरिएको छ ।

चित्र न.४ जिविकोपार्जनका सम्पत्तिहरुको जोखिम विश्लेषण

## जिविकोपार्जनका सम्पत्तीहरुको विश्लेषण



माथिको मकुराको जालोलाई विश्लेषण गर्दा यस नगरपालिकाको जिविकोपार्जनको ५ ओटा स्रोतहरुमाथिको विश्लेषण गर्दा सबै स्रोतहरुले विकास प्रकृत्याहरुमा टेवापुरयाएको देखिएको छ। साथै स्थानीय वासिन्दाहरुलाई विकास प्रकृत्यामा सहयोग गरेको छ तर पनि तुलनात्मक हिसावले सबभन्दा बालियो सामाजिक स्रोत रहेको छ भने क्रमशः मानवीय, भौतिक, प्राकृतिक तथा आर्थिक स्रोतहरुले विकास प्रकृत्यामा सहयोग गरेको देखिएको छ।

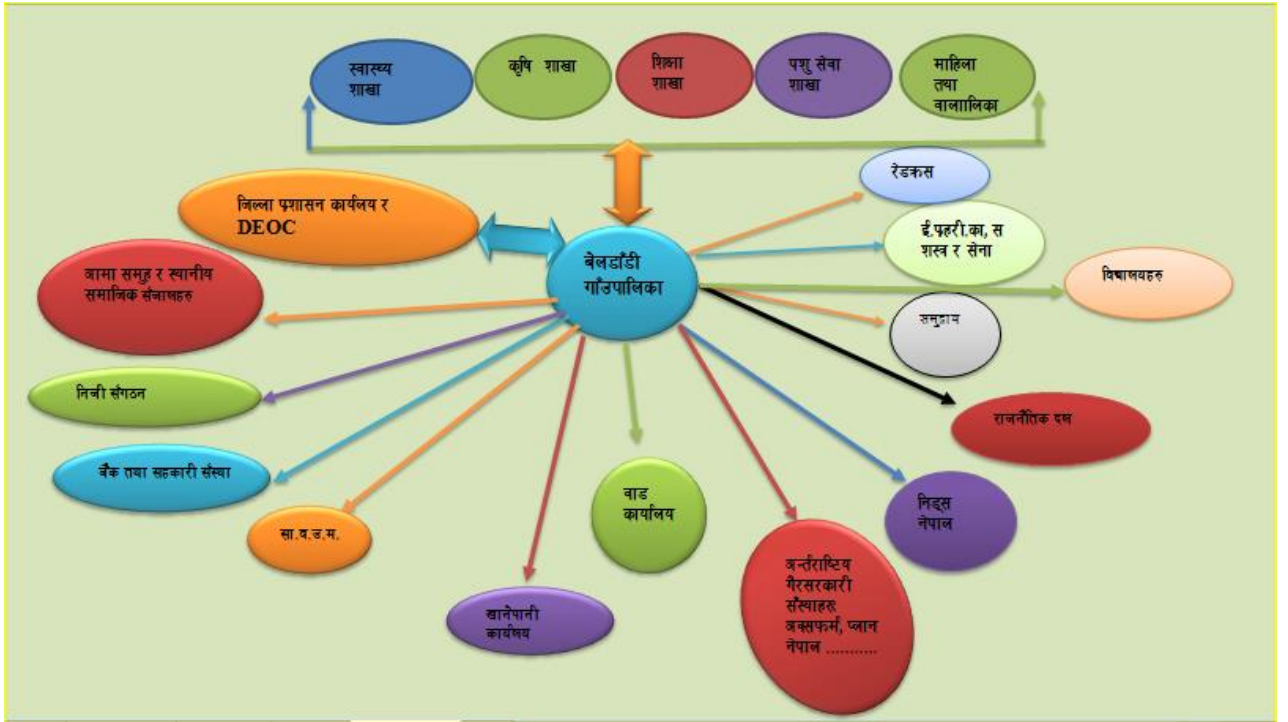
### इ.घ.घ.इ संस्थागत नक्सांकन तथा सेवा प्रदायक संस्था विश्लेषण

यस वेलडाडी गाँउपालिकामा जीविकोपार्जन सुधार र समुदाय विकासका लागि विभिन्न संस्थाहरुले आफ्नो वार्षिक कार्यक्रम मार्फत टेवा पुऱ्याएका छन् । कुनै पनि स्थानीय विकासमा सेवा प्रदायक संघ संस्था, निजि संस्था, सार्वजनिक संघ संस्था, नागरिक समाज एवं सञ्जालका सदस्यहरुको अहम भूमिका रहन्छ । जलवायु परिवर्तनका सवालमा आर्थिक, प्राविधिक तथा सहजिकरण सहयोग गर्न सक्ने संघ, संस्था तथा निकायहरु पहिचान गरी सो संस्थाहरुको सम्भावित भूमिका र अपेक्षित सहयोगको बारेमा देहाय बमोजिम उल्लेख गरिएको छ ।

तालिका न.९ : संस्थागत नक्सांकन

सेवाप्रदायक संस्था र ठेगाना	भौगोलिक दुरी - कि.मी)	प्राप्त हुन सक्ने सहयोग -विशेष गरी विपद तथा जलवायु परिवर्तन असरको क्षेत्रमा)	सम्पर्क नम्बर
जिल्ला प्रशासन	२५ कि.मी.	राहत तथा उच्चस्थानको पहिचान	
जिल्ला समन्वय समिति	२५ कि.मी	पूर्व योजना तथा अनुगमन	
पालिका	० कि.मी	राहतकोष सवलीकरण	
सुरक्षा निकायहरु	१ कि.मी.	खोज तथा उद्धार	
वन कार्यालय	२५ कि.मी.	वृक्षारोपण	
विद्यालय	० कि.मी.	विपदको वेला आश्रय स्थलको रुपमा प्रयोग	
रेडक्रस	२५ कि.मी.	तथांक संकलन तथा राहत वितरण	
पालिका स्तरमा कार्यरत गैर सरकारी संघसंस्था पालिकामा			

सुचिकृत भई सक्रिय रुपमा जलवायु परिवर्तन र विपद् व्यवस्थापनको क्षेत्रमा कार्यरत ( खुलाएर उल्लेख गर्ने)			
क) निडस् नेपाल	१५ कि.मी.	जलवायु तथा विपद् व्यवस्थापन सम्बन्धि तालिम	
ख)			



### इ.घ.इ संकटासन्नताको विश्लेषण

यस बेलडाँडी गाउँपालिकामा सङ्कटासन्नता घरधुरी विश्लेषणका क्रममा उच्च जोखिम, मध्यम र न्युन घरधुरी छुट्याउनका लागी समेत यो औजार प्रयोग गरीएको छ । यस क्रममा सङ्कटासन्नता युक्त र सुरक्षित स्थान, भौगोलिक, सामाजिक संरचना, प्रकोपका घटनाबाट विगतमा भएको क्षतिको आँकलन, विपद् जोखिम व्यवस्थापनका अवसर र चुनौती जस्ता विषयको अध्ययन गरिएको छ

### इ.घ.इ.संकटासन्नता वस्तिको पहिचान तथा संकटासन्नता अवस्था स्तरीकरण

यस विधिद्वारा बडाहरू र घरधुरीहरूको संकटासन्नताको अवस्थालाई सहभागितमुलक पद्धतिद्वारा विश्लेषण गरी समग्र गाउँपालिका तथा वडाहरूको संकटासन्नताको अवस्थालाई विश्लेषण गरिन्छ ।

प्रकोप तथा सेवा सुविधाहरूको पहुँतको आधारमा संकटासन्न वस्तिको विवरण

तालिका न.१०

क्र.स	संकटासन्न वस्तिको नाम	मुख्य मुख्य प्रकोपहरु	प्रभावित घरधुरीको विवरण			संकटासन्नको स्तरीकरण					
			महिला	पुरुष	जम्मा घरधुरी	न्यून	मध्यम	उच्च	अति उच्च	अंक	
वडा न.१	● भरना टोल देखी सिद्ध चोक सम्म	बाढी डुवान	२६०	२४०	१५० घरधुरी		✓	✓			२०
	● गौरा महेश्वरी मन्दिर देखी दोकट्टे टोल आधा देखि चटकपुर	जंगली जनावरको आतक	६०५	५६०	२००		✓	✓			२०
		सिमसार	६००	४००			✓	✓			२०
	वडा न. १ भरिमा	कृषिमा रोग किरा	३०८०	२०४०	१२५० घरधुरी			✓			२०
वडा न.२	● सिंहपाल टोल,रैलेश्वर,च वन्नी, ढकनिया	बाढी	९००	७००	७०० घरधुरी				✓		२५
	● सिंहपाल टोल कालिका, गौडी	जंगली जनावरको आतक	८००	६००	६०० घरधुरी			✓			२०
	वडा न २	हावाहुरी	३५९०	३१००	३०० घरधुरी			✓			२०



क्र.स	संकटासन्न वस्तिको नाम	मुख्य मुख्य प्रकोपहरु	प्रभाहित घरधुरीको विवरण			संकटासन्नको स्तरीकरण				
			महिला	पुरुष	जम्मा घरधुरी	न्युन	मध्यम	उच्च	अति उच्च	अंक
		कृषिमा रोग किरा	३४००	३२००	१५०५		✓			
वडा न.३ वडा न.३	गडा टोल,वनपुरवा, सिसमडाँडी कमरी	बाढी	७००	५००	२२८ घरधुरी			✓		३
	बैवाह, खैरिघाट, सिमलडाँडी	जगली जनावरको आतक	५५०	४५०	२५० घरधुरी		✓			२
	वडा भरी	हुरी वतास	२५००	२३५०	८३२ घरधुरी		✓			२
वडा न.४	गडा,कान्छी बजार	बाढी	३००	२००	१०० घरधुरी		✓			३
	गडा,वैजनाथ टोल	जगली जनावरको आतक	२००	१५०	५५ घरधुरी	✓	✓			२
	वडा न.४ भरि	कृषिमा रोग किरा	११२०	१०८०	४११ घरधुरी		✓			२
वडा न.५	ईम्लिया,बरमेली टोल,गौडी,मथुरा टोल,तिलक नगर टोल, भिलमिला	बाढी	१५००	१०००	२५० घरधुरी				✓	४

क्र.स	संकटासन्न वस्तिको नाम	मुख्य मुख्य प्रकोपहरु	प्रभाहित घरधुरीको विवरण				संकटासन्नको स्तरीकरण				
			महिला	पुरुष	जम्मा घरधुरी		न्युन	मध्यम	उच्च	अति उच्च	अँक
	सिरे पटि टोल, तिलाचौर, ईन्दचौक, मथुरा, कालिका	जगली जनावरको आंतक	१०००	८००	३०० घरधुरी			✓			
	वडा न.५	कृषिमा किरा	२६००	२४००	९०० घरधुरी			✓			२.५

#### तालीका नं.६ वस्ति स्तरीकरणको निष्कर्ष

यस वेलडाँडी गाँउपालिका ५ वटै वडाको संकटासन्नताको कारण तथा सुचकहरु देहाय बमोजिमको टेबुलमा उल्लेख गरिएको छ ।

#### तालीका न.११ वस्तीको संकटासन्नताको निष्कर्ष

वडा र वस्ति	संकटासन्नताको स्तर	संकटासन्नताको कारण तथा सूचकहरु
५ बाढी ईम्लिया, बरमेली टोल, गौडी, मथुरा टोल, तिलक नगर टोल	अति उच्च	खोलाको किनार नजीक वस्ति साथै अब्यवस्थित बसोवास र विकासका कार्यहरु गर्दा वातावरणीय प्रभावको विचार नगरिकन विकासका कार्यहरु गर्नु । वन क्षेत्र विनास हुदै जानु र बेमौसमी वर्षाको मात्रामा वृद्धि हुदै जानु ।
वडा न.१ बाढी ● भरना टोल ● दुई कटा टोल ● रतनपुरको आधा देखि चटकपुर वडा न.२ बाढी गडा टोल, वनपुरुवा वडान.४ बाढी गडा, कान्छी बजार वडा न ३ जंगली जनावरको आंतक बैवाह, कमरी खैरिघाट	उच्च	खोलाको किनार नजीक वस्ति साथै अब्यवस्थित बसोवास र विकासका कार्यहरु गर्दा वातावरणीय प्रभावको विचार नगरिकन विकासका कार्यहरु गर्नु ।

वडा नं.२ जंगली जनावरको आंतक सिंहपाल टोल र कालिका वडा नं.४ भरि कृषिमा रोग किरा	मध्यम	आरक्ष नजिकमा बस्ति साथै वन्यजन्तुको बाटो कारणले ।  सितलहरको कारणले वालीनालिमा रोगकिराको अपर धेरै भएको
-------------------------------------------------------------------------------	-------	-------------------------------------------------------------------------------------------------------------

### २.२.४.२ घरधुरीहरु संकटासन्नता स्तरीकरण

**क. अति उच्च जोखिम** : प्रकोप तथा जोखिमको असरबाट प्रत्यक्ष प्रभावितमा परेको, प्राकृतिक, सामाजिक, आर्थिक, राजनैतिक, मानविय सम्पत्तिमा अति नै कमजोर रहेको, ३ महिना मात्र आफ्नो जग्गाको आमदानीले खाना पुग्ने, तथा कुनै जोखिम तथा प्रकोप आएमा आफ्नो पहलमा अनुकूलन तथा न्यूनीकरण लागि गर्न नसक्ने अवस्था रहेको, शारिरिक रुपमा फरक क्षमता भएको, वसाई तथा जग्गाजमिन खोला नदिको किनारमा भएको ।

**ख) उच्च जोखिम** : प्रकोप तथा जोखिमको असरबाट प्रत्यक्ष प्रभावितमा परेको, प्राकृतिक, सामाजिक, आर्थिक, राजनैतिक, मानविय सम्पत्तिमा अति नै कमजोर रहेको, ६ महिना मात्र आफ्नो जग्गाको आमदानीले खाना पुग्ने, तथा कुनै जोखिम तथा प्रकोप आएमा आफ्नो पहलमा अनुकूलन तथा न्यूनीकरण लागि गर्न नसक्ने अवस्था रहेको, वसाई तथा जग्गाजमिन खोला नदिको किनारमा भएको ।

**ग) मध्यम जोखिम** : प्रकोप तथा जोखिमको असरबाट प्रत्यक्ष प्रभावितमा परेको, प्राकृतिक, सामाजिक, आर्थिक, राजनैतिक, मानविय सम्पत्तिमा ठिक ठिकै रुपमा पहुँच रहेको, ९ महिना मात्र आफ्नो जग्गाको आमदानीले खाना पुग्ने, तथा कुनै जोखिम तथा प्रकोप आएमा आफ्नो पहलमा अनुकूलन तथा न्यूनीकरण केहि गर्न सक्ने अवस्था रहेको ।

**घ) न्यून जोखिम** : प्रकोप तथा जोखिमको असरबाट प्रत्यक्ष प्रभावितमा परेको, प्राकृतिक, सामाजिक, आर्थिक, राजनैतिक, मानविय सम्पत्तिमा ठिकै रहेको, वर्ष भरि आफ्नो जग्गाको आमदानीले खाना पुग्ने, तथा कुनै जोखिम तथा प्रकोप आएमा आफ्नो पहलमा अनुकूलन तथा न्यूनीकरण गर्न सक्ने अवस्था रहेको ।

### तालीका नं.१२ संकटासन्नताको विश्लेषण

सुचना प्रविधि शाखा

वडा नं.	अति उच्च जोखिम	उच्च जोखिम	मध्यम जोखिम	न्यून जोखिम	जम्मा
१	५०	१२०	५०४०	३०	७१३९
२	१५०	१६००	८०९०	६०	८६१९
३	२३०	२८०	५५०	४५०	५८०२
४	७००	५००	३००	२००	२२५४
५	१५००	१०००	४५०	१५०	५६२२
जम्मा	२६३०	३५००	१४४३०	८९०	२९४२८
प्रतिशत					

स्रोत : अनुकूलन परियोजना घरधुरी सर्वेक्षण २०७२ वा पालिका स्तरको सुचना

### इ.घ.ङ.घ संकटासन्न वर्ग तथा सामाजिक समुहहरुको पहिचान

प्रकोपका कारणले गर्दा असर परेका विभिन्न संकटासन्न वर्ग तथा सामाजिक समुहहरुको पहिचान गर्नका लागि समुदायलाई विभिन्न उमेर समुह, लिङ्ग, आर्थिक अवस्था र जातजातीका आधारमा विभाजीत गरी परेको असरहरुको विश्लेषण गरियो ।

तालीका नं. १३ संकटासन्न वर्ग तथा सामाजिक समुहहरूको पहिचान

प्रकोप	प्रकोपको असर तथा प्रभाव	उमेर समूह				लिङ्ग		आर्थिक अवस्था				जतजाति			
		बाल बालिका	युवा	वयस्क	वृद्ध वृद्धा	महिला	पुरुष	अति विपन्न	विपन्न	मध्यम	सम्पन्न	ब्राह्मण/क्षेत्री/ठकुरी	जनजाति	दलित	मधेसी/अल्प संख्यक
बाढी	जमिन कटान, पटान, डुवान, धन जनको क्षति	**	*	*	**	**	**	**	**	*	*	*	**	**	
बन्यजन्तु आतंक	कृषिमा क्षति	**	**	**	**	**	**	**	**	**	**	**	**	**	
शितलहर	कृषिमा क्षति, मानव स्वास्थ्यमा असर	** *	**	**	** *	**	**	** *	** *	**	*	*	**	**	
हावाहुरी	भौतिक क्षति, कृषिमा क्षति	**	**	**	**	**	**	**	**	*	*	**	**	** *	
चट्याङ्ग	भौतिक तथा मानविय क्षति	**	**	**	**	**	**	**	**	**	**	**	**	**	**
असिना	कृषिमा क्षति	**	**	**	**	**	**	**	**	**	**	**	**	**	**
आगलागी	भौतिक तथा मानविय क्षति	**	**	**	**	**	**	** *	** *	**	*	*	**	**	**
रोग/महामारी	मानविय क्षति	**	*	*	**	**	**	**	**	*	*	*	**	**	**
मिचाहा प्रजाति	कृषिमा क्षति, बनजङ्गलको गुणस्तरमा हास	**	**	**	**	**	**	**	**	**	**	**	**	**	**

६.६ अनुकूलन कार्यहरूको प्राथमिकीकरण

यो स्थानिय विपद् तथा जलवायु उत्थाशिल योजना तयार गर्दा सङ्कटासन्नता तथा अनुकूलन क्षमता लेखाजोखाकालागि जलवायु सङ्कटासन्न नगरपालिकाकावडाभित्रका सङ्कटासन्न समुदाय, घरधुरी र व्यक्ति पहिचान गर्न, जलवायु परिवर्तनका मुख्य असर तथा क्षेत्रहरूको विश्लेषण गर्न भौगोलिक सूचना प्रणाली तथा सहभागितामूलक परिदृष्य विकासको समेत प्रयोग गरी सहभागितामूलक विधिहरू प्रयोग गरिएको छ ।

यो प्रक्रिया मार्फत बर्तमान तथा भावी जलवायु सङ्कटासन्नतालाई न्यूनीकरण गर्न सहयोग पुग्ने अनुकूलनका अभ्यास तथा अनुकूलन क्रियाकलापहरू र स्रोतको पहिचान गर्न एवम् तिनको प्रभावकारी ढङ्गले परिचालन गर्न सहज बनाउनको लागि तल उल्लेखित प्रक्रियाहरू पूरा गरी यो योजना तयार गरिएको छ ।

उच्च अनुकूलन क्षमताको परिकल्पना

- नदी कटान नियन्त्रण, तटबन्ध निर्माण मार्फत जल स्रोतमा सबै वर्गको पहुँच पुगेको र सुरक्षित हुने छ ।

- भौतिक पूर्वाधार लगायत विकास सम्बन्धि निर्माण कार्य जलवायु मैत्री हुने छन् ।
- उन्नत कृषि प्रविधि, स्थानिय तथा उन्नत विउ तथा जैविक विषादीको प्रयोग बाट कृषि उत्पादनमा वृद्धि भई कृषकहरुको आय आर्जन वृद्धि भएको छ ।
- कृषि, पशु तथा स्वास्थ्य सेवामा सबै वर्गको समान पहुँच भएको छ ।
- चेतना स्तरमा वृद्धि भई सरसफाई, सुधारिएको चुलो निर्माण, गोबर ग्यास जडान भई स्वस्थ जीवन शैली अपनाएको छ ।
- निजी जग्गामा वृक्षारोपण सहित प्राकृतिक श्रोत व्यवस्थापनमा जनताहरुको प्रत्यक्ष संलग्नताको साथै वन श्रोतको दिगो व्यवस्थापन भई वन तथा जैविक विविधताको संरक्षण भएको छ ।
- जलवायु जन्य प्रकोप संग जुध्नको लागि जन समुदायले पूर्व तयारी गरेका छन् ।

#### ६.६.३ अनुकूलन कार्यहरुको प्राथमिकीकरण

माथि पहिचान भएका जलवायु जन्य प्रकोपहरूसंग अनुकूलित हुन र उच्च क्षमताको परिकल्पना पूरा गर्नको लागि निम्नानुसारका विभिन्न उपायहरुको पहिचान र प्राथमिकीकरण गरी योजनामा राख्नुपर्ने कार्यक्रमहरुको पहिचान गरिएको छ । अंकभार २५,२४,२३,२२ पाउने उच्च प्राथमिकीकरण I, २१,२०,१९,१८ मध्यम प्राथमिकीकरण II र १७ र सो भन्दा कम अंकभार पाउने न्युन प्राथमिकीकरणमा III राखिएको छ ।

#### तालीका नं.१४ अनुकूलन कार्यहरुको प्राथमिकीकरण

प्रकोप	अनुकूलनका उपायहरु	प्रभावकारिता (१-५) क	खर्चको मितव्ययिता	सम्भाव्यता (१-५) ग	लक्षित समूह (१-५) घ	संवर्धनशिलता (महिलाप्रति)	कुल जम्मा (क+ख+ग+घ)	कैफियत (प्राथमिकीकरण)
बाढी	तटबन्ध	४	२	३	४	३	१६	III
	जैविक तटबन्ध	४	४	४	४	४	२०	II
	वृक्षारोपण	४	५	५	४	४	२२	I
	विपदमा उद्धार कार्यदल गठन तथा आवश्यक सामग्री वितरण	४	४	४	४	३	१९	II
	कल्भर्ट निर्माण	४	३	४	४	३	१८	II
	बाढी पूर्व सुचना प्रणाली सबलीकरण	४	४	४	४	३	१९	II
	विपद आकास्मीक कोषको स्थापना	४	४	४	४	४	२०	II
	बगर खेती तालिम/सहयोग	४	४	५	५	४	२२	I
	नाला सफाई	४	४	४	३	३	१८	II
	पानि निकासको लागि ढल निर्माण	४	३	३	३	३	१६	III
बन्यजन्तु आतंक	विधुतिय तारबार	४	३	३	४	३	१७	I II
	ट्रेन्च निर्माण	४	४	२	३	३	१६	I II
	जडिबुटि खेति	५	४	५	५	४	२३	I
	वाली परिवर्तन/विविधिकरण	४	३	३	४	३	१७	I II

प्रकोप	अनुकूलनका उपायहरु	प्रभावकारिता (१-५) क	खर्चको मितव्ययिता	सम्भाव्यता (१-५) ग	लक्षित समूह (१-५) घ	संवर्धनशिलता (महिलाश्रित)	कुल जम्मा (क+ख+ग+घ+ङ)	कैफियत (प्राथमिककरण)
शितलहर	प्लास्टिक टनेल खेति तालिम	४	४	४	४	४	२०	II
	बालि बिमाको व्यवस्था	४	३	३	४	३	१७	III
	वाली परिवर्तन/विविधिकरण	३	४	३	४	४	१८	II
	उन्नत जातको विऊ प्रयोग	४	४	४	४	३	१९	II
	शित प्रतिरोधि प्रजातिको खेति	४	४	३	४	३	१८	II
	माटो परिक्षण	३	३	४	४	३	१७	III
हावाहुरी	पक्की घर/बिद्यालय निर्माण	४	३	३	४	३	१७	III
चट्याङ्ग	चट्याङ्ग प्रतिरोधि उपकरण जडान सहयोग तथा अनुदान	४	३	४	४	३	१८	II
असिना	माछा पालन	४	४	४	४	४	२०	II
आगलागी	जनचेतना कार्यक्रम सञ्चालन	४	४	४	४	४	२०	II
	गोबर ग्याँस जडान	४	३	४	४	५	२०	II
	विपद आकास्मीक राहतकोषको स्थापना	४	३	४	४	४	१९	II
मानव रोग/महा मारी	व्यक्तिगत तथा बातावरणिय सरसफाई कार्यक्रम	४	४	४	४	४	२०	II
	सरुवा रोगहरु बारे सचेतना कार्यक्रम	४	४	४	४	४	२०	II
	भुल वितरण कार्यक्रम	४	३	४	४	४	१९	II
	मातृशिशु पोषण तालिम	४	४	४	४	५	२१	I
	रासायनिक मल प्रयोग पश्चात वाली उपभोग गर्ने बारे सचेतना	४	४	४	५	४	२१	I
कृषि रोग	एकिकृत शत्रु जिव व्यवस्थापन तालिम	४	४	४	४	४	२०	II
	स्थानीय वीउ बैंक स्थापना	४	३	३	४	३	१७	III
	राँको आन्दोलन	४	५	५	४	४	२२	I
	जैविक मल तालिम र प्रयोग	४	४	४	४	४	२०	II
	वाली परिवर्तन/विविधिकरण	४	४	४	४	३	१९	II
	भोलमोल बनाउने तालिम	४	४	४	४	४	२०	II
	बायो ब्रिकेट सम्बन्धि तालिम	४	४	४	४	४	२०	II
	फुल फुलु अगावै उखलेर फाल्ने विधि	४	५	५	४	३	२१	I

## ६.६.६ आवश्यक क्षमता विकासको लेखाजोखा

जोखिमको प्रभाव कम गर्न, अनुकूलनको उपायहरू अवलम्बन गर्न माथि उल्लेखित योजना कार्यान्वयनलाई प्रभावकारी बनाउनको साथै यस नगरपालिकामा संचालन गर्ने सम्पूर्ण विकास निर्माणका कार्यहरू जलवायु परिवर्तन अनुकूलन मैत्री, प्रभावकारी बनाउन र तिनलाई दिगोरूप प्रदान गर्नको लागि विभिन्न स्तरमा क्षमता अभिवृद्धि गर्नु पर्ने देखिन्छ। यसका साथै सरोकारवाला निकाय तथा सेवा प्रदायकहरूबाट प्रवाह हुने सेवा ग्रहण तथा सेवा सुविधामा पहुँच बढाउन क्षमता अभिवृद्धि सम्बन्धि योजनालाई पनि संगसंगै लैजानु पर्ने देखिन्छ।

## ६.६.७ स्थानीय अनुकूलन कार्ययोजनाको तर्जुमा

अनुकूलन योजनाको कार्यान्वयनको नेतृत्वमा गाउँपालिका रहनेछ। यस योजनाको सफल कार्यान्वयन र समन्वयात्मक भूमिकाका लागि गाउँपालिकामा गठित जलवायु परिवर्तन अनुकूलन तथा विपद् व्यवस्थापन समन्वय समिति क्रियाशिल गरिनेछ। समन्वय समितिको कार्य विधि तयार गरि नगरपालिका परिषदले कार्यान्वयनका नितीगत निर्णय गरि कार्यान्वयन गरिनेछ।

अनुकूलन योजनाका कार्यहरूलाई समुदायमा स्थापीत भई क्रियाशिल रहेका विद्यमान समूह, संस्था, क्लब तथा उपभोक्ता समितिहरू मार्फत कार्यान्वयन गरिनेछ। भौतिक पूर्वाधारका सम्बन्धि कार्यक्रमहरूको कार्यान्वयनमा आवश्यकता अनुरूप जिल्ला प्राविधिक कार्यालयका प्राविधिक तथा उपलब्ध अन्य विज्ञहरूबाट विस्तृत लागत अनुमान (इष्टिमेट) गर्न तथा कार्यान्वयनमा सहयोग लिईनेछ।

साथै जलवायु परिवर्तन अनुकूलन एवं विपद् व्यवस्थापनका लागि व्यक्ति तथा परिवार स्तरबाटै व्यवहार परिवर्तन एवं अन्य कार्यहरू गर्न अत्यन्त जरुरी भएकाले सोको लागि आवश्यक सचेतना, क्षमता विकास तथा सामाजिक परिचालनलाई अगाडि बढाइनेछ।

अनुकूलन कार्ययोजना कार्यान्वयनका लागि स्थानीय स्रोत व्यक्ति तथा सहजकर्ताहरूको परिचालन गरिनेछ। यी सहजकर्ताहरूले सामाजिक परिचालनका कार्यहरू र कार्यान्वयनका लागि आवश्यक सहजीकरणका कार्यहरू गर्नेछन्। यी स्रोत व्यक्ति तथा सहजकर्ता एवं समन्वय समितिको क्षमता अभिवृद्धिका लागि जिल्ला उर्जा, वातावरण तथा जलवायु परिवर्तन इकाई एवं सहयोगी सरकारी तथा गैर सरकारी निकायहरूलाई अनुरोध गरिनेछ।

यस योजनामा अन्य सरोकारवाला निकायहरूको सहयोग पनि आवश्यक पर्ने हुनाले सो कार्यक्रमहरूका लागि सरोकारवाला निकायको वार्षिक योजनामा समावेश गर्नकालागि गाउँपालिकाले पहल गर्नेछ। विस्तृत कार्यान्वयन योजना अनुसार सम्बन्धित व्यक्ति, संस्था निकायहरूसँगको समन्वय र सहकार्यमा स्रोत तथा सेवा जुटाई कार्यक्रम कार्यान्वयन गरिनेछ।

तालीका नं. १५ अनुकुलन कार्ययोजना तर्जुमा

क्र.सं.	क्रियाकलाप	ईकाई	परिमाण	प्रति ईकाई लागत	आर्थिक वर्ष (बजेट हजारमा)						कुल अनुमानित बजेट	स्थान/वडा/नगरपालिका	समन्वय निकाय	क्रियाकलापको विवरण	वजेट खर्चको लागि श्रेणी
					०७८/०७९		०७९/०८०		०८०/०८१						
					परिमाण	बजेट	परिमाण	बजेट	परिमाण	बजेट					
१	कृषि तथा खाद्य सुरक्षा कृषि शाखामार्फत योजना अघावधिक गर्ने														
१.१	गाउँपालिका स्तरीय अगुवा कृषक तालीम	पटक	३	२५	१	२५	१	२५	१	२५	७५	जदेखिवडा न.५	गाउँपालिका	कृषि शाखाको समन्वयमा	गाउँपालिका, कृषि शाखा, निड्स नेपाल
१.२	गोठ सुधार तथा कम्पोस्ट मल तालिम	जना	१००	०.५	४०	२०	४०	२०	२०	१०	५०	वडा न १देखि ५	गाउँपालिका,	कृषि शाखाको समन्वयमा	गाउँपालिका, कृषि शाखा, निड्स नेपाल
१.३	आलु वाली उत्पादन प्रदर्शन	पटक	१५	१००	५	५००	५	५००	५	५००	१५००	वडा न १देखि ५	गाउँपालिका,	कृषि शाखाको समन्वयमा	गाउँपालिका, कृषि शाखा, निड्स नेपाल
१.४	७५ प्रतिशत अनुदानमा च्याउ विउ वितरण	बोटल	२००	०.१	३००	१५	३००	१५	३००	१५	४५	वडा न ५	गाउँपालिका	कृषि शाखाको समन्वयमा	गाउँपालिका, कृषि शाखा, निड्स नेपाल
१.५	तरकारी किट वितरण	पाकेट	४५००	०.५	१५००	७५०	१५००	७५०	१५००	७५०	२२५०	वडा न १देखि ५	गाउँपालिका	कृषि शाखाको समन्वयमा	गाउँपालिका, कृषि शाखा, निड्स नेपाल
१.६	च्याउ उतपादन प्रदर्शन	बटा	३	३०	१	३०	१	३०	१	३०	९०	वडा न १	गाउँपालिका,	कृषि शाखाको समन्वयमा	गाउँपालिका, कृषि शाखा, निड्स नेपाल
१.७	प्लाष्टिक घर ब्यावस्थापन तथा खेती प्रविधि तालीम	बटा	३	५०	१	५०	१	५०	१	५०	१५०	गाउँपालिका स्तरिय	गाउँपालिका	कृषि शाखाको समन्वयमा	गाउँपालिका, कृषि शाखा, निड्स नेपाल



क्र.सं.	क्रियाकलाप	ईकाई	परिमाण	प्रति ईकाई लागत	आर्थिक वर्ष (बजेट हजारमा)						कुल अनुमानित बजेट	स्थान/वडा/नगरपालिका	जम्मेवार निकाय	क्रियाकलापको विवरण	वजेट खर्चको लागि शासक
					०७५/०७६		०७६/०७७		०७७/०७८						
					परिमाण	बजेट	परिमाण	बजेट	परिमाण	बजेट					
१.८	माटो शिविर संचालन गर्ने	वटा	३	२५	१	२५	१	२५	१	२५	७५	गाउँपालिका स्तरिय	गाउँपालिका,	कृषि शाखाको समन्वयमा	गाउँपालिका, कृषि शाखा, निड्स नेपाल
१.९	व्यवसायिक कृखुरा पालन व्यवसायि लाइ तालिम	वटा	३	३०	१	३०	१	३०	१	३०	९०	गाउँपालिका स्तरिय	गाउँपालिका,	कृषि शाखाको समन्वयमा	गाउँपालिका, कृषि शाखा, निड्स नेपाल
१.१	बीउ भण्डारण भवन निर्माण	वटा	१	२५०	—	०	१	२५०	—	०	२५०	वडा नं.२	गाउँपालिका	कृषि शाखाको समन्वयमा	गाउँपालिका, कृषि शाखा, निड्स नेपाल
१.१	सिमसार व्यवस्थापन तालिम	जना	३	१०	१	१०	१	१०	१	१०	३०	सिम तथा खल्ला बासिन्दाको लागि	गाउँपालिका	कृषि शाखाको समन्वयमा	गाउँपालिका, कृषि शाखा, निड्स नेपाल
१.१	जडिबुटि खेति	विरुवा	५००	०	२५०	५	२५०	५	—	०	१०	वडा नं.२ कोसामुदायिक वनमा	गाउँपालिका	कृषि शाखाको समन्वयमा	गाउँपालिका, कृषि शाखा, निड्स नेपाल
१.१	बाली तथा पशु विमा अभिमूखिकरण	जना	४	१०	१	१०	१	१०	२	२०	४०	गाउँपालिका स्तरिय	गाउँपालिका	कृषि शाखाको समन्वयमा	गाउँपालिका, कृषि शाखा, निड्स नेपाल
१.१	उखु खेति प्रवर्धन तालिम	पटक	३	४०	१	४०	१	४०	१	४०	१२०	वडा नं.३	गाउँपालिका	कृषि शाखाको समन्वयमा	गाउँपालिका, कृषि शाखा, निड्स नेपाल
१.२	बयर जातको बोका वितरण	वटा	२	१५	०	०	१	१५	१	१५	३०	वडा नं.३	गाउँपालिका	कृषि शाखाको समन्वयमा	गाउँपालिका, कृषि शाखा, निड्स नेपाल

क्र.सं.	क्रियाकलाप	ईकाई	परिमाण	प्रति ईकाई लागत	आर्थिक वर्ष (बजेट हजारमा)						कुल अनुमानित बजेट	स्थान/वडा/नगरपालिका	जम्मेवार निकाय	क्याकलापको विवरण	श्राव्यकर्ता
					०७५/०७६		०७६/०७७		०७७/०७८						
					परिमाण	बजेट	परिमाण	बजेट	परिमाण	बजेट					
१.२	बेमौसमी तरकारी खेति तालिम	जना	१२	१५	४	०३	४	०३	४	०३	०२४	वडा नं ३	गाउँपालिका	कृषि शाखाको समन्वयमा	गाउँपालिका, कृषि शाखा, निडस नेपाल
१.२	बीउ भण्डारण भवन निर्माण	वटा	१	५००	—	०	१	५००	—	०	५००	वडा नं ४ पायक पर्ने ठाउँमा	गाउँपालिका	कृषि शाखाको समन्वयमा	गाउँपालिका, कृषि शाखा, निडस नेपाल
१.२	बेमौसमी तरकारी खेति तालिम	वटा	१	२०	—	०	—	०	१	२०	२०	वडा नं ४ पायक पर्ने ठाउँमा	गाउँपालिका	कृषि शाखाको समन्वयमा	गाउँपालिका, कृषि शाखा, निडस नेपाल
१.२	उखु खेति प्रवर्धन तालिम	वटा	३	५०	१	५०	१	५०	१	५०	१५०	वडा नं ४ पायक पर्ने ठाउँमा	गाउँपालिका	कृषि शाखाको समन्वयमा	गाउँपालिका, कृषि शाखा, निडस नेपाल
१.२	बगर खेति प्रवर्धन तालिम	वटा	३	७०	१	७०	१	७०	१	७०	२१०	वडा नं ५ अनर्तगतको खोला मा	गाउँपालिका	कृषि शाखाको समन्वयमा	गाउँपालिका, कृषि शाखा, निडस नेपाल
	जम्मा					१६१०	२११२	२४४५	१८४४	१७२०	५६५४				
२	जलवायु जन्य प्रकोप योजना तथा पुर्वाधार विकास शाखामार्फत अधावधिक गर्ने					०		०		०	०				
२.१	ढल निकास	मी.	१००	०	५०	०	२५	०	२५	०	०	रतनपुर देखि कमरी सम्म	गाउँपालिका	नगरपालिकाको अगुवाईमा	नगरपालिका, अन्य दातृ निकाय
२.२	नाला सफाई	मी.	१५०	२५	५०	१२५०	७५	१८७५	२५	३२५	३७५०	बेलडाँडी नहर देखि	गाउँपालिका	नगरपालिकाको अगुवाईमा	नगरपालिका, अन्य दातृ निकाय

क्र.सं.	क्रियाकलाप	ईकाई	परिमाण	प्रति ईकाई लागत	आर्थिक वर्ष (बजेट हजारमा)						कुल अनुमानित बजेट	नगरपालिका स्थान/वडा/नगरपालिका	जम्मेवार निकाय	क्याकलापको विवरण	वजेट खर्चको लागि प्राथमिकता
					०७५/०७६		०७६/०७७		०७७/०७८						
					परिमाण	बजेट	परिमाण	बजेट	परिमाण	बजेट					
२.३	नाला सफाई	मी.	७५	२५	—	०	२५	२५	२५	०२५६	गौडि देखि ढकनी सम्म	गाउँपालिका	नगरपालिकाको अगुवाईमा	नगरपालिका, अन्य दातृ निकाय	
२.४	बाढि प्रभावित क्षेत्रमा उच्च धारा	वटा	१२	४०	४	१३६	४	०६६	४	०२४	जोखिममा रहेका बस्तिहरुमा	गाउँपालिका	नगरपालिकाको अगुवाईमा	नगरपालिका, अन्य दातृ निकाय	
२.५	प्राकृतिक पोखरी/ताल व्यवस्थापन	वटा	२	५०	—	०	१	५०	१	१५६	कालिकिज र शक्तिफारम ताल	गाउँपालिका	नगरपालिकाको अगुवाईमा	नगरपालिका, अन्य दातृ निकाय	
२.६	डेन निर्माण	वटा	१	५००	—	०	१	५००	—	५००	वडा नं. ५ बाट आएको पातीलाइ बक्स कल्भट निर्माण र निकासका लागि	गाउँपालिका	नगरपालिकाको अगुवाईमा	नगरपालिका, अन्य दातृ निकाय	
२.९	सिलेप कल्भट निर्माण	वटा	१	७००	१	७००	०	०	०	७००	वडा नं. ५	बेलडाँडी गाउँपालिका	नगरपालिकाको अगुवाईमा	नगरपालिका, अन्य दातृ निकाय	
	जम्मा					२११०	१३९	३२४३	०२	०४४९			नगरपालिकाको अगुवाईमा	नगरपालिका, अन्य दातृ निकाय	
	विपद् पूर्व विपद तथा वातावरण ईकाई					०	०	०	०	०			नगरपालिकाको अगुवाईमा	नगरपालिका, अन्य दातृ निकाय	
२.५	विद्यालय स्तरमा प्रकोप सम्बन्धि सचेतना कार्यक्रम	वटा	२	१५	१	१५	१	१५	१	१५	वडा नं १मा रहेका विद्यालयमा	गाउँपालिका	नगरपालिकाको अगुवाईमा	नगरपालिका, अन्य दातृ निकाय	

३५ विपद् समाहित स्थानीय अनुकुलन कार्ययोजना, बेलडाँडी गाउँपालिका कन्चनपुर

क्र.सं.	क्रियाकलाप	ईकाई	परिमाण	प्रति ईकाई लागत	आर्थिक वर्ष (बजेट हजारमा)						कुल अनुमानित बजेट	स्थान/वडा/नगरपालिका	जिम्मेवार निकाय	क्याकलापको विवरण	वजेट खर्चको लागि आधारहरू
					०७५/०७६		०७६/०७७		०७७/०७८						
					परिमाण	बजेट	परिमाण	बजेट	परिमाण	बजेट					
२.९	विपद् व्यवस्थापन तालिम	वटा	५	३५	५	३५	५	७०	५	३५	०५५	गाउँपालिका स्तर	गाउँपालिका	नगरपालिकाको अगुवाईमा	नगरपालिका, अन्य दातृ निकाय
२.९	विपद् व्यवस्थापन कोष खडा गर्ने	वटा	१	१००	१	१००	१	१००	१	१००	१००	गाउँपालिका स्तर	गाउँपालिका	नगरपालिकाको अगुवाईमा	नगरपालिका, अन्य दातृ निकाय
२.९	पूर्वसूचना प्रणाली स्थापना	वटा	१	५०	१	५०	—	०	—	०	५०	चौधरी नदी किनारामा	गाउँपालिका	नगरपालिकाको अगुवाईमा	नगरपालिका, अन्य दातृ निकाय
२.९	सुरक्षित स्थानको पहिचान	वटा	३	५	१	५	१	५	१	५	१५	प्रत्येक टोल	गाउँपालिका	नगरपालिकाको अगुवाईमा	नगरपालिका, अन्य दातृ निकाय
२.९	खोज उद्धार कार्यदल तालिम	जना	३	२०	१	२०	१	२०	१	२०	६०	गाउँपालिका स्तरमा	गाउँपालिका	नगरपालिकाको अगुवाईमा	नगरपालिका, अन्य दातृ निकाय
२.९	प्राथमिक उपचार तालिम	जना	३	२०	१	२०	१	२०	१	२०	६०	गाउँपालिका स्तरमा	गाउँपालिका	नगरपालिकाको अगुवाईमा	नगरपालिका, अन्य दातृ निकाय
२.२	जलवायु जन्य अभिमुखिकरण	वटा	३	२०	१	२०	१	२०	१	२०	६०	गाउँपालिका स्तरमा	गाउँपालिका, निड्स नेपाल, रेडकस	नगरपालिकाको अगुवाईमा	नगरपालिका, अन्य दातृ निकाय
	विपद् व्यवस्थापन व्यवस्थापन तालिम	जना	५	६०	५	६०	५	७०	५	६०	१५०	सकटासन बस्तिहरूमा	गाउँपालिका	नगरपालिकाको अगुवाईमा	नगरपालिका, अन्य दातृ निकाय

क्र.सं.	क्रियाकलाप	ईकाई	परिमाण	प्रति ईकाई लागत	आर्थिक वर्ष (बजेट हजारमा)						कुल अनुमानित बजेट	नगरपालिका स्थान/वडा/नगरपालिका	जिम्मेवार निकाय	क्रियाकलापको विवरण	आधारहरू	बजेट खर्चको लागि
					०७५/०७६		०७६/०७७		०७७/०७८							
					परिमाण	बजेट	परिमाण	बजेट	परिमाण	बजेट						
	सकटासन्नता तथा क्षमता विश्लेषण	वटा	५	०४	५	००२	००	००	००	००	००२	वडा नं १, ३, ४ र ५	गाउँपालिका	गाउँपालिकाको अगुवाईमा	गाउँपालिका, अन्य दातृ निकाय	
	समुदाय स्तरीय विपद व्यवस्थापन समिती गठन	वटा	५	४	५	३२	००	००	००	००	३२	वडा नं १, ३, ४ र ५	गाउँपालिका	गाउँपालिकाको अगुवाईमा	गाउँपालिका, अन्य दातृ निकाय	
	विपद पूर्व बजार विश्लेषण	वटा	१	३४०	१	३४०	००	००	००	००	३४०	वडा नं १, २, ३, ४ र ५	गाउँपालिका	गाउँपालिकाको अगुवाईमा	गाउँपालिका, अन्य दातृ निकाय	
	नगद भौचर कार्यविधि	वटा	१	४००	१	४०४	००	००	००	००	४०४	गाउँपालिका स्तरको	गाउँपालिका	गाउँपालिकाको अगुवाईमा	गाउँपालिका, अन्य दातृ निकाय	
	पूर्व सूचना प्रणालिको स्थापना	वटा	१	३००	१	३००	००	००	००	००	३०४	गाउँपालिका स्तरको	गाउँपालिका	गाउँपालिकाको अगुवाईमा	गाउँपालिका, अन्य दातृ निकाय	
	जम्मा					०५२	५	०३१	५	०३१	१००४			गाउँपालिकाको अगुवाईमा	गाउँपालिका, अन्य दातृ निकाय	
	विपदको बेला					०		०		०	०			नगरपालिकाको अगुवाईमा	नगरपालिका, अन्य दातृ निकाय	

क्र.सं.	क्रियाकलाप	ईकाई	परिमाण	प्रति ईकाई लागत	आर्थिक वर्ष (बजेट हजारमा)						कुल अनुमानित बजेट	स्थान/वडा/नगरपालिका	जिम्मेवार निकाय	क्रियाकलापको विवरण	वजेट खर्चको लागि आधारहरू
					०७५/०७६		०७६/०७७		०७७/०७८						
					परिमाण	बजेट	परिमाण	बजेट	परिमाण	बजेट					
२.२	खोज उद्धार कार्य, जिल्ला तथा गाविसमा समन्वय तथा संचार	लमसम्म	३२	४	१	४	१	४	१	४	१४	विपद् ग्रस्त क्षेत्रमा	जिल्ला प्रसासन, सुरक्ष निकाय र कार्यदलहरू	नगरपालिकाको अगुवाईमा	नगरपालिका, अन्य दातृ निकाय
२.२	सुरक्षित स्थानमा स्थानन्तरण	—	०	०	०	०	—	०	—	०	०	गाउँपालिकाकाको उचो स्थानमा	जिल्ला प्रसासन, सुरक्ष निकाय र कार्यदलहरू	नगरपालिकाको अगुवाईमा	नगरपालिका, अन्य दातृ निकाय
२.२	खानेकुरा, शुद्ध पानी र अस्थाइ आवासको व्यवस्थापन	लमसम्म	३२	३	१	३	१	३	१	३	३	गाउँपालिकाको उचो स्थानमा	जिल्ला प्रसासन, सुरक्ष निकाय र कार्यदलहरू	नगरपालिकाको अगुवाईमा	नगरपालिका, अन्य दातृ निकाय
२.२	मौसमाको जानकारी संकलन तथा सम्भावित विपद्बारे याजना निर्माण, सहयोग संकलन आदि	लमसम्म	३२	३	१	३	१	३	१	३	३	गाउँपालिकापालिकाको उचो स्थानमा	जिल्ला प्रसासन, सुरक्ष निकाय र कार्यदलहरू	नगरपालिकाको अगुवाईमा	नगरपालिका, अन्य दातृ निकाय

क्र.सं.	क्रियाकलाप	ईकाई	परिमाण	प्रति ईकाई लागत	आर्थिक वर्ष (बजेट हजारमा)						कुल अनुमानित बजेट	स्थान/वडा/नगरपालिका	जम्मेवार निकाय	क्याकलापको विवरण	श्रेणी/वर्ग/खर्चको लागि	
					०७५/०७६		०७६/०७७		०७७/०७८							०७८/०७९
					परिमाण	बजेट	परिमाण	बजेट	परिमाण	बजेट	परिमाण	बजेट				
२.२	घाइते तथा विरामिको प्राथमिक उपचार तथा थप उपचारका लागि पठाउने	लमसम	३३	३३	११	३३	११	३३	११	३३	११	३३	गाउँपालिकाको उच्च स्थानमा	जिल्ला प्रसासन, सुरक्ष निकाय र कार्यदलहरु	नगरपालिकाको अगुवाईमा	नगरपालिका, अन्य दातृ निकाय
	जम्मा				११	३३	११	३३	११	३३	११	३३			नगरपालिकाको अगुवाईमा	नगरपालिका, अन्य दातृ निकाय
	विपद् पश्चात														नगरपालिकाको अगुवाईमा	नगरपालिका, अन्य दातृ निकाय
					०		०		०		०					
२.२	गाउँ टोल सरसफाइ	लमसम	१२	१२	१	१२	१	१२	१	१२	१	१२	विपद् ग्रस्त क्षेत्रमा	कार्यदल, स्वयमसेवक, समुदाय यवम सुरक्षानिकाय	नगरपालिकाको अगुवाईमा	नगरपालिका, अन्य दातृ निकाय
२.२	पिडितको क्षति विवरण संकलन तथा राहात वितरण	लमसम		५०	१	५०		०		०		५०	विपद् ग्रस्त क्षेत्रमा	कार्यदल, स्वयमसेवक, समुदाय यवम सुरक्षानिकाय	नगरपालिकाको अगुवाईमा	नगरपालिका, अन्य दातृ निकाय

क्र.सं.	क्रियाकलाप	ईकाई	परिमाण	प्रति ईकाई लागत	आर्थिक वर्ष (बजेट हजारमा)						कुल अनुमानित बजेट	स्थान/वडा/नगरपालिका	जम्मेवार निकाय	क्याकलापको विवरण	वजेट खर्चको लागि आधारस्तर
					०७५/०७६		०७६/०७७		०७७/०७८						
					परिमाण	बजेट	परिमाण	बजेट	परिमाण	बजेट					
२.२	विपदले क्षति पुर्याएका संरचनाको पुनर्निर्माण	लमसम्म	—	१००	१	१००	०	०	०	०	१००	विपद् ग्रस्त क्षेत्रमा	कार्यदल, स्वयमसेवक, समुदाय यवम सुरक्षानिकाय	नगरपालिकाको अगुवाईमा	नगरपालिका, अन्य दातृ निकाय
२.२	विस्थापितहरुलाई पुनर्स्थापना	लमसम्म	—	१००	१	१००	—	०	—	०	१००	विपद् ग्रस्त क्षेत्रमा	कार्यदल, स्वयमसेवक, समुदाय यवम सुरक्षानिकाय	नगरपालिकाको अगुवाईमा	नगरपालिका, अन्य दातृ निकाय
२.२	प्राथमिक उपचार, खोज, उद्धार समाग्रिको संकलन मर्मत र पुन भण्डारण	लमसम्म	—	१००	१	१००	—	०	—	०	१००	गाउँपालिका स्तरमा, विपद् ग्रस्त क्षेत्रमा	कार्यदल, स्वयमसेवक, समुदाय यवम सुरक्षानिकाय	नगरपालिकाको अगुवाईमा	नगरपालिका, अन्य दातृ निकाय
२.३	पुन आकस्मिक कोष संकलन र व्यवस्थापन	५	१००	१००	१	१००	१	१००	१	१००	५००	गाउँपालिका स्तरमा	कार्यदल, स्वयमसेवक, समुदाय यवम सुरक्षानिकाय	नगरपालिकाको अगुवाईमा	नगरपालिका, अन्य दातृ निकाय
	जम्मा	—	—	—	—	२४२	१	२	१	२	४५६				
	वन तथा जैविक विविधता	—	—	—	—	०	—	०	—	०	०				



क्र.सं.	क्रियाकलाप	ईकाई	परिमाण	प्रति ईकाई लागत	आर्थिक वर्ष (बजेट हजारमा)						कुल अनुमानित बजेट	स्थान/वडा/नगरपालिका	जम्मेवार निकाय	क्रियाकलापको विवरण	वजेट, खर्चको लागि आधारहरू
					०७५/०७६		०७६/०७७		०७७/०७८						
					परिमाण	बजेट	परिमाण	बजेट	परिमाण	बजेट					
२१	बाढी बाट हुने नदिकटान बाट रोकथामको लागि खोलाको किनारमा बाँस, वेतबाँस तथा अम्रिसो वृक्षारोपण	वोट्टा हजारमा	१०	४०	—	०	४	२००	४	२००	४००	ईमलिया देखि चौधर खोलाको किनारमा	गाउँपालिका	समुदायिक बनको अगुवाईमा	नगरपालिका, समुदायिक बन
२२	जाली तारबार	मी	१००	४०	—	०	४०	२००	४०	२५००	४०००	निकुन्जको किनारामा	गाउँपालिका	समुदायिक बनको अगुवाईमा	नगरपालिका, समुदायिक बन
२३	बन व्यवस्थापन तालिम	वटा	४	७०	१	७०	१	५०	१	५०	३००	सा.वका प्रतिनिधिहरुलाई	गाउँपालिका	समुदायिक बनको अगुवाईमा	नगरपालिका, समुदायिक बन
२४	सुगन्धित तेलका लागि जडिबुटी खेती सम्बन्धी तालिम	वटा	४	१२	१	१२	२	२४	१	१२	५५	गाउँपालिका स्तरमा	गाउँपालिका	समुदायिक बनको अगुवाईमा	नगरपालिका, समुदायिक बन
—	जम्मा	—	—	—	—	२७	४५	२७३१	४७	२७२७	४९४४	—	—	—	—
४	जल तथा उर्जा	—	—	—	—	०	—	०	—	०	०	—	—	—	—
४.१	सुधारिएको चुल्हो प्रवर्धन	वटा	२००	०.५	—	०	१००	५०	१००	५०	१००	निडसु नेपाल	गाउँपालिका	प्रभावित वडा तथा वस्तीहरु पहिचान गरी	नगरपालिका, वडा कार्यालय, अन्य दातु निकाय
४.२	गोबर ग्याँस निर्माणमा लागी अनुदान	वटा	१००	४	४०	२५०	४०	२५०	—	०	५००	उर्जा	गाउँपालिका	प्रभावित वडा तथा वस्तीहरु पहिचान गरी	नगरपालिका

क्र.सं.	क्रियाकलाप	ईकाई	परिमाण	प्रति ईकाई लागत	आर्थिक वर्ष (बजेट हजारमा)						कुल अनुमानित बजेट	नगरपालिका स्थान/वडा/नगरपालिका	जिम्मेवार निकाय	क्याकलापको विवरण	वजेट खर्चको लागि आधारहरू
					०७१/०७२		०७२/०७३		०७३/०७४						
					परिमाण	बजेट	परिमाण	बजेट	परिमाण	बजेट					
४.३	थोपा सिचाई प्रवर्धन तालिम तथा डेमो	वटा	१	१०	३	३०	३	३०	३	३०	९०	सबै वडाहरूबाट ५ महिला र ५ पुरुषका दरले	गाउँपालिका	प्रभावित वडा तथा वस्तीहरू पहिचान गरी	नगरपालिका
४.४	बैकल्पिक उर्जाको व्यवस्था	वटा	१०	५०	—	०	५	२५०	५	२५०	५००	निकुन्जका किनारा	गाउँपालिका	प्रभावित वडा तथा वस्तीहरू पहिचान गरी	नगरपालिका
	जम्मा	—	—	—	—	२८०	१५५	५८०	१०८	३३०	९१६				
५	मानव स्वास्थ्य स्वास्थ्य शाखा मार्फत अघावधिक गर्ने	—	—	—	—	०	—	०	—	०	०				
५.१	सुनौलो हजार दिन सचेतना कार्यक्रम तालिम	वटा	५	१५	२	३०	२	३०	१	१५	७५	स्वास्थ्य	गाउँपालिका	स्वास्थ्य शाखाको अगुवाईमा प्रभावित वडा तथा वस्तीहरू पहिचान गरी	नगरपालिका, वडा कार्यालय अन्य दातु निकाय
५.२	स्वस्थ्य, पोषण र सरसफाई सम्बन्धी सचेतना कार्यक्रम	वटा	३	१२	१	१२	१	१२	१	१२	३६	गर्भवति महिलाहरूलाई	गाउँपालिका, स्वास्थ्य	स्वास्थ्य शाखाको अगुवाईमा प्रभावित वडा तथा वस्तीहरू पहिचान गरी	नगरपालिका, वडा कार्यालय अन्य दातु निकाय
५.३	महिला श्वास्थ्य स्वयमसेविका लाई जलवायु सम्बन्धि अभिमुखिकरण	वटा	१	१०	१	१०	१	१०	—	०	२०	महिला स्वास्थ्य	गाउँपालिका, स्वास्थ्य	स्वास्थ्य शाखाको अगुवाईमा प्रभावित वडा तथा वस्तीहरू पहिचान गरी	नगरपालिका, वडा कार्यालय अन्य दातु निकाय
	जम्मा	—	—	—	—	५२	४	५२	२	२७	१३१				
६	भौतिक पूर्वाधार तथा सहरी विकास योजना तथा भौतिक पूर्वाधार शाखा बाट अघावधिक गर्ने	—	—	—	—	०	—	०	—	०	०				

४२ विपद् समाहित स्थानीय अनुकूलन कार्ययोजना, बेलडाँडी गाउँपालिका कन्चनपुर

क्र.सं.	क्रियाकलाप	ईकाई	परिमाण	प्रति ईकाई लागत	आर्थिक वर्ष (बजेट हजारमा)						कुल अनुमानित बजेट	स्थान/वडा/नगरपालिका	जिम्मेवार निकाय	क्याकलापको विवरण	वजेट खर्चको लागि प्राथमिकता
					०७५/०७६		०७६/०७७		०७७/०७८						
					परिमाण	बजेट	परिमाण	बजेट	परिमाण	बजेट					
६.१	पानी निकासका लागि कल्भर्ट निर्माण	वटा	१	५००	१	५००	०	०	०	०	५००	वडा न ५ चौधर	गाँउपालिका	नगरपालिकाको अगुवाईमा प्रभावित स्थानमा	नगरपालिका, वडा कार्यालय र अन्य दातृ निकाय
६.२	खानेपानी निर्माण	वटा	१	७००	—	०	१	७००	—	०	७००	वडा न ३	गाँउपालिका	नगरपालिकाको अगुवाईमा प्रभावित स्थानमा	नगरपालिका, वडा कार्यालय र अन्य दातृ निकाय
	कल्भर्ट मर्मत सम्भार कार्य	—	२	१५०	—	०	१	१५०	१	१५०	३००	वडा न ४ र ५ को विचमा	—	नगरपालिकाको अगुवाईमा प्रभावित स्थानमा	नगरपालिका, वडा कार्यालय र अन्य दातृ निकाय
	जम्मा	—	—	—	—	५००	२	८५०	१	१५०	१०००	—	—	—	—
७	योजना अनुगमन	—	—	—	—	०	—	०	—	०	०	—	—	—	—
७.१	वार्षिक योजना तर्जुमा तथा समिक्षा गोष्ठी	पटक	३	३०	१	३०	१	३०	१	३०	९०	—	—	—	—
७.२	त्रैमासिक समिक्षा बैठक	पटक	३	१५	१	१५	१	१५	१	१५	४५	—	—	—	—
७.३	समन्वय समितिको अनुगमन	पटक	३	१०	१	१०	१	१०	१	१०	३०	—	—	—	—

क्र.सं.	क्रियाकलाप	ईकाई	परिमाण	प्रति ईकाई लागत	आर्थिक वर्ष (बजेट हजारमा)						कुल अनुमानित बजेट	स्थान/वडा/नगरपालिका	जिम्मेवार निकाय	क्याकलापको विवरण	आधारहरू
					०७५/०७६		०७६/०७७		०७७/०७८						
					परिमाण	बजेट	परिमाण	बजेट	परिमाण	बजेट					
७.४	गाउँपालिकाको संस्थागत विकास (कम्प्युटर जनरेटर)	पटक	३	७०	१	७०	—	०	—	०	०६	गाउँपालिका स्तरमा	गाउँपालिका, जिविस, समुदाय र सहयोगि संस्था	कम्प्युटर, प्रिन्टर लगायत आवश्यक फर्निचर खरीद गरी गाविसको संस्थागत विकास गर्ने	
७.५	कार्यक्रम संचालन पूर्व कार्यक्रम र संचालन प्रक्रिया बारे अभिमुखीकरण गोष्ठी	पटक	१	२५	१	२५	—	०	—	०	२५	गाउँपालिका स्तरमा	गाउँपालिका र समुदाय	कार्यक्रम संचालनमा पारदर्शिता कायम गर्न र सहयोग गर्न सरोकारवालाहरूलाई जानकारी गराउने	
७.६	सहभागितामूलक अनुगमन मुल्यांकन तालिम	पटक	३	२५	१	२५	१	२५	१	२५	७६	गाउँपालिका स्तरमा	गाउँपालिका र समुदाय	कार्यक्रमको प्रभावकारी अनुगमन तथा मुल्यांकन गरी पृष्ठपोषण दिनको लागि	
	जम्मा	—	—	—	१७५	४	५०	४	५०	५३५					

## परिच्छेद : 3

### 3.1 स्थानीय योजना तर्जुमा प्रक्रियामा विपद् समाहित स्थानीय अनुकूलन कार्ययोजना समायोजन

अनुकूलन योजनालाई विकास र विषयगत योजनामा साथै स्थानीय सेवा प्रदान गर्ने निजि तथा गैर सरकारी संस्थाहरूको योजना प्रक्रियामा समायोजन गर्नका लागि वडा स्तरमा निर्वाचित वडाध्यक्षको रोहवरमा निर्वाचित वडा सदस्य, स्थानीय विषयगत कार्यालय, रेडक्रस, स्थानीय राजनीतिक दल र बहुसरोकारवाला निकाय र पाकालमा बहुसरोकारवालाहरूसँग बैठक बसियो। यसरी नै जिल्लामा पनि अनुकूलन कार्ययोजना र प्रक्रियाको बारेमा प्रस्तुतिकरण गरी जिल्ला सेवा प्रदायक संस्थाहरूसँग छलफल गरियो। साविकका स्थानिय अनुकूलन कार्ययोजना तयारी गर्दा सो बेलामा वडा वडामा गठन भएको वडा नागरिक मञ्च र गा.वि.स. स्तरमा स्थानीय राजनैतिक दल, सामाजिक संस्था, सामुदायिक वन उपभोक्ता समूहहरू सँग विस्तृत छलफल गरी यस कार्ययोजनालाई गाँउ विकास परिषदमा अनुमोदन एवं पारित गरिएको थियो सोही अनुसार नयाँ संरचना अनुसार तयार गरिएको विपद् समाहित स्थानीय अनुकूलन कार्ययोजनालाई स्थानीयतहको कार्यपालिकाको परिषदबाट पारित गरी सो दस्तावेजलाई स्थानीय तहको विपद् तथा जलवायुसँग सामना गर्नको लागि तयार गरिएको योजना मानिनेछ।

स्थानीय अनुकूलनका योजनाका प्राथमिकताहरूलाई हालको अवस्थामा वडा कार्यालय हुँदै स्थानीय विकास योजनामा समायोजन गरी गाँउकार्यपालिकाको परिषदमा निर्णय गरी कार्यान्वयन हुनेछन्। यसरी नै पालिकाको वार्षिक योजनामा समायोजन नभएका योजनाहरूलाई गाँउकार्यपालिका मार्फत प्रदेश हुँदै केन्द्रिय योजनामा समावेश गरिनेछन्। यसरी नै गाँउकार्यपालिका भित्र काम गर्ने विभिन्न सरकारी तथा गैर सरकारी निकायहरूमा यस गाँउपालिकाका समूह र वडा कार्यालयबाट विषयगत कार्यालयहरूको योजनामा पहिचान भएका अनुकूलन कार्यहरूलाई समावेश गरी एकिकृत योजना तर्जुमा गरी कार्यान्वयन गरिनेछ। यसरी नै गाँउपालिकामा तयार हुँदै आएको आवधिक गाँउपालिकाको योजनामा यस अनुकूलन योजनालाई उच्च प्राथमिकताका साथमा समायोजन गरिनेछ।

### ३.२ विपद् समाहित स्थानीय अनुकूलन कार्ययोजनाको कार्यान्वयन

स्थानीय अनुकूलन कार्ययोजना स्थानीय स्तरमा भएका स्रोतसाधनहरूलाई प्रयोग गरि स्थानीय अनुकूलन कार्ययोजना दस्तावेजमा पहिचान गरिएका योजनाहरूको सम्पन्न गरिनेछ। साथै स्थानीय स्तरमा गर्न नसकिने योजनाहरूलाई जिल्ला, प्रदेश र केन्द्रिय योजना आयोग र विभिन्न राष्ट्रिय तथा अन्तर्राष्ट्रिय गै.स.स., निजि कम्पनी, स्थानीय क्लबहरू आदी सँग समन्वय गरि सम्पन्न गरिनेछ।

### ३.३ विपद् समाहित स्थानीय अनुकूलन कार्ययोजनाको प्रगति मूल्यांकन

स्थानीय तहमा लापा कार्यान्वयनका प्रगति र परिणाम सम्बन्धि प्राप्त सूचना तथा प्रमाणहरूको संकलन र मूल्याङ्कन गर्न गाँउ कार्यपालिका समितिमा रहेका बहुसरोकारवाला अनुगमन तथा मूल्याङ्कन समितिलाई नै परिचालन गरिनेछ। यसरी नै अनुकूलन कार्यक्रमहरूको कार्यान्वयनमा भएको प्रगतीहरूको समिक्षा नियमित रुपमा गरिनेछ। यसका लागि वार्षिक योजना तर्जुमा गोष्ठी र समिक्षा गोष्ठी सबै सरोकारवालाहरूको सहभागितामा संचालन गरिनेछ। यसरी नै समितिबाट कार्यक्रमको गुणस्तर सुनिश्चित गर्न स्थलगत अनुगमन समेत गरिनेछ। समिक्षा गोष्ठी एवं स्थलगत अनुगमनबाट लापा कार्यान्वयनमा प्राप्त भएका प्रतिफल मूल्याङ्कन गरि सिकाईहरूको आदान प्रदान हुनेछ। यसरी नै समय समयमा जिल्ला स्तरमा रहेका संयन्त्रहरूबाट पनि संयुक्त अनुगमन भई प्राविधिक स्तरको पृष्ठपोषण गाँउपालिकालाई प्राप्त हुनेछ। यसका अतिरिक्त अनुकूलन योजना कार्यान्वयन र अनुगमनबाट आएका नतिजा, प्रगती र उपलब्धी जिल्ला र कार्यपालिकामा हुने विभिन्न फोरमहरूमा प्रस्तुत गरि पृष्ठपोषण लिई यस लापा कार्यान्वयनको प्रभावकारिता अभिवृद्धि गर्न सहयोग पुग्नेछ। साथै आवधिक रुपमा (सामान्यतया १ वर्षमा) यस योजना तथा यसका क्रियाकलापमा भएको प्रगतिको आधारमा अनुकूलन योजनाको स्वास्थ्य जाँच गरि सोको नतिजा बमोजिम परिमार्जित तथा थप प्रभावकारी बनाउँदै लगिनेछ।

## सन्दर्भ सामाग्री

स्थानीय अनुकूलन योजना तर्जुमाको राष्ट्रिय संरचना

नेपाल सरकार (२०६७), राष्ट्रिय अनुकूलन कार्यक्रम

नेपाल सरकार (२०६८), स्थानीय अनुकूलन कार्य योजनाको राष्ट्रिय संरचना

नेपाल सरकार (२०६८), स्थानीयविपद् जोखिम व्यवस्थापन योजना तर्जुमा निर्देशिका

नेपाल सरकार (२०६८), जलवायु परिवर्तन नीति २०६८

नेपाल सरकार (२०६७), नेपालका लागि जलवायु परिवर्तन संकटासन्न नक्शांकन

केन्द्रिय तथ्याङ्क विभाग (२०६७), राष्ट्रिय जनगणना २०६७

गृह मन्त्रालय, नेपाल सरकार (२०६६), विपद् जोखिम व्यवस्थापन राष्ट्रिय रणनीति

अनुसूचीहरु: १ जलवायु उत्थानशील विपद् व्यवस्थापनसमितिको नाम तथा विवरण

क्र. सं.	प्रतिनिधित्व	पद	सम्पर्क नम्बर
१.	हरिश चन्द्र राना	अध्यक्ष	९८०१३७८६८५
२	शान्ती नाथ	सदस्य	९८०९४०८४९३
३	पदम राज जोशी	सदस्य	९८५८७३९९९९
४	गज बहादुर बिष्ट	सदस्य	९८००६३४४९९
५	नारद सिंह उर्याल	सदस्य	९८२९६३२७२८
६	दुर्गा प्रसाद चौधरी	सदस्य	९८०६४८४५४६
७	विर बहादुर खड्का	सदस्य	९८०६४६६५०९
८	इन्द्र बहादुर खड्का	सदस्य	९८४८९९८८६६
९	शिक्षा शाखा प्रमुख	सदस्य	९८४८७५९७३९
	स्वास्थ्य शाखा प्रमुख	सदस्य	९८०५७७२५०७
१०	कृषि शाखा	सदस्य	९८६८४६६७०२
११	पशु शाखा	सदस्य	९८६८५८८७४६
१२	महिला विकास शाखा	सदस्य	९८४८८३३९९०
१३	प्रा. स्वा.के प्रमुख	सदस्य	९८४८५५५५८७
१४	ई.प्र. का. प्रमुख	सदस्य	९८५९२८२६०२
१५	सशस्त्र प्रहरी बल नेपाल बी.ओ.पी फिलिमिला	सदस्य	९८६८०४२९४२
१६	बजार व्यवस्थापन समिति अध्यक्ष	सदस्य	९८०६४५०४२८
१७	वतावरण तथा विपद् व्यवस्थापन इकाइ प्रमुख	सदस्य सचिव	९८०६४९४७५०

अनुसूचि: २ स्थानीय विपद् तथा जलवायु उत्थानशील योजना अध्यावधिकका सहभागीहरुको विवरण

अनूसूचि: ३ विपद पूर्व गरिने क्रियाकलापहरु

जलवायु जन्य प्रकोप	<p><b>विपद् पूर्व</b></p> <p>जैविक तटबन्धन निर्माण</p> <p>पूर्व सूचना प्रणालि स्थापना र सवलिकरण</p> <p>पूर्व सूचना कार्यदल तालिम</p> <p>खोज उद्धार कार्यदल तालिम</p> <p>प्राथमिक उपचार तालिम</p> <p>जलवायु जन्य अभिमुखिकरण</p> <p>कार्यदललाई सवलिकरण (समाग्नगत)</p> <p>प्रकोप व्यवस्थापन तालिम</p> <p><b>विपद्को वेला</b></p> <p>खोज उद्धार कार्य, जिल्ला तथा नगरपालिकामा समन्वय तथा संचार</p> <p>सुरक्षित स्थानमा स्थानन्तरण</p> <p>खानेकुरा, शुद्ध पानी र अस्थाइ आवासको व्यवस्थापन</p> <p>मौसमाको जानकारी संकलन तथा सम्भावित विपद्द्वारे योजना निर्माण, सहयोग संकलन आदि घाइते तथा विरामिको प्राथमिक उपचार तथा थप उपचारका लागि पठाउने</p> <p><b>विपद् पश्चात</b></p> <p>गाउ टोल सरसफाइ</p> <p>पिडितको क्षति विवरण संकलन तथा राहात वितरण</p> <p>विपदले क्षति पुर्याएका संरचनाको पुनर्निर्माण</p> <p>विस्थापितहरूलाई पुनर्स्थापना</p> <p>प्राथमिक उपचार, खोज, उद्धार समाग्निको संकलन मर्मत र पुन भण्डारण</p> <p>पुन आकस्मिक कोष संकलन र व्यवस्थापन</p>
--------------------	-------------------------------------------------------------------------------------------------------------------------------------------------------------------------------------------------------------------------------------------------------------------------------------------------------------------------------------------------------------------------------------------------------------------------------------------------------------------------------------------------------------------------------------------------------------------------------------------------------------------------------------------------------------------------------------------------------------------------------------------------------------------------------------------------------------------------------------------------------------------------------------------------------------------------------------------------------

अनूसूचि ४ विपद पश्चात गरिने कार्यक्रम (प्रतिकार्य कार्यक्रम)

समयावधि	व्यवस्थापनका क्रियाकलाप	मुख्य जिम्मेवारी	प्रकृया	प्रतिफल	स्रोतको व्यवस्था
० देखि १ घण्टा भित्र	प्रकोपको पूर्व सूचना र विपद्को सूचना सम्प्रेषण	पूर्व सूचना कार्यदल, प्रभावित समुदाय र स्थानीय र सामुदायिक विपद् तथा जलवायू उत्थानशील समिति	पूर्व सूचना कार्यदलले समुदाय, वर्षा तथा नदी अवलोकन केन्द्र, जिल्ला आपत्कालीन कार्यसंचालन केन्द्र, सञ्चारमाध्यम, जल तथा मौसम विज्ञान विभाग र मातहतका कार्यालय, सुरक्षा निकाय, विपद् सम्बन्धी कार्य गर्ने संघ संस्थाहरु, राष्ट्रिय भूकम्प मापन केन्द्र लगायतका विभिन्न माध्यमबाट प्रकोपको सूचना तथा पूर्व सूचना प्राप्त गरी स्थानीय र सामुदायिक विपद् तथा जलवायू उत्थानशील समिति, खोज उद्धार र प्राथमिक उपचार कार्यदल, जिल्ला आपत्कालीन कार्यसंचालन केन्द्र तथा संकटासन्न समुदायहरुलाई विभिन्न सञ्चार माध्यम (जस्तै: हाते माइक, साइरन, फोन, एस्.एम.एस्. आदि)को	सङ्कटासन्न समुदाय र जिल्लाका सरोकारवालाहरुद्वारा प्रकोप वा विपद् सम्बन्धी सूचना प्राप्त गर्ने, सूचना प्राप्त गरिसके पश्चात् सुरक्षित स्थानमा आश्रय लिने	



			प्रयोग गरी खबर आदान प्रदान गर्ने			
० देखि १ घण्टा भित्र	स्थानीय तथा सामुदायिक तथा जलवायु उत्थानशील समितिको बैठक	समितिका पदाधिकारीहरु	यो प्रकोपको खतरा सम्बन्धी पूर्व सूचना तथा घटनाको सूचना प्राप्त गरेपश्चात् स्थानीय विपद् तथा जलवायु उत्थानशील समिति/सामुदायिक विपद् व्यवस्थापन समितिले केही आपत्कालीन निर्णयहरु गर्न बस्ने बैठक हो ।	प्राथमिक उपचार कार्यदल र खोज तथा उद्धार कार्यदल परिचालन गर्ने निर्णय समुदायलाई साइरन, मेगाफोन र अन्य साधन प्रयोग गरी नियमित जानकारी दिने निर्णय		
० देखि २४ घण्टा भित्र	स्थानीय र सामुदायिक कार्यदलहरुबाट उद्धार कार्य	खोज उद्धार तथा प्राथमिक उपचार कार्यदल	विपद् भएको सूचना प्राप्त गरेपछि प्राथमिक उपचार कार्यदल र खोज तथा उद्धार कार्यदल समुदायमा गई आफ्नो कार्य सुरु गर्नेछ । आगलागीको घटना भएमा आगलागी नियन्त्रणको प्रयास गर्ने महामारी विपद्का सम्बन्धमा मानिसमा हुने महामारी अवस्थाको जानकारी दिने तथा प्रतिकार्य सुरु गर्ने	लक्षित ५० प्रतिशत समुदायलाई उद्धार गरी सुरक्षित स्थलमा ल्याइने चोटपटक लागेका विरामीहरुलाई प्राथमिक उपचार प्रदान गरिने		

<p>० देखि २४ घण्टा भित्र</p>	<p>खोज उद्धार र प्राथमिक उपचारका लागि थप सहयोग आवश्यक भएमा जिल्ला दैवी प्रकोप उद्धार समिति, रेडक्रस, सुरक्षा निकायलगायतसँग समन्वय गर्ने</p>	<p>स्थानीय विपद् तथा जलवायु उत्थानशील समिति</p>	<p>स्थानीय विपद् तथा जलवायु उत्थानशील समितिको अनुरोध तथा जिल्ला दैवी प्रकोप उद्धार समितिको निर्देशनमा खोज तथा उद्धार विषयगत क्षेत्रले विभिन्न साधन तथा स्रोतको उपयोग गरी उद्धार कार्य गर्नेछ ।</p> <p>खोज तथा उद्धारका लागि स्थानीय विपद् तथा जलवायु उत्थानशील समिति, सामुदायिक विपद् व्यवस्थापन समिति र कार्यदलको सहायता लिनेछ ।</p>	<p>समुदायलाई उद्धार गरी सुरक्षित स्थलमा ल्याइने चोटपटक लागेका विरामीहरूलाई प्राथमिक उपचार प्रदान गरिने</p> <p>सघन घाइतेहरूलाई अस्पताल पठाउने</p>		
<p>० देखि २४ घण्टा भित्र</p>	<p>घाइते, हराइरहेका तथा विस्थापितको सूची अद्यवधिक राख्ने तथा द्रुत सर्वेक्षण तथा डक संकलन</p>	<p>जिल्ला दैवी प्रकोप उद्धार समिति</p>	<p>स्थानीय विपद् तथा जलवायु उत्थानशील समिति र सामुदायिक विपद् व्यवस्थापन समितिले घाइते, हराइरहेका तथा आन्तरिक विस्थापितको सूची अद्यवधिक गर्ने, सूची तयार गर्दा स्थान, उमेर, लिङ्ग, जाति, अपाङ्गता आदि पनि खुलाउने</p> <p>जिल्ला दैवी प्रकोप उद्धार समितिले खटाएको द्रुत सर्वेक्षण टोलीलाई द्रुत सर्वेक्षण</p>	<p>पहिलो चरणको क्षती, घाइते र मृत्यु हुनेको संख्या संकलन गर्ने</p>		

			फाराममा चाहिने जानकारी संकलन गर्न मद्धत गर्ने			
० देखि २४ घण्टा भित्र	विपद् प्रभावित र आन्तरिक विस्थापितका लागि आधारभूत खाद्य सामग्री तथा अस्थायी वसोवासको प्रबन्ध गर्ने	स्थानीय विपद् तथा जलवायु उत्थानशील समिति	स्थानीय विपद् तथा जलवायु उत्थानशील समितिले आफूसँग भएको श्रोत परिचालन गर्ने तथा अपुग स्रोतका लागि जिल्ला दैवी प्रकोप उद्धार समिति तथा स्थानीय र जिल्ला स्थित दातृ संस्थाहरुको वा व्यक्तिहरुलाई अनुरोध गर्ने	विपद् प्रभावित र आन्तरिक विस्थापितका लागि आधारभूत खाद्य सामग्री र अपाङ्गता, बालबालिका, जेष्ठ नागरिक तथा लैङ्गिक मैत्री अस्थायी वसोवासको बन्दोबस्त हुने		
० देखि २४ घण्टा भित्र	समुदायलाई सचेत गराउन जिल्ला दैवी प्रकोप उद्धार समिति, कार्यदलहरु, समुदाय, प्रकोपसँग सम्बन्धित सरकारी गैरसरकारी निकायहरु, सञ्चार माध्यम आदिबाट प्राप्त तथ्यगत पूर्वसूचना, आपत्कालीन चेतावनी, जोखिम बढेको वा घटेको, भएगरेका उद्धार प्रयासहरु,	स्थानीय विपद् तथा जलवायु उत्थानशील समिति	जिल्ला दैवी प्रकोप उद्धार समिति, कार्यदलहरु, समुदाय, प्रकोपसँग सम्बन्धित सरकारी गैरसरकारी निकायहरु, सञ्चार माध्यम आदि लगायत विभिन्न माध्यमबाट जानकारी प्राप्त गरी माइकिंग, फोन जस्ता माध्यम प्रयोग गरी समुदायलाई सूचित गर्ने	समुदायमा अफवाह फैलनबाट रोक्ने, जिवनउपयोगी सन्देशहरु प्रवाह हुने		

	अपनाउनु पर्ने सावधानीहरु तथा सार्वजनिक आह्वान विषयक सूचनाहरु आवश्यकता अनुसार नियमित प्रवाह गर्ने ।					
२४ घण्टा देखि ४८ घण्टा भित्र	प्रभावित परिवार को दर्ता तथा खोजी कार्य, प्रभावित परिवारलाई पहिचान पत्र ( टोकन) वितरण र तथ्यांक व्यवस्थापन	स्थानीय विपद् तथा जलवायु उत्थानशील समिति	समुदाय विपद् व्यवस्थापन समिति, नेपाल रेडक्रस सोसाइटी लगायतका अन्य निकायको सहयोगमा स्थानीय विपद् तथा जलवायु उत्थानशील समितिले प्रभावित परिवार दर्ता गर्नेछ । यस सुचीलाई सुरक्षा निकायले ( नेपाल प्रहरी) प्रमाणित गर्नेछ ।	राहत प्याकेजको आवश्यकता मूल्यांकन, वितरण र प्रतिकार्यका लागि प्रभावित परिवारको तथ्यांक व्यवस्थापन		
२४ घण्टा देखि ४८ घण्टा भित्र	आवास तथा गैरखाद्य सम्बन्धी प्रतिकार्य	स्थानीय विपद् तथा जलवायु उत्थानशील समिति	जिल्ला दैवी प्रकोप उद्धार समिति मातहतको आवास तथा गैर खाद्य विषयगत क्षेत्रसँग समन्वय गर्दै समुदाय विपद् व्यवस्थापन समितिको मद्दतमा तथा विस्थापित संख्याको आधारमा अस्थायी वासस्थानको व्यवस्थापन गर्ने । वासस्थान व्यवस्थापन गर्दा स्फेयर मापदण्ड अपनाइनुपर्ने	विस्थापित समुदायका लागि अस्थायी वासस्थानको तथा अन्य आधारभूत गैर खाद्य सामग्रीको व्यवस्था		

२४ घण्टा देखि ४८ घण्टा भित्र	खानेपानी तथा सरसफाइ सम्बन्धी प्रतिकार्य	स्थानीय विपद् तथा जलवायु उत्थानशील समिति	प्रभावित संख्याको सूचीको आधारमा जिल्ला दैवी प्रकोप उद्धार समितिअन्तर्गतको खानेपानी तथा सरसफाइ विषयगत क्षेत्रसँग समन्वय गर्दै तथा समुदाय विपद् व्यवस्थापन समिति समेतको मद्दतमा वितरण गर्नुपर्ने सामाग्री संख्या निर्धारण गरी वितरण गर्नेछ ।  जैविक, ठोस तथा प्रकोपजन्य फोहोरको उचित प्रबन्ध मिलाउने वा नष्ट गर्ने सम्बन्धी जनचेतना फैलाउने	स्वास्थ्य सामाग्री, पानी शुद्धिकरणका लागि सामाग्री लक्षित जनसमुदायलाई वितरण गर्ने, हात धुने तरिका र महत्व सम्बन्धी जानकारी, महिलालाई चाहिने सरसफाइ सामाग्रीको व्यवस्था, अस्थायी शौचालय र फोहोर मैलाको व्यवस्थापन		
२४ घण्टा देखि ४८ घण्टा भित्र	खाद्य व्यवस्थापन सम्बन्धी प्रतिकार्य	स्थानीय विपद् तथा जलवायु उत्थानशील समिति	प्रभावित संख्याको सूचीको आधारमा जिल्ला दैवी प्रकोप उद्धार समितिअन्तर्गतको खाद्य विषयगत क्षेत्रसँग समन्वय गर्दै आवश्यक तयारी खाद्य सामाग्री आँकलन गर्ने सामुदायिक विपद् व्यवस्थापन समितिको सहयोग लिई खाद्य सामाग्री वितरण गर्नेछ ।	प्रभावित जन समुदायलाई तयारी खाद्य सामाग्री वितरण		
२४ घण्टा देखि ४८	गुनासा, लैङ्गिक हिंसा तथा विवाद	स्थानीय विपद् तथा जलवायु	स्थानीय विपद् तथा जलवायु उत्थानशील	महिला, वृद्ध वृद्धा र बालबालिकाको		

घण्टा भित्र	व्यवस्थापन सम्बन्धी प्रतिकार्य	उत्थानशील समिति र संरक्षण कार्यदल	समितिको निर्देशनमा फिल्डमा परिचालित टोलीले आवास तथा गैरखाद्यसँग सहकार्य गरी संकटासन्न वर्गको आवश्यकता अनुसार अस्थायी वासस्थानको व्यवस्थापन गर्नेछ ।	आवश्यकता अनुसार अस्थायी वासस्थान व्यवस्थापन गर्ने		
२४ घण्टा देखि ४८ घण्टा भित्र	स्वास्थ्य तथा पोषणसम्बन्धी प्रतिकार्य	स्थानीय र सामुदायिक विपद् व्यवस्थापन समिति	प्रभावित संख्याको सूचीको आधारमा जिल्ला दैवी प्रकोप उद्धार समिति अन्तर्गतको स्वास्थ्य तथा पोषण विषयगत क्षेत्रसँग समन्वय गर्दै स्वास्थ्य तथा पोषण सम्बन्धी प्रतिकार्यका लागि आवश्यक सामग्री संख्या आँकलन गरी वितरण गर्नेछ ।  आवश्यकता अनुसार अस्थायी अस्पताल स्थापना	प्रभावित परिवारलाई सुरक्षित सामग्री वितरण,  प्रभावित क्षेत्रमा आवश्यकता अनुसार अस्थायी अस्पताल स्थापना		
४८ देखि ७२ घण्टा भित्र	पानी शुद्धिकरणका लागि अपुग सामग्रीको लेखाजोखा र व्यवस्थापन	स्थानीय विपद् तथा जलवायु उत्थानशील समिति	स्थानीय विपद् तथा जलवायु उत्थानशील समितिले सामुदायिक विपद् व्यवस्थापन समिति र जिल्ला दैवी प्रकोप उद्धार समिति अन्तर्गतको खानेपानी तथा सरसफाई विषयगत क्षेत्रसँग समन्वय गर्दै पानी शुद्धिकरणका लागि अपुग	विभिन्न ठाउँमा पानीको व्यवस्थापन पानी शुद्धिकरणका लागि थप सामग्री वितरण		

			सामाग्रीको लेखाजोखा गर्नेछ । पानीको सुविधा विभिन्न स्थानमा गराउनेछ ।			
४८ देखि ७२ घण्टा भित्र	महामारी नियन्त्रणका लागि फोहर व्यवस्थापन	स्थानीय विपद् तथा जलवायु उत्थानशील समिति	स्थानीय विपद् तथा जलवायु उत्थानशील समितिले सामुदायिक विपद् व्यवस्थापन समिति र जिल्ला दैवी प्रकोप उद्धार समितिअन्तर्गतको खानेपानी तथा सरसफाई विषयगत क्षेत्र तथा सुरक्षा निकायसँग समन्वय गर्दै मरेका पशुका शवहरु संकलन तथा व्यवस्थापन गर्ने	मरेका पशुका शवहरु संकलन तथा व्यवस्थापन हुने		
४८ देखि ७२ घण्टा भित्र	स्फियर मापदण्डअनुसार खाना बनाउने भाँडावर्तन, इन्धन, लुगाफाटो, कम्बल, परिवार, बालबालिका, महिलाका लागि आवश्यक पर्ने स्वास्थ्य प्रवर्द्धन सामग्रीजस्ता गैरखाद्य सामग्रीको सेट वितरण गर्ने	स्थानीय विपद् व्यवस्थापन समिति	स्थानीय विपद् तथा जलवायु उत्थानशील समितिले जिल्ला दैवी प्रकोप उद्धार समिति अन्तर्गतको आवास तथा गैर खाद्य विषयगत क्षेत्रसँग समन्वय गर्दै निरन्तर आवास व्यवस्थापनमा लागि रहने छ ।	प्रभावित परिवारलाई गैरखाद्य सामग्री वितरण		
४८ देखि ७२ घण्टा भित्र	खाद्य सामग्री वितरण	स्थानीय विपद् तथा जलवायु	प्रभावित परिवार संख्याको आधारमा जिल्ला दैवी प्रकोप	प्रभावित परिवारलाई पकाउन चाहिने		

		उत्थानशील समिति	उद्धार समिति अन्तर्गतको खाद्य विषयगत क्षेत्रसँग सहकार्य गर्ने र वितरण गर्नेछ ।	खाद्य सामाग्री वितरण		
७२ घण्टा देखि ७ दिन भित्र	आपत्कालीन शिक्षाको व्यवस्थापन	स्थानीय विपद् तथा जलवायु उत्थानशील समिति र सम्बन्धित विद्यालय	प्रभावित विद्यालय र विद्यार्थी संख्याको आधारमा स्थानीय विपद् तथा जलवायु उत्थानशील समितिले शिक्षा विषयगत क्षेत्र तथा प्रभावित विद्यालयसँग समन्वय गर्दै आवश्यक पर्ने शिक्षा सामाग्री वितरण गर्ने र अस्थायी विद्यालयको निर्माणमा सघाउने ।	विस्थापित बालबालिकाका लागि अस्थायी कक्षा सञ्चालन गर्ने शिक्षा सामाग्री वितरण गर्ने		
७२ घण्टा देखि ७ दिन भित्र	गुनासा, लैङ्गिक हिंसा तथा विवाद व्यवस्थापन सम्बन्धी थप प्रतिकार्य	स्थानीय विपद् तथा जलवायु उत्थानशील समिति र संरक्षण कार्यदल	मनोसामाजिक परामर्श सेवा र कानुनी सहायता चाहिने मानिसको पहिचान गर्नेछ ।	मनोसामाजिक परामर्श सेवा उपलब्ध गराउने आवश्यक जनसमुदायलाई कानुनी सहायता दिने		
७२ घण्टा देखि ७ दिन भित्र	बहुक्षेत्र प्रारम्भिक द्रुत लेखाजोखा	स्थानीय विपद् तथा जलवायु उत्थानशील समिति र जिल्ला दैवी प्रकोप उद्धार समितिले खटाएको टोली	स्थानीय विपद् तथा जलवायु उत्थानशील समितिले बहुक्षेत्र प्रारम्भिक द्रुत लेखाजोखाका लागि परिचालित टोलीलाई आवश्यक सहयोग गर्ने	(MIRA) बहुक्षेत्र द्रुत सर्वेक्षण कार्य सम्पन्न भई क्षतिको विस्तृत विवरण आउने		



७२ घण्टा देखि ७ दिन भित्र	शव व्यवस्थापन तथा मृतक परिवारलाई आर्थिक सहयोग	स्थानीय विपद् तथा जलवायु उत्थानशील समिति र जिल्ला दैवी प्रकोप उद्धार समिति	मृतकका परिवारलाई स्थानीय विपद् तथा जलवायु उत्थानशील समितिको तर्फबाट काजकिरियाका लागि आर्थिक सहयोग गर्ने, मृतक प्रमाण पत्र जारी गर्न मद्दत गर्ने तथा सरकारका तर्फबाट प्राप्त हुने अन्य सहयोगका लागि जिल्ला दैवी प्रकोप उद्धार समितिलाई सिफारिस गर्ने	मृतकको काजक्रिया हुने, मृतक परिवारले राहत पाउने		
७ दिन देखि २ साता भित्र	स्थानीय विपद् तथा जलवायु उत्थानशील समितिको बैठक	स्थानीय विपद् तथा जलवायु उत्थानशील समिति	प्रतिकार्यमा संलग्न सरोकारवाला तथा प्रभावितहरुको बैठक बसी चुनौती, सिकाइ र सुधार गर्नुपर्ने पक्षबारे छलफल गर्ने	हालसम्मको प्रतिकार्यको समिक्षा गरी थप आवश्यक रणनीति तर्जुमा गर्ने		
७ दिन देखि २ साता भित्र	विभिन्न क्षेत्रमा भएको आवश्यकता र खाडलका आधारमा थप प्रतिकार्य	स्थानीय विपद् तथा जलवायु उत्थानशीलसमिति	जिल्ला दैवी प्रकोप उद्धार समिति र अन्य सहयोगी निकायहरूसँग समन्वय गर्दै थप राहत र सहयोगको बन्दोवस्ती गर्ने	थप राहत वितरण र प्रतिकार्य		
७ दिन देखि २ साता भित्र	मनोसामाजिक परामर्श	स्थानीय विपद् तथा जलवायु उत्थानशील समिति र संरक्षण कार्यदल	जिल्ला दैवी प्रकोप उद्धार समितिअन्तर्गतको संरक्षण विषयगत क्षेत्रसँग समन्वय गर्दै मानसिक तनावमा परेका व्यक्तिलाई मनोसामाजिक सेवा	मानसिक तनावमा परेका व्यक्ति र परिवारलाई परामर्श र हौसला प्रदान गरिने		

			उपलब्ध गराउने तथा स्वास्थ्य सेवा प्रदान गर्ने			
--	--	--	-----------------------------------------------	--	--	--

समुदाय स्तरीय विपद् व्यवस्थापन समिति विवरण

## समुदाय स्तरीय विपद् व्यवस्थापन समिति बेलडाँडी गाउँपालिका

१	गाउँपालिका	बेलडाँडी	वडा नं १	भरनासागर	कार्यदल नेपाल रेडक्रस सोसाईटी सँग समन्वय गर्ने	
क्र.स.	पद	नाम	सम्पर्क नं		पुर्व सुचना कार्यदल	
१.	अध्यक्ष	कलावती भट्ट	९८०९४८४२५९		मनोरथ भट्ट	९८०९४०६६३१
२.	उपाध्याक्ष	हिरा सुनार	९८२४६०६११८		धनादेवी विष्ट	९८०९४१८५७५
३.	सचिव	शर्मिला भट्ट	९८१०६३३५३०		सुधा कुँवर	९८१५६३२६४६
४.	कोषाध्यक्ष	दिल बहादुर चौधरी	९८१३०७६०७३		प्राथमिक उपचार कार्यदल	
५.	सदस्य	राधादेवी कार्की			दिल बहादुर चौधरी	९८१३०७६०७३
६.	सदस्य	कलावती राना			जानकी निरौला	९८१०७५४०२७
७.	सदस्य	खिम्तादेवी सुनार	९८६८४९१०२३		लक्ष्मी लुहार	९८०६४६३४९५
सल्लाहाकार					खोज तथा उद्धार कार्यदल	
८	वडा सदस्य	लक्ष्मी भट्ट	९८६८४९१०२३		प्रयाग बहादुर चन्द	९८०६४४२७५३

					मानमति जोशी	९८०६४६५६५६
					लक्ष्मी कुर्वर	९८०९४८५५३३
२	गाउँपालिका	बेलडाँडी	वडा नं १	रतनपुर	पुर्व सुचना कार्यदल	
१	अध्यक्ष	भिखु चौधरी	९८०९४०९३५८		लक्ष्मण चौधरी	९८१५६५५०६१
२	उपाध्याक्ष	रत्ना विष्ट	९८१२७३१०४०		दिपा विष्ट	९८४४०८५६४७
३	सचिव	राज कुमार धामी	९८१४६६४७१५		सिक्कु चौधरी	९८०९४२२४१५
४	कोषाध्यक्ष	रेखा कुर्वर	९८४३९८३७२३		प्राथमिक उपचार कार्यदल	
५	सदस्य	धन बहादुर विष्ट	९८०५७५५६३४		सिता चौधरी	९८१५६३२९३०
६	सदस्य	रनिता चौधरी	९८०६४८३९२८		शैलेन्द्र कठायत	९८१२६९२७२१
७	सदस्य	लोकेन्द्र धामी	९८२५७३३७२६		अनिता चौधरी	
सल्लाहाकार				खोज तथा उद्धार कार्यदल		
१	वडा सदस्य	गणेश बहादुर विष्ट	९८१२७३७०४०		कृष्ण चौधरी	९८१०६०००७०
					धन बहादुर विष्ट	
					रत्ना विष्ट	
३	गाउँपालिका	बेलडाँडी	वडा नं ३	सिसमडाँडी	पुर्वसुचना कार्यदल	
१	अध्यक्ष	रमेश राना	९८१८५५९२५५		अनिता राना	
२	उपाध्याक्ष	रेखा राना	९८००६६८४८१		मन कुमारी राना	
३	सचिव	भजोरा राना	९८१०७५४४९६		प्रकाश राना	
४	कोषाध्यक्ष	भागीरथी राना			प्राथमिक उपचार कार्यदल	
५	सदस्य	सुनिल राना	९८०५४०४६५४		द्वारिका राना	९८०६४५९८१२
६	सदस्य	पार्वती राना	९८१२७२६९४६		दुर्गादेवी उपाध्याय	९८४४५७४६०६
७	सदस्य	इन्द्रा राना	९८१०७९४४४०		प्रिति राना	
८	सदस्य	सुशिला राना	९८१०७६६०४३		खोज तथा उद्धार कार्यदल	
९	सदस्य	लक्ष्मीदेवी उपाध्याय	९८४४५७४६०६		भजोरा राना	९८१०७५४४९६
	सल्लाहाकार				भागीरथी राना	

१	भलमन्सा	मंगु राना	९८२२६४७१२१		सुनिल राना	९८०५४०४६५४
					पुर्वसुचना कार्यदल	
४	गाउँपालिका	बेलडाँडी	वडा नं ३	कमरी	फुलमति राना	९८०१७१६३४८
१	अध्यक्ष	राधिका सिंह	९८०६४९७४३९		धौली उपाध्याय	
२	उपाध्याक्ष	वेदलाल चौधरी	९८२४६६९२७५		जानकी शाही	९८१२७६३४६२
३	सचिव	सिट्टो राना	९८१४६२१७२२		प्राथमिक उपचार कार्यदल	
४	कोषाध्यक्ष	राम बहादुर राना	९८१५५३१७१८		राम बहादुर राना	९८१५५३१७१८
५	सदस्य	मतुवा राना	९८२२६४२९९९		वेदलाल चौधरी	९८२४६६९२७५
६	सदस्य	सुस्मिता चौधरी	९८१२७०६३८७		सियिबा राना	९८०१७१६३२६
७	सदस्य	धौली उपाध्याय			खोज तथा उद्धार कार्यदल	
८	सदस्य				कृष्ण चौधरी	९८१०६०००७०
९	सदस्य				धन बहादुर विष्ट	
					रत्ना विष्ट	
५	गाउँपालिका	बेलडाँडी	वडा नं ४	गड्डाटोल	पुर्व सुचना कार्यदल	
१	अध्यक्ष	मोतीप्रसाद जैसी	९८४२३७२८४३		भगवती उपाध्याय	
२	उपाध्याक्ष	सिता सुनार	९८२४६०६३४६		मोतीप्रसाद जैसी	९८४२३७२८४३
३	सचिव	मानसिंह खत्री	९८०५७९३८०३		लाल बहादुर रानाक्षेत्री	९८०९४९७०२५
४	कोषाध्यक्ष	बिरेन्द्र चौधरी	९८०६४१२३६१		प्राथमिक उपचार कार्यदल	
५	सदस्य	मनसरा चन्द	९८१२६८१७७३		गीतादेवी जैसी	९८०५७९०८३५
६	सदस्य	मानसिंह सुनार			चन्द्रा रानाक्षेत्री	९८४८०९३५१०
७	सदस्य	तुल्सी बुढा	९८१२६७८५४२		बेलमति बस्नेत	
	सदस्य				खोज तथा उद्धार कार्यदल	
					बिरेन्द्र चौधरी	९८०६४१२३६१
					सिता सुनार	९८२४६०६३४६
					पदम ओली	९८१२७००२०३

६	गाउँपालिका	बेलडाँडी	वडा नं ५	गौडी	पुर्वसुचना कार्यदल	
१	अध्यक्ष	विमला देवी भट्ट	९८०५७६३२२६		लक्ष्मी खड्का	९८०६४७९१८८
२	उपाध्याक्ष	गौरसिंह धामी	९८०६४६२९४८		हरी खड्का	९८२४६५८६३०
३	सचिव	सुनिता रावल	९८०५७९३७३८		दुर्गा धामी	९८१५६३१९७६
४	कोषाध्यक्ष	मन्जु डडाल	९८४८९७७७६३		सिद्ध चनारा	९८१०७३५३७१
५	सदस्य	गिठे बुढा	९८०६४२७२४६		ललिता उपाध्याय	९८०६४३४९१३
६	सदस्य	सरस्वती भट्ट	९८०६४६२७१४		प्राथमिक उपचार कार्यदल	
७	सदस्य	हंसादेवी बडाल	९८०४६२७५७८		सुनिता रावल	९८०५७९३७३८
८	सदस्य	पार्वती चन्द			कल्पना ओखेडा	९८००६५१०८०
९	सदस्य	बल श्रेष्ठ	९८१४६०५८८५		आरती महारा थापा	९८०५७५२४७१
१०	सदस्य	राम खत्री	९८१२७३४४४१		पुष्पा कुर्वर	९८२५७६२१०३
११	सदस्य	गीता ओखेडा	९८०४६६८०५४		सिता रावल	९८४८८३७२५
१२	सल्लाहाकार	मन्जु बोहोरा	९८११६५४६०६		खोज तथा उद्धार कार्यदल	
					राम खत्री	९८१२७३४४४१
					जुना रोकाय	९८०४६५०२६४
					धना बुढा	९८०६४४४६५६
					लक्ष्मी भट्ट	९८६४७६५६८०
					ज्ञानदेवी चलौनी	९८१२७२९७५४
७	गाउँपालिका	बेलडाँडी	वडा नं ५	इमेलिया	पुर्वसुचना कार्यदल	
१	अध्यक्ष	चन्द्रादेवी शाहु	९८१८५५९२५५		राजेश्वरी राना	९८१०६०७९९७
२	उपाध्याक्ष	रामदास राना	९८००६६८४८१		निलम राना	
३	सचिव	बसन्ती राना	९८१०७५४४९६		प्रकाश राना	
४	कोषाध्यक्ष	जोग बहादुर कामी			प्राथमिक उपचार कार्यदल	
५	सदस्य	श्याम राना	९८०५४०४६५४		टीका राना	९८१०७६६०४३
६	सदस्य	खगेश्वरी शाहु	९८१२७२६९४६		मन्जु राना	९८२४६६५७०३

७	सदस्य	तौला राना	९८१०७९४४४०		विजय राना	९८२२६४७१४०
८	सदस्य	माया सार्की	९८४४५७४६०६		खोज तथा उद्धार कार्यदल	
९	सदस्य	कलावती शाहु			नरेन्द्र राना	९८१२७०४३०८
१०	सदस्य	रामसरी राना	९८२२६४७१२१		कान्ति राना	९८०६४६३१५२
११	सदस्य	टीका राना	९८१०७६६०४३		कल्पना ऐर	९८२५६४१८९७
८	गाउँपालिका	बेलडाँडी	वडा नं ५	भिलमिला	पुर्वसुचना कार्यदल	
१	अध्यक्ष	गणेश रोकाय	९८०३४८३१९३		करन मडै	९८१२७२९५५१
२	उपाध्याक्ष	देवकी बुढा	९८०६४२३४२६		आरती थापा	९८२४६०८२०९
३	सचिव	राम कुमारी राना	९८०६४९०९३६		जगमती चौधरी	
४	कोषाध्यक्ष	दुर्गा नेपाली	९८०५७५७८१७		प्राथमिक उपचार कार्यदल	
५	सदस्य	हिरादेवी शाह	९८२५७५५९८७		सरिता बुढा	९८१०७२९३९९
६	सदस्य	करन मडै	९८१२७२९५५१		सेतीदेवी बुढा	९८०९४१५७४६
७	सदस्य	जनकसिंह ऐडी	९८१२६२५६११		राम कुमारी राना	९८०६४९०९३६
८	सदस्य	हरिना कार्की			खोज तथा उद्धार कार्यदल	
९	सदस्य	हीरासिंह कार्की	९८६५९२१७११		जनकसिंह ऐडी	९८१२६२५६११
१०	सदस्य				आरती कठायत	९८०४६८६०२५
११	सदस्य				लालसरी वली	९८२५७५५९८७